


Centre
National
du Graphisme
1 Place
Émile
Goguenheim
52000
Chaumont
France
www.cndg.fr
contact@cndg.fr
+33 (0)3 25
35 79 01

Rapport d'activité 2019





Avant-propos

L'année 2019 a été marquée par le succès public et critique de la Biennale internationale de design graphique, contribuant à la visibilité de Chaumont à l'échelle du territoire local, national et international. Avec plus de 47 000 visiteurs accueillis dont 40 000 pendant la semaine inaugurale, l'événement double sa fréquentation et confirme son appropriation par les publics chaumontais, étudiants et professionnels.

Le programme de cette Biennale a fait la part belle aux mutations des formes, des supports et des conditions de travail des designers graphiques à l'heure des nouvelles technologies et de la mondialisation, à travers l'exposition *Post Medium* et le cycle de conférences. Autant de questions universalistes posant la question d'un monde soutenable, durable, équitable et empreint de justice sociale. Huit expositions ont rythmé la Biennale, mettant en lumière aussi bien la jeune création que des artistes majeurs de la scène du design graphique à travers notamment le 28^e concours international d'affiches qui dévoilait une sélection d'une centaine d'affiches sur plus de 1 300 affiches candidates envoyées depuis 35 pays.

Au total, ce ne sont pas moins de 44 expositions et 30 événements qui ont

rythmé l'année 2019, fréquentés par plus de 28 000 visiteurs sur 336 jours d'ouverture. De nombreuses actions de médiation auront permis à des publics diversifiés de profiter d'un riche programme d'activités souvent établi avec nos partenaires institutionnels, culturels et associatifs afin de permettre une meilleure transmission de la culture.

Au chapitre de la diffusion, en parallèle des chantiers inhérents à la conservation telle la restauration d'affiches, nous avons permis la circulation d'œuvres produites ou conservées à Chaumont. Citons l'exposition consacrée à Toulouse-Lautrec au Grand Palais à Paris, la rétrospective des activistes proches de Wikileaks Metahaven au Stedelijk Museum à Amsterdam, mais très récemment « F. Millot, parfumeur – De l'Eau Magique à Crêpe de Chine, une histoire de famille », exposée aux Silos, médiathèque de l'agglomération de Chaumont, ou bien encore « Affiches en fête » diffusée dans les rues du Vieux-Chaumont.

Ainsi, l'action du Signe ne se limite pas à sa seule adresse, elle se déploie à l'échelle d'un territoire, en étroite collaboration avec la Ville de Chaumont et rayonne à l'international comme en témoigne l'écho de la Biennale.

Evrard DIDIER, Président du Signe



Remerciements

Le Signe tient à souligner l'engagement réaffirmé et la confiance de ses membres constitutifs : la Ville de Chaumont, l'Etat à travers la DRAC Grand Est et la Région Grand Est.

Post Medium - Biennale internationale de design graphique - Chaumont 2019 a bénéficié du soutien de l'Union Européenne (LEADER, Pays de Chaumont), du Département de la Haute-Marne et de la Société des Auteurs des arts visuels et de l'Image Fixe (SAIF).

Le Signe remercie également ses généreux mécènes : la gratuité d'accès aux expositions et aux visites commentées du dimanche est permise grâce au soutien de la Banque Populaire Alsace Lorraine Champagne ; l'exposition *De toutes façons, Design graphique et textile* est permise grâce à la Fondation AG2R La Mondiale pour la vitalité artistique ; l'exposition *Post Medium* bénéficie du soutien de la Caisse des Dépôts ; l'impression des affiches du Signe a été rendue possible grâce au mécénat technologique de Léopard Graphique.

Le Signe salue ses partenaires médias 2019 : Étapes, Kib Lind, France 3, Radio Nova, Active Radio et le réseau Graphisme en France, Centre national des arts plastiques.

Enfin, le Signe remercie infiniment ses partenaires artistiques, culturels, institutionnels, associatifs et commerciaux, notamment dans le cadre de *Post Medium, Biennale*

internationale de design graphique - Chaumont 2019 : tous les artistes, designers, auteurs, professionnels et prêteurs sans lesquels les expositions n'auraient pu voir le jour ; Arctic Paper pour son soutien à l'impression des programmes ; la Manufacture d'histoire Deux-Ponts et Fedrigoni pour leur accompagnement dans la conception du catalogue ; la galerie Ravisius Textor pour la coproduction de l'exposition Karl Nawrot ; Peugeot Sacam pour son soutien logistique ; les écoles supérieures d'art et universités partenaires de la troisième édition d'Exemplaires, biennale de l'édition ; BIC pour son soutien matériel ; Tisza Textil Packaging, la Communauté d'agglomération de Chaumont, du Bassin nogentais et du Bassin de Bologne Vignory Froncles, Le Nouveau Relax, le Cinéma A l'Affiche, le QG, Canopé 52, l'ESPE pour la mise à disposition de leurs locaux et/ou de leurs moyens techniques ; SNCF Gares & Connexions, la Maison départementale du tourisme de la Haute-Marne, l'Office de tourisme Chaumont Destinations et les propriétaires de commerces vacants partenaires pour leur participation à la communication ; Orange ; le Lycée Charles de Gaulle, Slurp Records, Subwave Records, l'Antre de la Folie, Fugue à l'Opéra, l'Association du Vieux Chaumont, Enedis, l'UCIA, Fabrication Maison, le CADA France Terre d'Asile, les Graphistes affichés pour leur participation à la programmation.



Chiffres clés

Le lieu et les actions

- 342 jours d'ouverture aux publics
- 41 expositions
- 25 ateliers menés dont 9 par des graphistes intervenants
- 290 heures de visites commentées
- 43 jours de workshops pour les étudiants
- 30 événements dont 16 concerts
- 108 prêts et reproductions issus de la collection
- 8 077 œuvres inventoriées

Les publics et les artistes

- 85 553 de visiteurs accueillis depuis l'ouverture du Signe
- 28 245 de visiteurs accueils durant l'année
- 2 447 étudiants accueillis
- 3 325 scolaires soit 124 classes accueillis
- 499 auditeurs des conférences
- 704 visiteurs à besoins spécifiques accompagnés
- 125 graphistes, artistes et auteurs ayant collaboré avec le Signe

La communication

- 38 400 supports édités et diffusés
- 184 d'articles et parutions presse et médias (dont 78 pour la Biennale)
- 17 497 abonnés à la page Facebook du Signe
- 4 875 abonnés à la page Instagram du Signe
- 482 librairies distribuant les publications du Signe dont 30 à l'international



Sommaire

Avant-propos	3
Remerciements	4
Chiffres clés	5
Sommaire	6
1. La programmation artistique	9
1.1 Les expositions.....	9
Les Petits Spécimens 3 Tout en Un.....	10
Locomotions I.....	12
De Toutes Façons... Design graphique et textile.....	14
1.2 Post Medium Biennale internationale de design graphique Chaumont 2019	17
Post Medium	18
28° Concours international d'affiches.....	20
Karl Nawrot Phénomènes.....	22
Frédéric Teschner Rue de Paris.....	24
La Fabrique de l'affiche	26
Camille Trimardeau Gymnographie.....	28
Biennale Exemplaires.....	29
1.3 Les résidences	30
Prospectives graphiques.....	30
1.4 Les éditions	31
Catalogue Post Medium – Biennale internationale de design graphique.....	31
1919-2019 : L'Art au risque de l'industrie Hommage de la France au Bauhaus	32
2. La programmation culturelle.....	33
2.1 L'offre de médiation	34
Pour tous publics.....	34
Pour les scolaires et le jeune public	37
Pour les publics à besoins spécifiques.....	41
Pour les étudiants	44
2.2 L'offre de formation et de ressources	45
PREAC Design graphique #1	45
Les boîtes graphiques	46



Workshops	46
Conférences	48
2.3 L'offre événementielle.....	51
Les vernissages	51
Les événements et les concerts.....	52
Les festivités de la Biennale	53
3. La collection.....	55
3.1 La conservation et la documentation.....	56
3.2 La diffusion	59
4. Les publics	61
4.1 La fréquentation	62
4.2 La communication	66
5. La vie et les moyens du groupement	71
5.1 Les instances	72
5.2 L'équipe	75
5.3 Le budget	76





1. La programmation artistique

1.1 Les expositions



Les Petits Spécimens 3

Tout en Un

06 mars - 28 avril 2019

Le Signe, espace du plateau

Présentation

"Tout en Un" propose au public de devenir acteur de la construction d'une ville modulaire à différentes échelles : celle de la main (maquette) et celle du corps de l'enfant (ville).

Différents ateliers ponctuent l'exposition pour interagir avec le public

Par la construction, les notions d'urbanisme et d'architecture, de circulation et de passage, de volume et de modularité, sont développées, ainsi que les valeurs de recyclage, d'écoconception et d'écoconstruction.

Par le jeu participatif est interrogé l'esprit de la citoyenneté, de l'individuel et du collectif, du privé et du public.

Commissariat

Marion Bataille s'est formée aux Beaux-Arts de Paris et à l'École Supérieure d'Arts Graphiques (ESAG). Elle travaille en tant que graphiste ingénieure papier et auteure de livres pour enfants. Depuis 2014, elle conçoit

des ateliers de typographie, des expositions et des outils pédagogiques.

Fanny Millard est architecte de formation et commence, dès lors, un parcours dans le champ de l'édition jeunesse. En 2007, elle crée avec son associé l'Atelier Script architectures et arts graphiques. Puis, en 2014 naît EXTRA éditeur d'espaces, association pour la sensibilisation à l'espace et à l'architecture, mêlant édition et ateliers, à travers, notamment, le projet Basic Space.

Un parcours rythmé

Au sein de "Tout en un", différentes séquences et activités se suivent et se répondent.

Introduisant le parcours et les liens entre design graphique et architecture, une sélection d'une dizaine d'affiches des collections de la ville de Chaumont conservées par le Signe est présentée.

Ces images évoquent les notions de construction, d'échelle, de perspective, de modularité, de vivant et de végétal qui se retrouvent tout au long du parcours.





Locomotions I

01 août 2019 - 20 octobre
2019

Le Signe, espace de la galerie

Présentation

La question des « Locomotions » à travers les collections d'affiches de la ville de Chaumont (environ 500 pièces) nous amène à réfléchir sur la place prépondérante occupée par ce secteur d'activité depuis la fin du XIXe siècle jusqu'à nos jours.

Si le terme peut être lié à la faculté de certains êtres vivants à se mouvoir, il renvoie davantage à l'action de se déplacer et aux moyens développés par l'Homme pour y répondre.

Face à un sujet dont l'actualité est particulièrement vive en 2019 avec les expositions Mobile/Immobile. Artistes et chercheurs explorent nos modes de vie aux Archives Nationales (Paris) et Grande vitesse ferroviaire à la Cité des Sciences et de l'Industrie (Paris), le Signe choisit d'aborder les locomotions en deux temps, et de privilégier ainsi une complémentarité de vue sur leurs développements à travers l'affiche.

Eu égard à la chronologie, ce sont les moyens de transports individuels qui sont présentés cette année avec une trentaine d'affiches, tandis que les modalités collectives de déplacements feront l'objet d'une exposition à part entière à l'été 2020.

Compte tenu de l'étendue du sujet, le parcours vise à présenter l'évolution des modes de transports en Europe et dans le monde, mais surtout la manière dont l'affiche s'est emparée de ce sujet.

Commissariat

Pour cette exposition, le commissariat est réalisé en interne, par la Responsable du Pôle expositions et collections, Virginie Vignon.

Titulaire de deux thèses en histoire de l'art et Sciences de l'information et de la communication, elle est spécialiste de l'œuvre Jules Chéret.

Liste d'œuvres

Pour cette exposition, 28 affiches sont extraites des collections, sur 33 items exposés.





De Toutes Façons...

Design graphique et textile

18 octobre 2019 - 22 mars
2020

Le Signe, espace du Plateau

Présentation

Par sa plasticité, le tissu permet des interactions avec son environnement. Porté, flottant, en volume ou en deux dimensions, les créateurs jouent avec ses qualités. Les graphistes, dont l'art consiste à mettre en forme des messages, se saisissent avec plaisir de ce support pour imaginer des drapeaux, des vêtements détournés ou encore des parures trompe-l'œil.

La première partie de l'exposition conçue par le Studio GGSV, designers, artistes, pensionnaires de la Villa Médicis, immerge le visiteur dans une succession de cinq «period rooms» fantasmagoriques, de la Maison hantée à Technicolor, constituées chacune d'une dizaine d'œuvres mises en scène. Ces objets textiles interrogent les notions d'usage, de représentation, de texture et de motif, partagées par le design graphique et textile. Les histoires que cette réunion d'œuvres hétéroclites permet d'imaginer sont accompagnées d'un texte de l'écrivaine Laure Limongi.

En réponse à ces atmosphères visuelles, la seconde partie de l'exposition pensée par Structure Bâtons, deux designers graphiques, révèle les méthodes communes du graphisme et du design textile, en mettant en lumière une nouvelle génération de graphistes. Leurs œuvres sont décryptées selon leurs processus de conception et de

production, leurs discours et leurs enjeux, dévoilant la pertinence de démarches créatives singulières et dessinant les mutations d'une discipline sans frontières.

Commissariat & Scénographie

Créé en 2014 par Gaëlle Gabillet & Stéphane Villard, respectivement diplômés en 2004 et 2000 de l'ENSCI, le studio GGSV produit et imagine un design réflexif, des commissariats d'expositions, des recherches sur le design.

Gaëlle Gabillet et Stéphane Villard, respectivement diplômés en 2004 et 2000 de l'ENSCI, fondent en 2014 le Studio GGSV. Ensemble ils avaient déjà réalisé en 2007 l'exposition So Watt! du design dans l'énergie, à l'Espace EDF Electra, elle comme scénographe, lui en tant que commissaire.

Leur association produit une expertise couvrant les champs du commissariat à la scénographie, du design produit à l'aménagement intérieur en passant par des études prospectives pour des groupes industriels.

Lucile Bataille et Sébastien Biniek, tous deux designers graphiques, forment le binôme de Structure Bâtons. Cette structure à géométrie variable est pensée comme un espace d'expérimentation qui se situe à la confluence d'un travail de commandes et de différentes opportunités leur permettant d'initier des projets dans des domaines tel que l'édition, le dessin de caractère, la pédagogie, la cartographie ou l'exposition. C'est à travers différents formats de résidences et de collaborations que se déploie une recherche dialectique



entre une pensée des systèmes visuels et des formes organiques héritées du paysage.

Liste d'œuvres

Cette exposition est divisée en deux parties distinctes, une conçue et pensée par le studio GGSV, l'autre par Structure Bâtons. Chacun a eu une approche différentes du sujet; décorative et graphique.

D'un côté, le studio GGSV a pensé cinq «period room» présentant des univers fictionnels composés de pièces empruntées.

De l'autre, Structure Bâtons a réalisé une mise en espace graphique de pièces textiles en lien avec le design graphique.

Dix œuvres ont été produites ou réactivées dans le cadre de l'exposition.

- Lucy Hardcastle, Glow, 2014, impression sur néoprène.

- Studio Twice, Untitled, 2014, impression numérique sur textile.

- Laureline Galliot, Digital Flowers, 2019, tissu imprimé.

- Lou Buche, RGB Strokes, 2015, impression numérique sur PVC.

- Nicole Crème et Gaëlle Gabillet & Stéphane Villard - Studio GGSV, sans titre, sérigraphie sur textile, 2019.

- Xénia Lucie Laffely, J'ai peut-être été dévorée, textile imprimé et brodé.

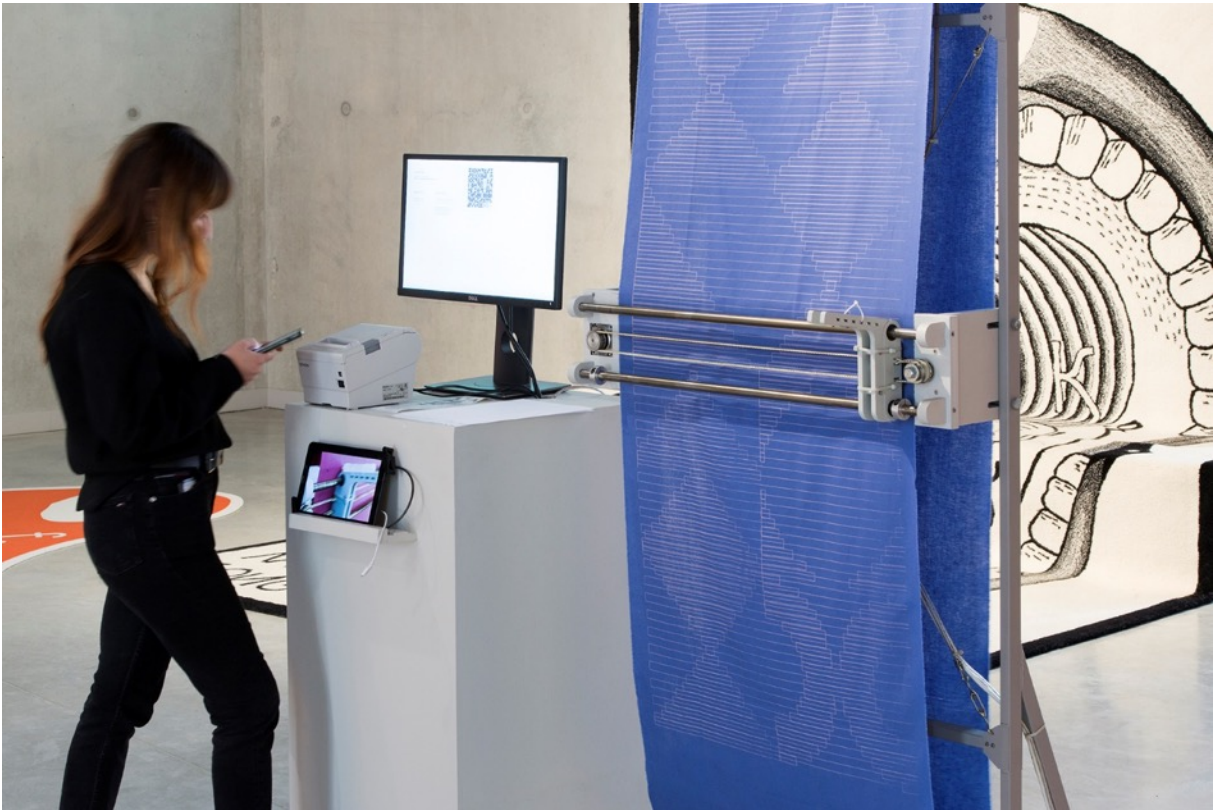
- Claire Williams & Julien Poidevin, Tonotech, 2019, techniques mixtes.

- Gauthier Plaetevoet, FOX-TROT - LIMA - ALPHA - GOLF, 2019, fichier numérique.

- Datapaulette, Topographie digitale, 2019, polymérisation, plissage textile, dispositif électronique et vidéoprojection.

- Raw Color, Cryptographer, 2012, Techniques mixtes.







1.2 Post Medium

Biennale internationale de design graphique Chaumont 2019

23 mai – 22 septembre





Post Medium

le Signe, galerie

17 avril 2019 - 14 juillet
2019

Présentation

L'exposition Post-Médium présente une sélection de travaux de designers graphiques envisageant la relation comme forme ; forme qui excéderait son premier support d'application. À l'ère de *L'œuvre d'art à l'époque de sa reproductibilité technique*, la représentation sur l'écran d'affichage d'une montre connectée d'une affiche serait-elle moins valide que son originale imprimée ? D'autres rapports, d'autres stratégies sont désormais à l'œuvre. Il s'agira de créer des situations, des attitudes dérivantes, détachées d'un contexte initial.

Artistes invités : The Rodina, Laura Knoops, Jonathan Castro, Josh Schaub, Erich Brechbühl, Dia Studio, ARK (Roosje Klap & Pauline le Pape).

Commissariat

Jean-Michel Géridan est le directeur du Signe et directeur artistique de la Biennale de design graphique 2019. Designer d'interactivité, Diplômé de l'ENSAD et de l'Université Paris 8, il a enseigné à l'ENSAD, aux Beaux-Arts de Paris et à l'École supérieure d'Art et

de design du Havre avant de prendre la tête de l'école supérieure d'art et de communication de Cambrai en 2014 et du Signe, centre national du graphisme de Chaumont en 2018.

Scénographie

Pernelle Poyet est lauréate de la Design Parade 2016 de la Villa Noailles, et poursuit par une résidence au Centre International de recherche sur le Verre et les Arts Plastiques (CIRVA) de Marseille, à la Manufacture Nationale de Sèvres - Cité de la Céramique ainsi qu'à la manufacture des tapis de Cogolin.

Designer indépendante, elle travaille autant des projets d'objets que de scénographie, poursuivant sa recherche autour du langage des objets et leur pouvoir d'évocation.

Liste d'œuvres

Vingt-deux œuvres ont été présentées dans l'exposition (18 présenté en simultanée et une rotation de deux pièces textiles de Laura Knoops). Si elles n'ont été produites par le Signe, les pièces de l'exposition ont été prêtées par les artistes.

Pour cette exposition, le Signe a participé à la production de pièces de trois artistes ou studio: The Rodina, ARK (Roosje Klap & Pauline le Pape) et Dia Studio.





28^e Concours international d'affiches

le Signe, Plateau

23 mai 2019 - 22
septembre 2019

Présentation

Le concours international d'affiches de Chaumont a été lancé en 1990 pour valoriser la création d'affiches à l'échelle internationale. Les affiches envoyées par les graphistes (imprimées ou, pour la première fois, animées) doivent s'inscrire dans un contexte de commande. L'identité du concours se définit autour de l'écriture des auteurs, de l'actualité des formes et de la qualité du rapport à la commande. La sélection finale est présentée dans une exposition panoramique de la meilleure création contemporaine dans le champ de l'affiche. Le jury décerne un grand prix et un prix espoir pour les artistes de moins de 36 ans. Le public a pu lui aussi choisir son affiche favorite à travers un vote en ligne sur le site internet de la Biennale.

Commissariat

Un jury composés d'experts s'est réuni à Chaumont quelques mois avant l'ouverture de l'exposition afin de réaliser une sélection des meilleures affiches parmi l'ensemble des pièces reçues et de décerner le grand prix et le prix espoir. Les membres du jury

(Fanette Mellier, Anna Chevance, Mathias Reynoird, Tereza Ruller et Jianping He) sont des graphistes internationaux reconnus par leurs pairs. Ils apportent l'exigence et la crédibilité nécessaire à un concours qui s'adresse aux professionnels.

Palmarès

Le grand prix a été décerné au studio deValence (Alexandre Dimos & Ghislain Triboulet) pour une série d'affiche d'annonces réalisées pour le théâtre de la Commune (Aubervilliers). Le prix espoir a été attribué à l'atelier Formes Vives. Le prix du public couronne le travail d'Alice Franchetti & Giliane Cachin pour la 36^e édition du Cully Jazz Festival.

Scénographie

Kevin Cadinot est diplômé de l'École Supérieure d'Art & Design du Havre avec les félicitations du jury en 2013 et poursuit depuis une activité d'artiste plasticien et de scénographe. Cette double activité apporte une couleur particulière à ses mises en espace.

Liste d'œuvres

109 affiches réalisées par des graphistes internationaux ont été présentées lors de cette exposition, sur plus de 1 300 affiches candidates envoyées depuis 35 pays.





Karl Nawrot

Phénomènes

le Signe, Plateau

23 mai 2019 - 22
septembre 2019

Présentation

Karl Nawrot (alias Walter Warton) est un graphiste français qui combine le dessin, la sculpture, la création de caractères typographiques et l'illustration afin d'en explorer les récits potentiels. Karl Nawrot a été lauréat du 1er prix du concours international d'affiches de Chaumont en 2015 et du prix Inform for conceptual design en 2016, décerné par la Galerie für Zeitgenössische Kunst (Leipzig, Allemagne).

Commissariat

Thierry Chancogne est enseignant et théoricien du graphisme, co-fondateur de la revue en ligne Tombolo, de l'association d'édition Tombolo Presses et du projet de local pédagogique Ravisius Textor.

Coproduction

Cette exposition est coproduite avec Ravisius Textor, un espace pédagogique, animé avec des étudiants anciens et actuels de l'école de Nevers par Tombolo Presses.

Liste d'œuvres

89 pièces réalisées par Karl Nawrot sont présentées dans cette exposition. Elles sont toutes répertoriées, avec leur utilisation dans la publication accompagnant l'exposition. Parmi ces objets, il est possible de trouver de nombreux normographes, mais également, des maquettes, esquisses et objets ayant permis la réalisation de projets graphiques variés (pochette d'album, typographie, identité graphique...)

Scénographie

David des Moutis vit et travaille à Saint-Denis, où il a fondé son studio de design, scénographie et installation appelé DDMW. Pour ce projet, David des Moutis pense une scénographie minimale, mettant en valeur la luminosité des formes pensées et sculptées par Karl Nawrot. L'exposition se divise en deux parties : une imposante table sur laquelle sont disposés les objets-outils et maquettes créées par le graphiste, et un espace de projection montrant leur utilisation.

Publication

Une publication a été réalisée pour cette exposition, pensé comme cartel et souvenir. Comportant une cartographie de des pièces présentées, elle est portée par une fiction d'Emily King.





Frédéric Teschner

Rue de Paris

le Signe, Plateau

23 mai 2019 - 22
septembre 2019

Présentation

Né d'une rencontre entre un graphiste et un imprimeur, la série «Rue de Paris» présente 40 gravures en aquatinte de Frédéric Teschner, lauréat du premier prix du Concours International d'Affiches de Chaumont en 2012.

Achevés d'être imprimés après la disparition du designer en 2016, la série imprimée par Yann Owens pour Franciscopolis éditions met en exergue un rapport étroit entre la notion du binaire en informatique et la gravure à l'eau-forte. Cette relation entre deux écritures, l'une virtuelle, l'autre gravée dans le cuivre; entre une ligne tout en données numériques, matérialisés et une autre matérialisée

par des sillons creusés, sublime l'œuvre entière de l'artiste.

Scénographie

Le Signe invite Kévin Cadinot pour la scénographie de ce projet. Installé dans l'espace surnommé «la nef» au sein du plateau, l'installation prend parti de la hauteur pour l'accrochage des gravures en les présentant par quatre (deux en hauteur, deux en largeur). Cette monumentalité est renforcée par l'utilisation de poutres métalliques IPN. Elles mettent en avant une grille, outil cher à la profession de graphiste. Le matériau, l'acier, répond et se marie avec l'architecture bétonnée du bâtiment.

Liste d'œuvres

Huit gravures issues de la série «Rue de Paris» sont retirées pour l'exposition et présentées au sein du Signe.





La Fabrique de l'affiche

le Signe, Plateau

23 mai 2019 - 14 juillet
2019

Présentation

Les exemplaires dévoilés dans l'exposition « La Fabrique de l'affiche » sont extrêmement rares car uniques : ils n'auraient jamais dû parvenir jusqu'à nous. Leur qualité et leur quantité mettent particulièrement bien en avant les pratiques d'ateliers lithographiques en matière d'impression d'affiches (mise à l'échelle, essai de couleurs, calage de la lettre, découpe de motifs ou de vignettes, indications manuscrites de l'imprimeur, remarques, etc.). Ce sont des essais, des repentirs, des esquisses, des prototypes, des compositions graphiques en construction qui permettent d'entrer sans ambages dans la fabrique de l'image affichée. L'exposition invite le visiteur à appréhender les quelques 46 pièces graphiques placées sous ses yeux selon une double perception :

voir des affiches et lire des maquettes.

Scénographie

La scénographie de cette exposition est une nouvelle fois confiée à Kévin Cadinot. Il imagine une roue, comme un clin d'œil aux praxinoscope de la fin du XIXe siècle. Ainsi, les visiteurs peuvent être actifs, et décider les pièces sur lesquelles ils souhaitent attarder leur regard. Ce dispositif ludique permet également de voir en simultané les maquettes et les exemplaires imprimés des affiches.

Liste d'œuvres

47 affiches et maquettes sont présentées à l'occasion de cette exposition. Elles sont toutes datées entre 1875 et 1940 et proviennent du legs de Gustave Dutailly, fondateur de l'affinité existant entre Chaumont et l'affiche. Afin de faire un lien avec les musées de la ville de Chaumont, 4 autres affiches sont présentées au Musée d'Art et d'Histoire de la ville de Chaumont, 2 maquettes et deux exemplaires achevés.





Camille Trimardeau

Gymnographie

Tisza

23 mai 2019 - 09 juin 2019

Présentation

Pour la première fois en 1979, la Fédération Internationale de Gymnastique publie les premiers symboles représentant les principales acrobaties de la gymnastique artistique féminine et offre à la discipline son propre système d'écriture. Dans le cadre du projet de recherche de Camille Trimardeau à l'ANRT (Association Nationale de Recherche Typographique), ce nouveau système d'évaluation et l'écriture sur laquelle il repose sont l'occasion de créer de nouveaux supports qui en reposent clairement les bases, pour les rendre plus accessibles et intelligibles. Ainsi, l'ambition est de proposer un système typographique cohérent qui intègre la grammaire spécifique de cette écriture, dans le but de créer de nouveaux outils interactifs utiles à la notation gymnique.

Commissariat & scénographie

Diplômée de l'École Supérieure d'Art et de Design du Havre 2016, Camille Trimardeau poursuit par un post-diplôme à l'Atelier National de Recherche Typographique (ANRT) de Nancy. Sa recherche se concentre autour du livre comme objet performatif et « sportif » et du système de graphie gymnique. Ainsi, une pièce de l'entrepôt Tisza se transforme en salle de gymnastique, avec ses tapis au sol, ses exercices et ses vidéos tutoriels.

Liste d'œuvres

A l'occasion de cette exposition, Camille présente trois «livres-sport», deux où le lecteur doit tirer un élastique pour accéder au contenu, et un livre en plomb où il faut tourner des pages de 15 kg. Différents ouvrages présentant ses recherches sur la notation gymnique sont également présentés. Un livre au tranches colorées obtenu en enchâssant deux ouvrages et tendu a été reproduit pour l'exposition, accompagné d'autres ouvrages illustrant le procédé.



Biennale Exemplaires

Les Silos

23 mai 2019 - 23 juin 2019

Présentation

Cette exposition dédiée à l'édition est née de la collaboration de neuf écoles supérieures d'art (Belgique, Canada, France et Suisse). Elle fait étape à Chaumont à l'occasion de la Biennale de design graphique et propose un ensemble de publications jugées « exemplaires ». Tous francophones et publiés ces six dernières années, ces objets éditoriaux ont été choisis selon des critères définis librement par

chaque école. D'autres ouvrages sont présents à titre de comparaison (plus anciens, dans d'autres langues, etc.). Chacune des sélections est accompagnée d'une édition réalisée par les étudiants afin d'éclairer leurs choix et leurs partis pris. La notion d'exemplarité ne concerne pas uniquement l'apparence graphique des ouvrages sélectionnés, mais aussi le processus d'élaboration, leur singularité, ainsi que la cohérence entre forme et contenu. Cette manifestation permet d'illustrer des pratiques qui débordent du seul champ du design graphique et dans lesquelles se mêlent différentes disciplines.





1.3 Les résidences

Prospectives graphiques

Résidence de création et de recherche en association avec l'Andra

En 2019, le Signe, s'est associé à l'Andra pour lancer le programme de résidences artistique « Prospectives graphiques » à destination des designers graphiques, des chercheurs en sciences du langage et de la communication, des théoricien-ne-s, historien-ne-s ou commissaires spécialistes des champs du graphisme et de la culture visuelle.

Remplissant sa mission de centre d'art, défini par la loi comme « tête chercheuse » des formes artistiques de demain, le Signe suscite et soutient la recherche expérimentale dans son champ disciplinaire, le design graphique. À cet égard, le Signe s'est associé à l'Andra (agence nationale pour la gestion des déchets radioactifs), acteur de son territoire chargé de mettre en œuvre une

politique nationale, sur une thématique de recherche commune autour de la communication prospective et de la mémoire dans le cadre d'un programme de résidence de recherche et de création pérenne. Afin d'entrer d'emblée dans le cœur des réflexions menées par l'Andra, la thématique choisie est la signalétique de la nocivité, à l'échelle plurimillénaire.

Pour la première édition de cette résidence, deux résidents ont été sélectionnés parmi les 49 candidatures internationales. Le jury de cinq experts s'est réuni le 3 septembre à Chaumont, et a désigné Charles Gauthier et Sébastien Noguera lauréats de l'appel lancé et diffusé publiquement en juillet 2019.

Charles Gauthier et Sébastien Noguera ont débuté leur résidence de création et de recherche d'une durée de 5 mois, le 15 octobre.



1.4 Les éditions

Catalogue Post Medium – Biennale internationale de design graphique – Chaumont 2019

Cette seconde édition du catalogue de la Biennale de design graphique est l'occasion de découvrir aux côtés de la sélection du Concours international d'affiches, d'autres expositions telles que Post Medium, Karl Nawrot Phénomènes, Frédéric Teschner Rue de Paris, La Fabrique de l'affiche ainsi que d'autres moments forts de la programmation de la Biennale.

Témoignage de la création contemporaine, la Biennale internationale de design graphique de Chaumont revêt un caractère doublement exceptionnel en 2019 : affirmation d'une formule dédiée pour tous les acteurs et actrices du design graphique et programmation ouverte aux périphéries de l'affiche et de l'imprimé. Pour la première fois de l'histoire du concours international seront présentées, aux côtés de ces imprimés, des affiches animées, interactives, de même que l'exposition

signature Post Medium présentera les innovations technologiques et artistiques qui animent les images. Le catalogue rend compte de ses problématiques à travers des essais autour des rencontres professionnelles et des problématiques technologiques, sociales et structurelles.

Format : 40,5 x 47 cm / 319 pages

Prix : 20,00 €

Éditeur : le Signe éditions, centre national du graphisme

Directeur de la publication : Jean-Michel GERIDAN

Conception graphique : Inès COX

Traduction : Communications européennes

Impression : Manufacture d'histoire des Deux Ponts (Bresson – 38)



1919-2019 :

L'Art au risque de l'industrie

Hommage de la France au Bauhaus

En un temps record, le Bauhaus est devenu l'acteur majeur du développement des industries culturelles, et celui qui ouvrit la voie à la plus jeune de toutes, le design. En 1919 pourtant, les relations tumultueuses entre Arts et Industrie étaient, dans un contexte historique, politique et social peu favorables à son émergence.

Malgré une existence limitée à quatorze années, la notoriété, l'impact et l'influence du Bauhaus furent et demeurent considérables aujourd'hui. Loin de mettre fin à l'esprit du Bauhaus, l'exil de ses apprentis, maîtres et directeurs, a contribué à la diffusion de ses idées. Cet ouvrage

nous livre de remarquables perspectives pour appréhender le Bauhaus, depuis et en direction de la France.

Format : 13,5 x 20,8 cm / 206 pages

Prix : 49,00 €

Éditeur : le Signe éditions, centre national du graphisme

Directeurs de la publication : Marianne LE MORVAN et Jérôme DUVAL-HAMEL

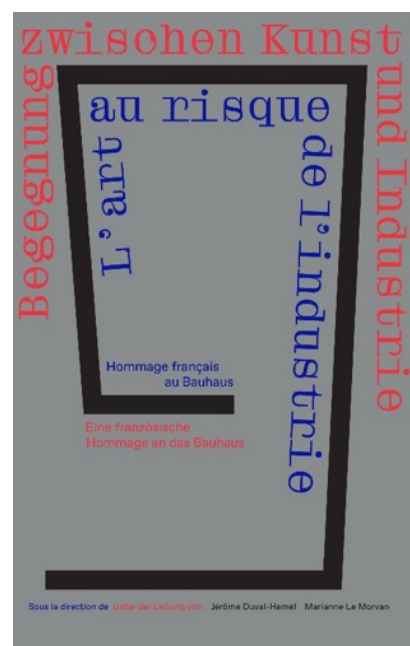
Conception graphique : Etienne MACQUET

Impression : Le Reverand à Paris pour les cahiers intérieurs et à Valognes pour la couverture.

(all) close

(in)

(no) POST-MEDIUM_
Biennale_internationale_
_de_design_graphique_
Chaumont_2019_cover_
(ok) _catalogue.pdf





2. La programmation culturelle



2.1 L'offre de médiation

Pour tous publics

Les visites commentées et les documents de visite

Un dimanche sur deux le Signe propose une visite commentée gratuite des expositions. D'une durée d'une heure, chaque visite permet de découvrir et d'approfondir l'exposition présentée. Un document de visite, ludique et synthétique, est également proposé aux visiteurs à chacune des expositions. 13 visites commentées gratuites sans réservation ont ainsi eu lieu en 2019 hors JEP.

Des livrets jeux pour des visites autonomes en famille sont proposés à l'occasion des expositions.

Dates des visites commentées :

2 juin, 16 juin, 14 juillet, 4 août, 8 septembre, 30 juin, 28 juillet, 25 août, 27 octobre, 10 et 24 novembre, 8 et 22

décembre

7 RESSEMBLANCES
 Trouve les 7 ressemblances entre les affiches de cette série réalisées par le graphiste russe Dmitry Rekin, pour le thème expérimental Aoud.

POST MEDIUM BIENNALE INTERNATIONALE DE DESIGN GRAPHIQUE 2019

28^e CONCOURS INTERNATIONAL D'AFFICHES

23.05 AU 22.09.2019

LES AS-TU VU ?
 Retrouve à quelles affiches appartiennent les yeux représentés ci-dessous.

1. 2. 3. 4.

Centre National du Graphisme
 1 Place Émile Goguenheim
 52000 Chaumont France
 contact@cndg.fr
 03 25 35 79 01



PLAN ANTHROPOMORPHE
On dit que quelque chose est anthropomorphe lorsqu'il a l'apparence d'un être humain.

Dans son affiche, Alain Le Quermec utilise un langage graphique particulier, des cercles et des lignes colorées, pour représenter un personnage en mouvement.



01.08 AU 20.10.2019
LIVRET JEUX

La « locomotion » est l'action de se déplacer, de se mettre en mouvement pour aller d'un lieu vers un autre. Elle peut aussi renvoyer aux méthodes mises en place par l'Homme pour se déplacer : l'utilisation de moyens de transports comme le vélo, la voiture, le skateboard ou le cheval.

DÉCHIFFRE L'AFFICHE
Dirige toi devant l'affiche d'Alain Le Quermec. Que représente-t-elle ? Révèle le mot intrus.

Compilte le dessin ci-dessous en te réappropriant les formes de Le Quermec, pour faire apparaître un autre moyen de locomotion.



SE DÉPLACER DEMAIN
Le futur représente ce qu'est le monde demain.

- des routes
- des villes
- un personnage
- des cibles
- la nature
- des transports
- une carte

52000
Chaumont
France
contact@cndg.fr
03 25 35
79 01

Centre National du Graphisme
1 Place
Emile
Goguenheim

Deux ateliers tout public le 22.09.19 ont été proposés au Signe et hors les murs :

- Fabriquez la monnaie du Signe

En partenariat avec Métallurgic Park, les participants ont fabriqué leur monnaie graphique. De la création du moule à la coulée de l'étain, ils sont repartis avec leur pièce graphique.

Atelier limité à 42 participants -
Durée 1h30

Nombre de personnes : 34

- Sérigraphie à Métallurgic Park

L'équipe du Signe s'est rendu au Métallurgic Park à Saint Dizier pour proposer une découverte de la technique d'impression de la sérigraphie en compagnie du graphiste- sérigraphe, Benjamin Grafmeyer.

Les participants ont pu imprimer leur totebag à l'effigie d'objets emblématiques des fonderies hauts-marnaises.

Nombre de personnes : 60

Ateliers tous publics Biennale

Les ateliers participatifs le weekend du 25 -26 mai 2019 pendant la Biennale de design graphique 2019 :

- Bleu sourire, mené par Bastien Contraire 25-26 Mai 14h-18h

En présence de Bastien Contraire, les participants ont découvert le livre d'éveil tout en carton Bleu sourire, et se sont appropriés les six formes déclinées tout au long du livre, pour créer des narrations à partir de formes simples et de couleurs éclatantes.

85 participants

- MSK, mené par Shoboshobo 25 Mai 14h-17h

Avec SHOBOSHOGO, les participants ont créé des masques monstrueux, bizarres

Les Journées Européennes du Patrimoine

À l'occasion des journées européennes du patrimoine le samedi 21 et dimanche 22 septembre, le Signe dévoile ses trésors. Une autre façon de découvrir ou redécouvrir l'ancienne Banque de France et le bâtiment contemporain.

Au programme : immersion dans les salles des coffres de l'ancienne Banque de France (Départ toutes les heures de 14h à 18h : samedi et dimanche, durée 30 minutes, 20 personnes maximum par groupe) ; visites commentées de l'exposition phare de la Biennale de Design Graphique 2019, le Concours international d'affiches, samedi à 14h et dimanche à 15h, durée 1h, accès libre, sans réservation ; Locomotions, visites commentées de l'exposition d'affiches anciennes et contemporaines sur la thématique des moyens de déplacements individuels. Samedi 16h, durée 1h, accès libre, sans réservation ; soit 41 visites proposées.



ou drôles. Pas de modèles, ils ont laissé libre cours à leurs envies. Les nombreux éléments organiques forment un vocabulaire graphique que l'on combine au gré de sa fantaisie. Rien n'est interdit...

25 participants

- Le Lumiscope, mené par Patrick Lindsay 25-26 Mai 14h-18h

Comme le Lumigraphe, conçu par Patrick Lindsay et développé en 2016 à l'initiative du Signe, le Lumiscope est un ensemble de modules gravés et découpés dans du plexiglas transparent et de couleur. Entre le puzzle et l'engrenage, ces éléments permettent une infinité de combinaisons basée sur la superposition, la rotation et la lumière. Dans la limite des places disponibles

90 participants

Ateliers adultes

- Signaux

En écho à sa pièce représentée au sein de l'exposition De toutes façons..., le designer Gauthier Plaetvoet anime un atelier autour de la notion de « code » vu comme un langage composé de signes, de symboles et d'actions. En s'appuyant sur les pavillons marins imaginés pour la navigation, les participants sont invités, tels des pirates, à venir décomposer les codes, casser les règles pour se réapproprier un message, un textile.

23 et 30 octobre, 19h, 2h, payant sur réservation.





Pour les scolaires et le jeune public

Dossiers pédagogiques

Conçus avec le professeur relais au Signe, les outils pédagogiques sont conçus pour les enseignants souhaitant découvrir le lieu et les expositions et travailler avec leurs élèves. Ils sont donc élaborés à la fois pour présenter le contenu scientifique porté par les collections et les expositions, et pour répondre aux exigences des programmes de l'Education Nationale, en fonction des différents niveaux scolaires. Ces outils facilitent la visite du Signe en autonomie et permettent une préparation en amont et un prolongement de l'expérience de visite de retour en classe. Il s'agit d'aider les enseignants en les accompagnant dans leur démarche, sans pour autant leur fournir des exercices « clé en main ». Les dossiers proposent des éclairages sur les œuvres exposées, des pistes pédagogiques, des références bibliographiques mais peuvent également soutenir une réflexion pédagogique plus générale sur le design graphique.

Ateliers scolaires et jeune public

Le Signe met à disposition des publics des ateliers innovants et de qualité aussi bien dans le contenu des actions menées que dans la forme proposée. Ces ateliers permettent aux participants de s'approprier la compréhension du design graphique par le biais d'activités ludiques et en lien permanent avec les expositions présentées. Des initiations aux techniques de création, aux visites-ateliers conçues dès 3 ans, sans oublier les familles, le Signe offre une

programmation d'atelier diversifiée pour découvrir les pratiques et les médiums.

- Atelier Camouflage club

Le studio de design néerlandais Team Thursday a imaginé un atelier qui fait écho à l'exposition de Richard Niessen. Trames, couleurs, motifs et codes secrets sont à l'honneur pour construire des structures graphiques et architecturales étonnantes.

Atelier du mercredi limité à 12 participants.

Deux créneaux pour deux âges différents sont proposés :

28 nov / 12 déc / 09 janv / 23 janv / 06 fév pour les 5-8 ans

05 déc / 19 déc / 16 déc / 30 janv / 13 fév pour les 9-13 ans

14h30 / durée 2h / au Signe / sur réservation/ gratuit

40 ateliers

- Le Lumiscope

Comme le Lumigraphe, conçu par Patrick Lindsay et développé en 2016 à l'initiative du Signe, le Lumiscope est un ensemble de modules gravés et découpés dans du plexiglas transparent et de couleur. Entre le puzzle et l'engrenage, ces éléments permettent une infinité de combinaisons basée sur la superposition, la rotation et la lumière.

19, 26 juin, 31 juillet, 4 septembre 2019

Âge : 5-7 ans et 8-12 ans

Patrick Lindsay



Atelier limité à 12 participants

Gratuit sur réservation

- Bleu sourire de Bastien
Contraire

Suite à la découverte du livre Bleu sourire de Bastien Contraire, les participants sont invités à user de leur imagination pour créer des narrations à partir de formes simples et de couleurs éclatantes. Différents types de matériaux et de supports seront utilisés (carte postale, tote bag, drapeaux, etc.).

5, 12 juin, 3, 24 juillet, 11, 18 septembre 2019/Âge : 5-7 ans et 8-12 ans

Horaire : 14h30/Durée : 2h/Atelier limité à 12 participants/Gratuit sur réservation

- Signaux

En écho à sa pièce représentée au sein de l'exposition De toutes façons..., le designer Gauthier Plaetvoet anime un atelier autour de la notion de « code » vu comme un langage composé de signes, de symboles et d'actions. En s'appuyant sur les pavillons marins imaginés pour la navigation, les participants sont invités, tels des pirates, à vernir décomposer les codes, casser les règles pour se réapproprier un message, un textile.

Atelier limité à 12 participants

Pour les 5-7 ans : 23, 25 et 29 octobre

Pour les 8-12 ans : 24, 28 et 30 octobre/Horaire : 14h30/Durée : 2h/Payant sur réservation

- Fausses rayures et camouflages

La graphiste Cécilia Philippe basée à Dijon propose une réflexion autour du motif et de sa création. Après avoir travaillé sur l'association plastique d'une texture à un motif animal, les enfants découvrent et s'initient à la technique de la sérigraphie par

l'impression de leurs réalisations sur des housses de coussins.

Atelier limité à 12 participants

Pour les 5-7 ans : 6, 27 novembre

Pour les 8-12 ans : 27 novembre, 11 décembre

Horaire : 14h30/Durée : 2h/Payant sur réservation

Estivales

Dans le cadre des estivales de Chaumont, le Signe propose 15 jours d'ateliers en direction des enfants et des ados au Signe et au square du Boulingrin

Période : 2 semaines du lundi 17 au vendredi 25 Juillet 2019

Durée : 2h30, 5 jours/semaine

Graphiste : Mathias Schweizer

Nombre de participants à la fois : 40 à 12 ados, enfants/h

Soit 300 enfants ou ados sur 15 jours.

Les ateliers d'été "Bleu Tropic Vanille Fraise" plongent les participants dans le graphisme pendant les vacances !

"C'est quoi ton blage ?" les invitent à s'emparer de formes issues du vocabulaire plastique de Mathias Schweizer pour le Signe pour affirmer leur style et leur identité. Sur de multiples supports (t-shirt, totebag, coque de portable, baskets) et à l'aide de différentes techniques et matériaux (Flex, Posca, Vinyle...). L'atelier propose également de s'essayer aux tatouages éphémères en sérigraphie, pour faire peau neuve tout en graphisme !

Semaine des droits de l'enfants

À l'occasion du 30ème anniversaire de la Convention internationale des droits de l'enfant, la fédération



nationale des FRANCAS organise le Festival international des droits des enfants et de la citoyenneté du 22 au 25 octobre 2019.

Au niveau départemental, l'association des FRANCAS de la Haute-Marne dirige son action auprès de publics scolaires en leur permettant de réaliser des supports (affiches, films, maquettes) dans le cadre de la promotion et la défense des droits de l'enfant.

Ainsi, pendant la semaine du 02 au 07 décembre 2019, l'association sollicite le Signe en vue de l'organisation de la « galerie des droits », qui s'articule autour d'une exposition présentant les affiches et autres supports créés par les élèves et la mise en place d'un jury de concours autour de ces productions.

Dans le même temps, le Signe propose aux classes concernées un parcours de visite des expositions du Signe et une participation aux ateliers en lien avec la programmation.

- Accueil des classes les lundi 02, mardi 03, jeudi 05 et vendredi 06 décembre (matin et après-midi)

- Accueil du tout public le samedi 7 décembre 2019 durant les heures d'ouverture du Signe pour visiter l'exposition et participer au jury, chaque personne visiteur pouvant voter

Interventions en milieu scolaire

- Projet artistique globalisé « Ville et typographie » EDDY TERKI

Interventions réalisées de novembre 2018 au mois de mars 2019

Avec 119 élèves de CM1-CM2 de l'école primaire de Langres-Marne, deux classes de 6ème du collège Diderot à Langres, les CM1-CM2 de l'école

primaire de Longeau et les CM1-CM2 de l'école primaire des Ouches de Langres,

Dans le cadre de ce Projet Artistique Globalisé, l'Intervenant, Eddy TERKI, designer graphique, invite les élèves à poser un regard sur leur ville et son espace. Les élèves sont ainsi amenés à voir ce qui fait signe dans leur ville au quotidien. L'objectif de cet atelier est d'amener les élèves à observer leur ville afin d'interagir avec elle.

<https://www.eddyterki.fr/index>

- Résidence d'artistes en milieu scolaire « Graphisme et ville » avec le studio TERRAINS VAGUES

Avec 125 élèves de 6ème du collège La Rochotte et 77 élèves issus des écoles René Cassin, Jules Ferry et Pierres Percées du RRS(réseau de réussite scolaire)de Chaumont

Il s'agit de développer des inventions fantastiques, de nouvelles architectures, des portraits des habitants du Futur et la création d'une nouvelle typographie en partant du quartier de la Rochotte actuellement en travaux. Les élèves ont ainsi été amenés à se projeter dans un futur proche et idéal, et de s'imaginer dans 134 ans, en 2152. Aux élèves d'imaginer ce quartier sous l'angle de l'utopie, grâce à une série de 4 ateliers de 3h par classe et à des outils graphiques.

Cette projection dans le futur a permis d'aborder des notions telles que : l'environnement ; le multiculturalisme ; l'architecture ; l'urbanisme ; la sociologie de façon abordable, détournée et ludique.

Exposition des travaux des élèves lors de la Biennale de Design graphique 2019 et visite commentée de cette exposition par les graphistes, retour sur leurs expériences et création d'un objet éditorial

<https://terrainsvagues.fr/graphisme/la-rochotte-du-futur/>



Ces projets ont été présentés à l'occasion de la Biennale internationale de design graphique.





Pour les publics à besoins spécifiques

Projets avec graphistes intervenants

- Projet cuisine

Graphistes : studio Adeline&Martin / Adeline Abegg et Martin Ferrer

Dates : novembre 2018 - mai 2019

Public : C.A.D.A. - France-Terre d'Asile

Atelier de graphisme et de mise en image d'un livre de recettes avec 10 familles demandeurs d'asile. Par le biais des portraits de familles et des ingrédients typiques de chaque nationalité représentée, les ateliers graphiques conçus par Adeline Abegg et Martin Ferrer invitent 10 familles à recomposer des formes graphiques qui témoignent de leurs cultures dans l'objectif de créer un livre hybride entre album de famille et carnet de recettes. L'édition, présentée dans le cadre de la Biennale de design graphique 2019, restitue le reportage photographique réalisé par Richard Pelletier, les recettes conçues par les familles et les textes de l'auteur Sema Kiliçkaya.

- Onomatypo

Graphistes : Benjamin Grafmeyer

Dates du projet : second semestre 2019

Public : détenus de la Maison d'arrêt de Chaumont

Partenariat : DRAC Grand Est / SPIP Aube-Haute Marne

Dans le cadre de l'Appel à projet Culture-Justice 2019, le Signe, en partenariat avec le SPIP Aube-Haute Marne, a fait appel au graphiste-sérigraphe Benjamin Grafmeyer pour

mener des ateliers au sein de la Maison d'arrêt de Chaumont. Ce projet de 8 séances aborde la thématique de l'onomatopée, interjection ayant la particularité de réunir en son sein « l'image lettre » et la « lettre image ». Tout au long du projet, les détenus seront amenés à travailler la typographie expressive, découvrir ou approfondir les notions d'abstraction et de figuratif, de composition, etc. La technique de la sérigraphie permettra de restituer les différentes créations typographiques réalisées.

8 séances ; 16h d'ateliers dispensées ; 6 détenus touchés de manière récurrente ; 6 sérigraphies réalisées pour une centaine de tirages ; 2 restitutions en 2020 : Maison d'arrêt et le Signe ; 1 édition prévue en 2020 ; Permissions de sorties demandées au magistrat

Cycles d'ateliers

- Cycle IME

Dates : depuis 2017, renouvelé tous les ans

Public : IME du Val de Suisse – jeunes atteints de déficiences cognitives et comportementales

Cycle de visites et d'ateliers initié en 2017 et renouvelé chaque année à destination de 6 jeunes pensionnaires de l'Institut médico-éducatif du Val de Suisse. Ce cycle s'appuie sur la programmation d'expositions proposée par le Signe et permet une sensibilisation approfondie au design graphique.

7 ateliers au Signe ; 6 jeunes venus tout au long de l'année découvrir la programmation du Signe ; 2 ateliers



hors-les-murs en compagnie de Gauthier Plaetevoet : 30 enfants touchés ; 49 h de médiation

- Boîtes graphiques hors les murs

Institutions : E.H.P.A.D. / IME

Dans l'objectif d'offrir à chaque individu une sensibilisation au graphisme, le Signe propose aux institutions accueillant des publics dits « empêchés », de déployer des ateliers au sein de leurs structures. Ces derniers s'appuient sur la collection des Boîtes Graphiques. Une attention particulière est portée sur le choix des boîtes au regard de la stimulation de certaines compétences et sens.

3 ateliers déployés à l'IME Val-de-Suize ; 45 jeunes touchés ; 3 ateliers menés dans les EHPAD ; 35 personnes touchées (âge maximal : 103 ans)

Partenaires : Résidence Jacques Weil, EHPAD de l'Osier Pourpre, École Buissonnière ; 45 h de médiation

- Visites et ateliers

Parallèlement aux différents projets mis en place, des offres de visites couplées à des ateliers sont proposées aux institutions accueillant des publics dits « à besoins spécifiques ». Chaque proposition est adaptée aux publics, prenant en considération les spécificités cognitives, moteurs et sociales de chacun.

27 visites / 40,5 h ; 38 ateliers / 76 h

Soutien aux projets culturels

- Les Soleils de la Rochotte

Graphistes : Fabrication Maison / Jean-Marc Bretegnier – Timothée Gouraud et Michel Séonnet (écrivain)

Dates : 2018-2019

Lieu : La Rochotte

Partenariats : le Vestiaire / le centre social le Point Commun / CADA – France

Terre d'Asile/ AHMI / écoles primaires du quartier de la Rochotte / le Signe

Fabrication Maison expérimente des processus de créations partagées depuis bientôt 20 ans. En 1967, le poète et homme de théâtre Armand Gatti venait à la rencontre des habitants du quartier Saint-Blaise à Paris avec cette proposition : « essayez de personnifier le soleil qui se lève chaque matin sur notre rue – et d'imaginer quelles seront les réactions devant l'événement qui nous intéresse ». 20 ans plus tard, Fabrication Maison est venue la poser aux habitants du quartier de la Rochotte à Chaumont, au cours de nombreux ateliers d'écriture et de graphisme. La restitution de ce projet se fera sous la forme d'une balade dans le quartier de la Rochotte nous amenant, aux grés des immeubles et des rues, à découvrir le travail graphique des habitants.

Partenaires socio-culturels

Milieu hospitalier

- Centre hospitalier de Chaumont : E.H.P.A.D. de Riaucourt
- Hôpital de jour – École Buissonnière
- E.H.P.A.D. de la Maison de l'Osier Pourpre
- Institut médico-éducatif du Val de Suize
- Résidence Jacques Weil
- La Parenthèse des aidants

Champ social

- Centre social le Point Commun
- Culture du Coeur
- Association Initiales
- France-Terre d'Asile – C.A.D.A.
- Secours Catholique
- École de la deuxième chance – Chaumont
- École de la deuxième chance – Saint-Dizier
- Résidence sociale jeunes
- Mission locale de Chaumont

Milieu pénitentiaire



- Protection Judiciaire de la Jeunesse
- SPIP Aube-Haute Marine
- Maison d'arrêt de Chaumont





Pour les étudiants

Concours étudiant « Faire Assemblée »

Le concours étudiant « Faire Assemblée » lancé en octobre 2018 a été pensé et conçu par le collectif g.u.i. Les étudiant·e·s ont été invité·e·s à faire assemblée autour d'un sujet, d'une préoccupation, d'une question et de relater et documenter tout le processus jusqu'à l'assemblée (qui devait avoir eu lieu avant le rendu de leur proposition en mars 2019). Le Signe a reçu 54 projets impliquant 162 étudiants de 18 écoles différentes dans 5 pays.

15 projets et un projet hors concours ont été sélectionnés par le jury (Benoît Verjat, Nicolas Couturier, Tiphaine Kazi-Tani, Donato Ricci, Perrine Boissier et Franck Leibovici) pour figurer dans la restitution lors de la Biennale de design graphique du 23 mai au 9 juin dans les locaux de Tisza Textil. Trois prix et deux mentions ont été décernés à des projets présentant des qualités remarquables à différents points de vue. Et parmi ces 16 projets, le jury a choisi de primer trois projets :

- 24.018 « Livre de Cuisine Partagé » du collectif les Bichonnes, Lucie Henriot et Lilli De Cao de la HEAR Strasbourg (FR)
- 24.037 « Constitution Constatation » du collectif ZAO Nataliya Kukina et

Martin Lezhenin de la British Higher School of Art and Design in Moscou (RU)

- 24.041 « Fais Moi Signe », du collectif du même nom Marine Bournof et Louise Mauffroy de l'Ecole Supérieure de Design de Troyes (FR)

Chacun de ces trois collectifs reçoit la somme de 500€ (cinq cents Euros)

Le jury a également décidé d'attribuer des mentions à deux projets pour leurs qualités particulières :

- 24.002 « The Kremlin Complaints Register » du collectif constitué de Adelina Shaydullina et Violetta Checkan de la Higher School of Economics, Moscou (RU)
- 24.054 « KA 1028 » du collectif du même nom, constitué de Moritz Appich, Bruno Jacoby et Mona Mayer de la Hochschule für Gestaltung Karlsruhe (DE)

Atelier étudiant

- Signature

Cet atelier permet aux étudiants d'aborder la thématique de l'identité visuelle en se réappropriant celle créée pour le Signe par Mathias Schweizer, l'atelier permet alors de diffuser, d'ancrer d'avantage l'identité du Signe ainsi que de mieux la comprendre.

Soit 184 élèves.



2.2 L'offre de formation et de ressources

PREAC Design graphique #1

Un PRÉAC est un Pôle de Ressources pour l'Éducation Artistique et Culturelle. C'est-à-dire une instance partenariale et un puissant vecteur d'actions ; à travers la formation de formateurs, à destination des publics à la fois de l'éducation et de la culture, et la production de ressources transférables nationalement pour développer des projets d'éducation artistique et culturelle.

Première édition : La carte sensible, s'approprier son territoire. Ce premier PRÉAC design graphique est porté par Le Signe, centre national du graphisme associé à l'Atelier Canopé 52, à la DRAC Grand Est la DAAC du rectorat de Reims, à la DSDEN de Haute-Marne et à l'INSPE.

Dates : 23-24-25 MAI 2019

Durée de la formation : 3 jours

Ateliers (1 atelier au choix, 2 x 3 h d'atelier, 1 h de restitution) :

- Ne Rougissez Pas : conception d'un outil générateur de cartographie et de représentation de l'espace.

- Fabrication Maison, Timothé Gouraud : À partir de la carte sensible réalisée en 2018 avec les enfants de Bricon et Mandres-la-Côte, réalisation de divers exercices pour apprendre à unifier le matériel graphique récolté.

Conférences :

- Terrains Vagues et Eddi Terki : retour sur leur travail et leurs PAG en lien avec la cartographie sensible
- Quentin Lefevre : apport théorique sur la carte sensible (définition, exemples variés, etc.)
- Table ronde réunissant à chaque fois un couple graphiste/structure organisatrice

Nombre de participants : 17

Education nationale : 14 (2nd degré uniquement) ; origine Reims : 15
Nancy/Metz : 1 Clermont-Ferrand : 1

Ministère de la Culture : 3 ; origine Reims: 2 Besançon: 1



Les boîtes graphiques

Le Signe s'est doté dès son ouverture d'outils de transmission du design graphique pour offrir la possibilité durant toute l'année d'assister à des ateliers créés par des designers graphiques et faisant le lien avec la programmation.

À ce jour le Signe dispose de 8 boîtes graphiques conçues par Sophie Cure, Aurélien Farina, Aurélien Débat, Nicolas Aubert, Patrick Lindsay, Julien Molland et Adrien Chacon.

Véritables outils, les boîtes graphiques permettent de transmettre des notions importantes du graphisme

(motif, trame, typographie, composition, superposition, technique d'impression, relation image et son, relation image et mouvement ...) et d'offrir à tous la possibilité de laisser libre cours à son imagination pour fabriquer des images en fonction de thèmes, de contraintes, de techniques précises.

Plusieurs conventions de prêt de boîtes graphiques ont été effectuées avec différentes structures culturelles : La Minoterie à Dijon, la galerie d'art My Monkey à Nancy, le centre Culturel, Centre de Créations pour l'Enfance de Tinquieux.

Workshops

Biennale

Dans le cadre de la Biennale 2019, le Signe a accueilli 50 étudiants en design graphique et de jeunes professionnels (de neuf pays différents) pendant une semaine de workshops, du 20 au 24 mai 2019.

50 inscrits dont 7 professionnels ; 8 écoles ; 9 pays

Cinq studios/graphistes venant d'horizons et de pratiques différents ont été choisis pour animer ces workshops. : Jan Bajtlik (PL), Gilles de Brock (NL), Julien Gachadoat avec Benjamin Ribeiro (FR), Anja Kaiser (DE) et Teresa Sdravlevich (IT/BE). Ils ont élaboré des sujets reflétant leur pratique pour les développer avec les étudiants designers et préparer une restitution au lieu-dit TISZA TEXTIL ouvert au public pendant les trois premières semaines de la Biennale. Les graphistes encadrants ont donné chacun.e une conférence en soirée.

Partenariats

Dans le cadre de partenariats avec des établissements d'enseignement, le Signe met régulièrement à disposition ses locaux et ressources techniques et humaines pour accueillir des workshops portés par des écoles et avec des intervenants extérieurs. Ainsi le Signe a accueilli :

- Les Ecoles de Condé (35 étudiants) du 20 au 24 janvier 2019 pour un workshop autour du Livre, avec les interventions de Fanette Mellier et d'Etienne Mineur.
- Classe de BTS CVMI du Lycée Charles de Gaulle (15 étudiants) du 2 au 5 avril avec l'intervention de Guillaume Guilpart.
- Classe de BTS CVMN du Lycée Charles de Gaulle (15 étudiants) du 23 au 26 avril avec l'intervention de Sébastien Hayez.



- Deux classes de DSAA du Lycée Charles de Gaulle et du Lycée Le Corbusier d'Ilkirch (49 étudiants) du 25 au 29 mars avec l'intervention de Vincent Perrottet et de Jean Schneider.
- Une classe de DSAA du Lycée Charles de Gaulle (40 étudiants) du 4 au 4 mai avec l'intervention de Keyvane Anilaghi et du 13 au 16 mai avec Benoît Kopniaeff.
- Le Signe s'est associé à l'association Les Graphistes Affichés et au Lycée Bouchardon de Chaumont pour organiser et accueillir une journée de réflexion autour du logo avec un groupe de 27 élèves de 1ère venant des Pays-Bas et du Lycée Bouchardon. Dans le cadre de leur projet Erasmus + « Beyond Borders », les Graphistes Affichés ont accompagné ces jeunes dans la réflexion sur l'identité de leur projet et la méthodologie de création.

Quiproquo #5

Une exposition, un catalogue et un événement réalisés par le collectif g.u.i en association avec Gildas Daghlair et les étudiant.e.s de TALM Angers. Avec le soutien de l'association && et de TALM ; du 24 au 26 mai 2019 dans le cadre de la Biennale du Graphisme à Chaumont, à l'espace Tisza Textil

Quiproquo est un dispositif de rencontre et d'échange de livres entre auteur.e.s et auto-éditeur.e.s. C'est aussi une exposition éphémère, collective, consacrée à la diversité des pratiques éditoriales. Quiproquo est ouvert à toute personne présente sur place les jours du troc, et désirant

exposer et échanger ses propres publications.

Quiproquo est un nouveau moyen de diffusion qui rassemble et donne à voir les publications développées par les étudiants en écoles d'art, artistes, graphistes, typographes, écrivains et autres auteurs de la création contemporaine.

Quiproquo vise à élargir les cercles de diffusion de ces publications. Il favorise la circulation, valorise les contenus et les initiatives plutôt que la valeur de l'objet final. À chaque édition de l'évènement, une scénographie est conçue et un catalogue est imprimé sur place, afin de montrer, documenter l'ensemble des ouvrages exposés et échangés.

URCA

Le partenariat entre l'Université de Reims Champagne Ardenne et le Signe autour de la licence professionnel édition et graphisme à Chaumont a donné lieu à de nombreuses actions communes au sein du Signe. Outre le soutien financier aux déplacements et séjours des intervenants extérieurs, le Signe a accueilli les cours de ses derniers dans les salles de formation et l'atelier. Le Signe a également organisé et financé deux workshops de 3 et 5 jours avec Loren Capelli et Richard Bokhobga sur la conception et production de calendriers imprimés en RISO, la création numérique avec Julien Gargot et Tanguy Wermelinger du collectif g.u.i. ainsi qu'une journée d'études avec l'ingénieur papier et graphiste Marion Bataille.

La production du workshop Capelli-Bokhobga a été exposée dans les espaces du Signe pendant toute la durée de la Biennale





Conférences

Hors Biennale

2019 a débuté par une série de trois conférences au Cinéma A l’Affiche :

- 17 janvier 18h30-20h00 Marine Leleu, résidente de la Casa Velasquez en 2018. Elle a présenté les objets de recherche de sa résidence photo-graphique de deux mois à la Casa Velasquez à Madrid en 2018.
- 24 janvier 18h30-20h00 : office abc : Catherine Guiral et Brice Domingues - en écho avec l’exposition Lecture d’espaces, Espaces de lecture sur Pierre Faucheux.
- 31 janvier 18h30 - 20h00 : Richard Niessen pour ses cinq installations de Building Site. Grâce à des anecdotes, des images de référence et une explicitation de sa pensée, Richard Niessen a livré des clefs pour la compréhension de ses installations cryptées et énigmatiques.

Ensuite, le Signe a reçu Fanny Millard d’Extra et Marion Bataille pour une conférence le 7 mars de 18h30 à 20h00 autour du parcours jeunesse ‘Tout en Un’. De l’architecture de la lettre à la création d’espaces pour tous, Fanny Millard et Marion Bataille ont livré les fondements du parcours conçu conjointement pour les jeunes publics.

Le 24 avril, de 18h à 20h30, Sébastien Hayez à l’occasion de son intervention en workshop avec des étudiants en BTS a donné une conférence exhaustive sur « la Généalogie du logo » Histoire des marques d’identités et commerciales du néolithique à nos jours.

Biennale

Lors de la semaine de lancement de la Biennale, les cinq graphistes animant des workshops ont donné des conférences à la salle de répétition du Nouveau Relax, à raison de deux conférences d’une heure par soir.

Les artistes ont été invités à présenter leur travail en studio et/ou en association avec d’autres artistes afin de permettre aux autres artistes, étudiants et au grand public de mieux comprendre le développement professionnel des graphistes invités.

- 20 mai : Anja Kaiser, Jan Bajtlik
- 21 mai : Teresa Sdravovich, Gilles de Brock
- 22 mai : Julien Gachadoat avec Benjamin Ribeau

Le week-end d’ouverture a été l’occasion de réunir une dizaine de graphistes pour des tables rondes autour de plusieurs thématiques :

- Vendredi 24 mai à 17h : Erich Schrijver, Kevin Donnot, Elise Gay et Anthony Masure autour du sujet de la technologie dans le design graphique.
- A 18h30, Yann Owens et Alexandre Dimos ont présenté le livre « Frédéric Teschner, monograph », paru aux Editions B42 en 2019. Un moment d’hommage et grande émotion autour de l’œuvre et le personnage de Frédéric Teschner, disparu en 2016.
- Le samedi 25 mai à 10h30, Tereza Ruller a abordé la structuration dans le domaine du design graphique. Au cours d’une présentation vivante et animée, Tereza Ruller a démontré le besoin de s’unifier, de mettre en scène et structurer son travail dans le monde de la communication visuelle afin



d'affirmer sa singularité et dépasser la précarité.

- A 14h30, Lea Sievertsen et Silva Baum avec leur projet Notamuse, suivies de Jonathan Castro ont abordé la question de la représentativité dans le design graphique. Pour Notamuse il s'agit de représentativité des femmes dans ce domaine alors que pour Jonathan Castro c'est son enracinement dans la culture et les traditions précolombiennes péruvienne qui l'anime pour militer pour une plus grande représentativité et diversité des expressions.

A l'occasion de la Biennale 2019, le Signe a invité les membres du réseau informel IMAGE (International Meetings about Graphic Events) au week-end d'ouverture de la Biennale et à une réunion de travail afin d'évaluer l'opportunité de créer un réseau formel des événements dédiés au design graphique en Europe (au sens large). Il s'agissait également de formuler les enjeux d'un tel réseau en termes de mutualisation de ressources, co-production, diffusion ainsi que la recherche de financements. La structure formelle sous forme d'association avec ces structures est en cours d'étude.

Les structures portant les festivals Weltformat (Suisse), Graphic Design Festival of Scotland (Royaume Uni), Graphic Matters (Pays-Bas), Torino Graphic Days (Italie), Polish Graphic Design (Pologne) Golden Bee (Russie) avec le Signe en tête, sont les moteurs de cette réflexion et développement.

Rencontres internationales



2.3 L'offre événementielle

Les vernissages

En 2019, le Signe continue à affirmer son désir de rendre accessible les inaugurations au plus grand nombre notamment avec le goûter du vernissage des Petits Spécimens, cette année sur la construction et la ville, autour de jus de fruits, bonbons et autres gourmandises.

Le vernissage de la Biennale de Design graphique 2019 a eu lieu sur la Place des Arts, au sein même du Village de la Biennale. Élus, familles, étudiants, graphistes internationaux se sont réunis pour ouvrir le grand weekend de cette deuxième édition. Le Village est resté ouvert tard dans la soirée pour permettre aux personnes présentes de se restaurer et de fêter cette ouverture avec une série de concerts, par des groupes locaux.

Le vernissage estival de Locomotions I organisé le 29 août, était une

invitation à fêter la fin des vacances et la rentrée scolaire autour d'un concert de Gissé Laboheme. Cet artiste haut-marnais qui s'est installé à l'extérieur du Signe a pu animer la Place des Arts et a fait voyager son public. Avec son dernier album « Ma maison sur mon dos », une musique remplie de soleil et de partage.

L'ouverture de l'exposition « De toutes façons... Design graphique et textile », le 18 octobre, a été un moment festif, avec la présence d'un DJ qui a fait une proposition musicale d'ambiance accompagnée d'une performance d'un studio hollandais dont les œuvres sont exposées dans la partie 4 du Studio GGSV. C'est la première fois que le Signe accueille une performance de ce genre. Quatre personnes se sont portées bénévoles pour faire partie de cette aventure qui a totalement conquis le public présent.





Les événements et les concerts

Dans sa volonté d'enrichir ses liens avec ses publics, le Signe a proposé tout au long de l'année 2019 de nombreux rendez-vous pour des sorties entre amis ou en famille.

Animations

Soirée Retro Gaming : en collaboration avec l'association Geek Memories, le hall du Signe s'est vu investir de nombreuses vieilles consoles de jeux, d'activités avec des pixels ... Tous ont pu se réunir et s'amuser entre amis et en famille.

Un ciné-débat a été organisé par les services civiques du Signe pour les jeunes enfants. Ils ont regardé un

court métrage et ont ensuite échangé sur le sujet développé dans ce dernier.

Concerts

Le Signe a proposé plusieurs concerts en partenariat avec le conservatoire de Chaumont tout au long de l'année 2019.

Au mois de juin, un concert de Jazz avec le groupe « Big Band » s'est produit sur la parvis à l'extérieur du Signe.

En partenariat avec Arts Vivants 52, le Signe a organisé une journée de formation avec Emilie Domergue qui s'est représentée le soir même au Signe avec son concert « Alone & Me ».





Les festivités de la Biennale

Animations

L'inauguration Biennale 2019 était un moment convivial et gratuit, ouvert à toutes et tous autour d'un verre pour célébrer l'ouverture de la Biennale internationale de design graphique 2019. En partenariat avec la société Ricard.

DJym tonique : Les Chaumontais et Biennialistes ont été conviés à venir habillés de tenues graphiques et colorées pour un réveil dansant. DJ Daftun de Slurp Records a donné le rythme de ces deux cours de danse et de gym tonique sur la Place des Arts.

Performance The Rodina : Performance unique en son genre, Tereza Ruller a investi et a activé l'installation « Unionize » au sein de l'exposition Post Medium et a offert aux visiteurs lectures et interpellations.

Spectacle Son et Lumières : La Ville de Chaumont et le Lycée Charles de Gaulle ont organisé un spectacle de mapping, une projection qui se dessine sur la façade de l'Hôtel de Ville à la tombée de la nuit. Création des étudiants en graphisme du Lycée Charles de Gaulle, sous la direction artistique de Keyvane Alinaghi.

Cérémonie de Remise des Prix

Les lauréats du Concours international d'affiches et du Concours étudiant ont été dévoilés au cours de la cérémonie de remise des prix qui s'est déroulée au Cinéma A l'Affiche.

Le jury du concours international décerne un grand prix et un prix espoir pour les artistes de moins de 36 ans. Le public aura lui, aussi choisi son affiche favorite à travers un vote en ligne.

Salon de l'édition graphique indépendante

L'association Chaumont Design Graphique a organisé la seconde édition de Chapelle, salon de l'édition graphique. Panorama vivant de l'édition alternative autour du design graphique et du dessin, le Salon a exposé et fait découvrir des trésors peu connus de la culture graphique actuelle, en présentant des objets singuliers et rares.

Balades graphiques

- Les Soleils de la Rochotte : Projet proposé par Fabrication Maison & Michel Séonnet, mené entre 2018 et 2019 avec le centre social Point Commun et ses voisins, l'école Robert Pillon et le Vestiaire

Fabrication Maison a invité hommes et femmes à partager leurs soleils, pour faire briller le quartier de La Rochotte à travers ses habitants, leurs mémoires, leurs histoires, leurs espoirs. En résultent 23 soleils qui étaient à découvrir dans une installation à grande échelle, au cœur du quartier de La Rochotte, et dans une œuvre textile unique dans les vitrines du Vestiaire (boutique en centre-ville).

Des visites-guidées gratuites et ouvertes à tous ont également été proposées.

- Chaumont en un éclair ! Le studio néerlandais Raw Color a transformé le paysage des transformateurs électriques de Chaumont en autant de jeux graphiques colorés depuis 2017.



- Affiches en fête. Dans le Vieux Chaumont, en partenariat avec l'association éponyme, le centre historique de Chaumont s'est paré le temps de la Biennale de reproduction d'affiches sur le thème de la fête, anciennes et contemporaines, issues de la collection de Chaumont.
- Suivez le Signe : Organisées par la Ville de Chaumont, les vitrines des commerces vacants se sont parés de signes graphiques !
- Moving Posters : L'exposition Post Medium s'est prolongée chez les commerçants de Chaumont qui ont affiché dans leurs vitrines les affiches augmentées suisses du Festival

Weltformat, qui s'animent sur l'écran de votre téléphone. En partenariat avec l'UCIA de Chaumont.

Concerts

En partenariat avec Fugue à l'Opéra, une représentation baroque a été programmée à la veille de l'ouverture de la Biennale.

En partenariat avec Subwave Records, le Signe a programmé un concert, Fat Badgers lors du weekend festif de la Biennale.

En partenariat avec l'Antre de la Folie, le Signe a programmé 3 concerts lors de la soirée inaugurale de la Biennale, avec Irid'ium, Totem et Great Delusion.

Soirée Upperslurp lors de la soirée au QG avec des prestations de plusieurs DJs.





3. La collection



3.1 La conservation et la documentation

Dons manuels

- 7 affiches d'annonce 2019 du Museum Für Gestaltung (Zurich) dans le cadre d'un programme d'échange avec le Signe.
- 4 affiches d'annonce 2019 du théâtre le Nouveau Relax (Chaumont) par Vincent Perrottet.
- 2 affiches d'annonce 2017 et 2019 d'une Saison graphique (le Havre) par Karl Kavrot.

- 28^e Concours international :

Le Signe a reçu pour l'occasion 1480 affiches imprimées, 19 affiches animées envoyées par 326 graphistes issus de 37 pays différents (cf répartition géographique ci-dessous).

172 participants dont 50 femmes ont concouru dans la catégorie moins de 36 contre 154 dont 28 femmes pour la catégorie plus de 36 ans.



Dépôts

Marsha Emanuel, en qualité de veuve et d'ayant-droit du graphiste français Pierre Bernard (1942-2015) a consenti au dépôt des archives relatives à la production de l'Atelier de Création graphique (1989-2015).

4 stagiaires sur des périodes de 2 mois chacune, ont été accueillis à temps plein sur l'inventaire des archives de

l'atelier de Pierre Bernard, ainsi qu'un renfort temporaire recruté pour 3 mois, ce qui a permis l'inventaire de la partie affiche du dépôt. Les différentes tâches consistent au marquage, la saisie, le reconditionnement des documents. Les archives sont inventoriées et rangées (carte de correspondance, carte postale, manuscrit, dépliant...). Une partie de la collection des affiches



est inventoriée, une autre partie est en attente.

Statistique de l'inventaire selon la base de données : 8 050 objets selon cette répartition :

#	Type d'objet	Quantité	couleur
0	Affiche	760	
1	Annonce presse	41	
2	Autocollant	219	
3	Billet d'entrée	6	
4	Brochure	832	
5	Carte d'annonce	465	
6	Carte de correspondance	220	
7	Carte de visite	336	
8	Carton d'invitation	558	
9	Correspondance	594	
10	Coupure de Presse	10	
11	Couverture d'édition	27	
12	Dossier comptables	36	
13	Dossier de Presse	94	
14	Dossier de concours	37	
15	Dossier de recherche	263	
16	Dépliant	749	
17	Emballage	61	
18	Enveloppe	322	
19	Epinglette	32	
20	Etiquette	22	
21	Identité visuelle	11	
22	Illustration	11	
24	Livre	78	
25	Manuscrit	101	
26	Maquette	932	
28	Papier en-tête	292	
30	Photographie	263	
31	Plaquette	162	
32	Produits dérivés	103	
33	Prospectus	289	
35	Signalétique	43	
36	Tapuscrit	80	
37	Vidéogrammes	1	

Sensibilisation

- Visite de la licence 3 du Lycée Charles de Gaulle le 11 septembre 2019 pour une visite du Signe ainsi que des réserves.
- Visite des réserves le 19 novembre 2019 avec 6 étudiants de l'Ecole nationale supérieure d'art et de design de Nancy, qui à terme, souhaiteraient emprunter des affiches de la collection pour réaliser une exposition au sein de leur école.
- Présentation des collections lors des « Mardis aux Archives » le 10 décembre à l'occasion de la parution de l'ouvrage « Trésors des archives et

bibliothèques de Champagne-Ardenne ».

Restauration

49 affiches de la collection Dutailly restaurées par l'Atelier Quillet. L'atelier de restauration créé en 1987 est labellisé « Entreprise du Patrimoine Vivant », pour son savoir-faire manuel traditionnel de restauration de documents anciens et reliure de livres.

Informatisation

- Catalogage du dépôt Pierre Bernard sur une base de données expérimentale.



- Intégration de l'ensemble des notices bibliographique du fonds documentaire arts graphique de la médiathèque les Silos sur le logiciel Museum +, en vue du don de ces ouvrages au Signe.
- 74 créations de notices /exemplaires sur Museum + et 40 notices expositions.
- Mise en ligne d'affiches sur le site du Signe en lien avec l'actualité de la structure.

Fonds documentaire arts graphiques

Travail de sélection des ouvrages du fonds documentaire arts graphiques des Silos en vue de leur don au Signe. Ce fonds permettrait la documentation des collections d'affiches, d'être support à l'élaboration de médiations, à la recherche dans le cadre des résidences par exemple. La finalisation du projet est prévue courant 2020.

Réserves

Dans la perspective d'établir un plan de sauvegarde des collections, une modélisation des réserves en 3 dimensions a été réalisée ainsi qu'une réorganisation physique des espaces de la grande réserve.

Les meubles à plans sont désormais superposés sur 3 niveaux, dégagant ainsi des espaces. Un gros chantier de désencombrement des dessus de meubles a également été entrepris ainsi que l'achat d'un nouveau meuble à rouleaux pour remplacer un ancien en bois très abimé.

De cette manière plus aucune œuvre de la grande réserve ne subsiste sur les meubles, ce qui permet, en cas d'incident impliquant de l'eau, une garantie de protection de celles-ci.

Formation de 2 jours aux Silos, par Céline Allain coordinatrice plan d'urgence à la BnF, avec mise en situation en cas de dégât des eaux.



3.2 La diffusion

Réseaux

Adhésion à l'association des Musées Grand Est et création, sur leur site, d'une page dédiée au Signe comprenant une description du lieu, des collections et des actualités

Prêts

- 3 affiches issues de la collection Dutailly prêtées à la médiathèque les Silos (Chaumont) dans le cadre de l'exposition F. Millot, Parfumeur : De l'Eau Magique à Crêpe de Chine, une histoire de famille, du 7 septembre au 30 novembre 2019.
- 2 affiches d'Henri de Toulouse-Lautrec prêtées au Grand Palais (Paris) dans le cadre de l'exposition Henri de Toulouse-Lautrec résolument moderne, du 9 octobre 2019 au 27 janvier 2020.

- 2 affiches issues de la collection Dutailly prêtées au Musée d'Orsay (Paris) dans le cadre de l'exposition Le Modèle noir, de Géricault à Matisse, du 25 mars au 24 juillet 2019.
- 55 objets issus de la Bibliothèque Cieslewicz prêtés à l'ESAC de Cambrai dans le cadre de trois workshops successifs placés sous la responsabilité de trois graphistes (Sarah Kremer, Kevin Bray et Alexandru Balgiu) et de deux enseignants de l'Ecole (Caroll Maréchal et Mathias Schweizer). L'exercice pédagogique a été prolongé par une exposition intitulée Une monstrueuse parade, du 19 avril au 10 mai 2019.
- Le sonophage de Chevalvert prêté au Bel ordinaire (Pau) dans le cadre de l'exposition Tout se transforme, du 14 septembre au 9 novembre 2019.



Affiche de Henri de Toulouse-Lautrec, la Goulue prêtée au Grand Palais (Paris)

Reproductions

Aménagement sur le serveur NAS2 d'une section dédiée à l'iconothèque des



collections permettant de faciliter la recherche des fichiers notamment pour les demandes de reproductions.

- 2 affiches contemporaines demandées pour des reproductions dans le cadre d'un usage privé.
- 1 affiche contemporaine demandée par les éditions 205 pour un ouvrage pédagogique intitulé Faire une affiche.
- 19 affiches contemporaines demandées par les éditions Larousse pour une publication intitulée Les affiches qui ont changé le monde.
- 2 affiches issues de la collection Dutailly demandées pour un hors-série du magazine L'objet d'art.
- 12 affiches issues de la collection Dutailly demandées par la Mairie de Brottes en vue de les faire imprimer pour orner la mairie.
- 2 affiches issues de la collection Dutailly demandées par la Réunion des musées nationaux pour le catalogue d'exposition Le Modèle noir, de Géricault à Matisse.

- 2 affiches issues de la collection Dutailly demandées par la Réunion des musées nationaux pour des produits dérivés (cartes postales, magnet) dans le cadre de l'exposition Le Modèle noir, de Géricault à Matisse.
- 1 affiche issue de la collection Dutailly pour en faire une reproduction imprimée à offrir aux mécènes dans le cadre d'une campagne de mécénat visant à la restauration du monument funéraire de Robert Houdin.
- 2 affiches issues de la collection Dutailly demandées par la Réunion des musées nationaux pour le catalogue d'exposition Henri de Toulouse-Lautrec résolument moderne.
- 1 affiche issue de la collection Dutailly demandée par la Réunion des musées nationaux pour l'édition de cartes postales dans le cadre de l'exposition Henri de Toulouse-Lautrec résolument moderne.
- 1 affiche issue de la collection Dutailly demandée par la Ville de Dunkerque dans le cadre d'une animation sur la Digue de Mer de Malo-les-Bains.



Hors-série

l'objet d'art consacré à Henri de Toulouse-Lautrec



4. Les publics



4.1 La fréquentation

Evolution

Le Signe est ouvert au public du mercredi au dimanche de 14h à 18h pour les visites libres et toute la semaine sur réservation pour les scolaires, étudiants et autres groupes.

27 642 visites ont été comptabilisées en 2019, sur 342 jours d'ouverture, contre 21 048 en 2018. Cette hausse s'explique principalement par une fréquentation importante lors de la semaine inaugurale de la Biennale pendant laquelle 10 279 visites ont été comptées.

Par rapport à 2018, les chiffres montrent une baisse de la fréquentation en début d'année. Puis la tendance s'inverse à partir de juillet jusqu'à la fin de l'année pendant laquelle on constate une large progression de 48 %. De même, une différence se fait remarquer pendant les vacances estivales avec une fréquentation qui a augmenté de 49 % par rapport à 2018.

Typologie

En semaine, ce sont en majorité des groupes scolaires, étudiants et des

structures partenaires qui viennent au Signe pour une visite et un atelier.

Les samedis et dimanches, les visiteurs sont principalement des familles chaumontaises (les enfants déjà venus avec leur école sont nos principaux ambassadeurs) et d'autres départements. Un nombre non négligeable de chaumontais découvrent encore le Signe.

Provenance

En termes de provenance, de nombreux pays sont représentés à travers des visiteurs libres ainsi que lors de workshops organisés avec des écoles partenaires étrangères : Belgique, Angleterre, Allemagne, Italie, Espagne, Pays-Bas, Grèce, Suisse, Canada, Suède, Chine, Nouvelle-Zélande, Colombie, Luxembourg, Etats-Unis, Australie. En dehors de la Biennale, le nombre de touristes, de visiteurs d'étudiants a été plus important entre la période de juin et de septembre.

Les tableaux suivants détaillent la fréquentation premièrement par mois, deuxièmement pour les ateliers et visites tous publics, troisièmement pour les scolaires (hors workshops) et quatrièmement pour les événements.



Fréquentation annuelle		2019				
		janvier	février	mars	avril	mai
Visiteurs expositions	adultes	331	176	332	346	1917
	enfants	41	33	140	128	187
	collegiens	7	20	23	21	116
	lycéens	27	26	38	32	136
	étudiants	50	17	42	24	1579
Espaces de convivialité	café	77	57	73	51	46
	table de travail	3	2	7	19	3
Visite + atelier (programme)	adultes	69	17	15	34	275
	enfants	43	9	31	78	120
Visite + atelier (réservation)	adultes	293	130	89	85	287
	enfants	148	192	758	441	100
Evénements		480	95	151	465	6414
Privatisations		80	35	280	120	
	TOTAUX	1649	809	1979	1844	11180

2019						
juin	juillet	août	septembre	octobre	novembre	décembre
379	438	818	458	425	527	392
49	64	102	35	100	56	89
9	21	27	12	25	16	14
27	39	32	29	46	27	28
95	66	50	120	93	73	41
67	46	50	76	84	66	51
3	1	0	7	3	9	4
14	77	43	303	42	66	33
20	329	35	41	56	26	5
127	16	16	546	8	131	245
456	1	24	70	127	230	115
647				160	540	100
20	120	160	238	20	163	125
1913	1218	1357	1935	1189	1930	1242
TOTAL 2019	28245					



FREQUENTATION DES EVENEMENTS 2019		
DATES	EVENEMENT	NOMBRE DE PERSONNES
04/02/2019	Concert Jazz Conservatoire de Chaumont	95
06/03/2019	Vernissage Opus 3	125
20/03/2019	Ciné-débat	6
05/04/2019	Soirée Retro gaming	155
24/04/2019	Journée Ligue de l'enseignement- Service civique	15
24/04/2019	Concert Nota Bene	50
28/04/2019	Fête de fin de parcours jeunesse	120
22/05/2019	Concert Fugue à l'Opéra	120
23/05/2019	Inauguration Biennale	800
24/05/2019	Concerts de la Biennale	920
24/05/2019	Soirée Upperslurp au QG	380
25/05/2019	Restitution des workshops	300
25/05/2019	Cérémonie de remises de Prix	400
25/05/2019	Concert Fat Badgers / Subwave	1500
06/06/2019	Concert Anonym Big Band	100
09/06/2019	Prix littéraire AHME	30
20/06/2019	Concert Jazz Conservatoire de Chaumont	70
24/06/2019	Fête de la musique	500
29/08/2019	Vernissage Locomotions - Concert Gissé Laboheme	160
24/09/2019	Journée européenne du Patrimoine	187
22/09/2019	Journée européenne du Patrimoine	299
18/10/2019	Inauguration De toutes façons...	160
04/11/2019	Soirée ouverture semaine des étudiants	70
08/11/2019	Mon centre-ville a un incroyable commerce	80
09/11/2019	Mon centre-ville a un incroyable commerce	90
16/11/2019	Accueil des nouveaux arrivants	100
22/11/2019	Cocktail du Salon du Livre	170
29/11/2019	Journée de formation Arts Vivants 52	15
29/11/2019	Concert Alone & Me	30
11/12/2019	Concert Jazz Conservatoire de Chaumont	100
		7147



Fréquentation Biennale

Mois	Nombre de visiteurs
Mai	41180
Juin	4943
Juillet	4248
Août	4357
Septembre	4935
TOTAL	17603





4.2 La communication

Affichage et supports communication imprimée

La création de l'identité du Signe en 2018 a eu un impact sur les objets de communication des activités du Signe. La communication s'est trouvée renforcée par l'édition des invitations, des cartes-flyers de communication pour chaque exposition, d'outils graphiques dédiés à l'édition de programmes des activités, d'outils graphiques au bénéfice de communiqués et de dossiers de presse, de cartes de visites et de cartes de correspondance. Le déploiement de ces outils suit le développement de l'identité globale et permet d'affirmer la signature du Signe.

Les campagnes d'affichage en espace public se sont également étoffées depuis la création de l'identité. Ainsi, chaque exposition s'accompagne d'un ensemble d'affiches programmes aux formats différents et d'une affiche « message », qui ne communique pas le programme du Signe, mais adresse un message tel que « Hello », « Aloha » ou « Chaumont <3 », dont le but est de créer du lien entre le Signe et ses publics et d'exposer du graphisme d'une façon différente, avec un objectif indirect, dans la ville de Chaumont.

Les affiches « Solstice » ponctuent désormais l'année en affiches, avec la création d'une image par Mathias Schweizer et son affichage dans Chaumont en été et en hiver, à partir des solstices d'été et d'hiver. Ces créations interrogent l'espace public par leur capacité à transcender les messages, en projetant le passant dans un espace métaphorique, sous prétexte du changement de saison. En jouant avec le format, le support et le contexte que constitue l'espace «

affiche », les solstices sont des projections qui invitent l'imaginaire à s'allier à l'interprétation.

Identité visuelle de la Biennale

Pour la Biennale internationale de design graphique, la communication a été confiée à Ines Cox, designer graphique belge, dont la proposition découle de la programmation et notamment de l'exposition Post Medium.

Ines Cox s'est inspirée du langage de la programmation informatique et d'artistes conceptuels tels qu'Ed Ruscha. Elle est parvenue à isoler des mots polysémiques qui sont également issus du code informatique structurant les interfaces digitales : « enter », « shift », « go », « next », etc... Le rendu minimal, en noir et blanc, avec des choix typographiques évoquant eux aussi l'univers de la programmation et de l'image numérique pixellisée nous renvoie aux interfaces informatiques, produisant un contraste saisissant une fois cette proposition imprimée.

Enfin, le jeu sur le langage continue avec un système de déclinaison de la proposition selon le format et la destination : le nom du fichier informatique, par exemple « press image », « affiche A3 », etc. constitue l'image elle-même, comme un clin d'œil à l'artiste conceptuel Joseph Kosuth.

C'est également une forme de réponse et de critique de la culture des images proliférantes à l'ère digitale.

Contrepied des visuels colorés et imagés des précédentes éditions du festival, la proposition d'Ines Cox remplit sa mission : informer, intriguer, interroger le champ des images et faire parler d'elle !

Le design du programme de la Biennale a quant à lui été confié à Stéréo Buro



qui a créé un objet qui concilie le design éditorial du studio, au design d'Ines Cox.

Le programme a été pensé comme « torsion » du thème de la Biennale de design graphique 2019 Post Medium, une réponse à son identité visuelle par Ines Cox: ordinateur vs dessin, pixels vs courbes, art conceptuel vs art décoratif, police générique vs typographie contextuelle, blanc vs saturation. Le programme est pensé sous le ton lyrique des Faire-part de mariage, procurant un sentiment à la fois solennel et festif à l'événement.

Presse et médias

Les relations presse se sont renforcées par l'accompagnement de l'agence Communic'art qui a conseillé et organisé les relations aux médias nationales pour la Biennale internationale de design graphique. La notoriété de la Biennale a été au cœur de l'action menée par l'agence, un enjeu qui a trouvé un succès auprès des médias, qui ont relayé la Biennale à travers 78 parutions dans les médias.

Le retour des médias a donné lieu à des articles très positifs de manière générale qui mettent en lumière la richesse de la programmation :

La presse locale a parlé de « succès » pour la semaine inaugurale.

La thématique Post Médium a été un élément fort de la communication, avec son exposition éponyme. Cette thématique et la transformation de la discipline ont été beaucoup citées dans les médias, notamment la presse spécialisée : « La 2E Biennale se tourne vers de nouveaux médias » dans le JDA par exemple.

Autre point fort de la communication, le concours international d'affiches ainsi que les différents prix décernés à la jeune création. Le Quotidien de l'art a notamment consacré un article aux lauréats du Concours international.

Deux rencontres avec des journalistes ont été organisées à Paris en amont de la Biennale. Le déjeuner presse au Palais de Tokyo le 22 mars 2019 a permis la présentation de la Biennale et de Post Médium à 5 journalistes qui représentent la presse la plus influente d'art et de design en France : Journal des Arts, IDEAT, ÉTAPES, le Quotidien de l'art et L'ŒIL.

Un point presse parisien a été proposé le 11 avril à la Fondation Ricard, un mois avant l'inauguration de la Biennale.

Le voyage de presse à Chaumont, le 23 mai, jour de l'inauguration, a été une occasion aux journalistes de presses spécialisés, quotidienne ou généraliste de découvrir Chaumont, le Signe et la Biennale. La journée de visite de toutes les expositions, qui ont été présentées par des commissaires d'exposition et de designers. Une quinzaine de journalistes et d'influenceurs ont apprécié le programme d'expositions, les différents échanges avec les designers, commissaires et l'équipe du Signe.

Les articles relatant de la Biennale sont parus aussi bien dans la presse « traditionnelle » et éditée, que dans des publications dans des blogs et réseaux sociaux par des séries de reportages. Télérama, Étapes, Ideat, Le Monde Novo, Kibлинд, Journal des Arts, le Quotidien de l'art, Beaux-arts ont couvert l'événement, ainsi que toute la presse locale. Mais aussi les blogs et les influenceurs des réseaux sociaux (notamment Instagram) ont pu affirmer leur importance parmi les relais d'information de la Biennale.

La communication a été accompagnée par des partenariats médias et des achats de publicités. Ainsi, la Biennale été annoncée dans des médias divers, tant au niveau de médias que de cibles, dans France 3, Novo, Étapes, Kibлинд, Radio Nova, Journal de la Haute Marne,



L'Affranchi, La Voix de la Haute Marne, Yaquoilâ et Active Radio.

Retombées presse Biennale :

- 13 quotidiens
- 7 hebdomadaires
- 23 mensuels / bimensuels
- 1 bimestriel publié plusieurs fois (Étapes)
- 3 télévisions avec des reportages sur plusieurs dates
- 3 radios, également rediffusées
- 27 articles sur le web

78 parutions au total avec de médias prescripteurs notamment le Quotidien de l'Art / Journal des Arts / Télérama / IDEAT / Étapes / Le Monde.fr / NOVO / Étapes

Couverture aussi bien sur la presse locale et nationale

Retombées presse hors Biennale

- 40 quotidiens
- 32 hebdomadaires
- 7 mensuels / bimensuels
- 5 bimestriel publié plusieurs fois (Étapes)
- 3 télévisions avec des reportages sur plusieurs dates
- 2 radios, également rediffusées
- 17 articles sur le web

406 parutions au total

Des achats publicitaires ont également été effectués pour chaque exposition dans le bimensuel, Etapes ; ainsi que dans la presse locale, le Journal de la Haute-Marne, Voix de la Haute-Marne, L'Affranchi et dans la presse spécialisée, avec par exemple le Quotidien de l'Art et Beaux-Arts Magazine, ou encore dans une publication du CNAP.

Réseaux sociaux

L'équipe du Signe entretient des relations soutenues et régulières avec ses publics via les réseaux sociaux. Les expositions et les différents événements font objet de publications régulières, qui permettent de communiquer avec un public géographiquement éloigné. Les statistiques des abonnés montrent, que la cible atteinte par le compte Instagram du Signe, touche un public de parisiens de moins de 30 ans notamment.

Cependant, constat plus général dû au glissement des pratiques et des usages, malgré un nombre important d'abonnés Facebook, on constate une réactivité plus modeste des publics, mais une croissance d'adhésion davantage locale à la diffusion d'informations.

Le Signe créé pour chaque atelier, visite et animation, des événements avec un visuel décliné selon l'identité de l'exposition en cours à ce moment-là.

Signalétique

La signalétique autour du Signe a été mis en place en mai 2019. Cette signalétique est faite de drapeaux, d'oriflammes, qui guident les passants depuis plusieurs entrées autour de la place des arts, depuis la gare, place Philippe Lebon et le centre-ville de Chaumont, le gymnase Jean Masson et le cinéma À l'Affiche.

La création de la signalétique suit le développement de l'identité globale du Signe, qui a été inaugurée en automne 2018. Un jeu de formes, un vocabulaire graphique avec le logo du Signe qui augmente par des formes graphiques diverses, qu'il accueille, qu'il convie à son enceinte.



Pour la Biennale, en partenariat avec la Ville de Chaumont, ce jeu graphique s'est déployé sur les vitrines des commerces vacants. Cette signalétique a été posée en adhésives blanches sur les vitres, laissant transparaître les locaux. Un jeu de piste à travers le centre-ville s'est instauré, en guidant et en intriguant les passants, les visiteurs de la Biennales et les flâneurs.

En 2019, le Signe s'est doté d'un panneau d'affichage de 12m² à l'entrée du Moulin Neuf, près de la zone commerciale du Leclerc. Ce qui permet de communiquer les dates de chaque nouvelle exposition aux automobilistes et passants nombreux à cet endroit.



Site internet

Le site institutionnel a fait objet d'une refonte complète, tant au niveau du design des informations, de l'ergonomie de lecture, que le graphisme.

Cet outil constitue une riche banque de données dédiée au projet artistique

et culturel, aux activités, aux ressources du Signe et à la collection graphique.

Les informations essentielles du fonctionnement du Signe, à destination des publics et des professionnels, le détail du programme des expositions actuelles, à venir, et passées, les annonces et l'historique des ateliers, des évènements, mais aussi les outils pédagogiques, les éditions, les résidences ont une place privilégiée au sein de la plateforme.

Cet outil permet aux professionnels d'envisager leur collaboration avec le Signe, que ce soit pour du mécénat, pour des relations de presse, des locations d'espaces, mais aussi pour la consultation des appels d'offre des marchés publics, des offres d'emploi, des délibérations des conseils d'administration et d'assemblées générales et les rapports d'activité du Signe.

La conception de l'outil a été accompagné d'une réflexion conjointe entre le Signe ; Rémi Vincent, consultant ; Mathias Schweiger, designer graphique pour la continuité avec l'identité du Signe et la société Muraker pour le développement informatique.

Le concept général de la lecture interactive du site est basé sur une idée de convergence de toutes les activités, pensé comme un ensemble artistique, dont les différents composants s'imbriquent, afin de constituer le projet du Signe.

Ainsi, la prouesse principale de cette interactivité, c'est l'élasticité très importante entre les composantes, qui permet de mettre en lien les expositions, les activités en lien avec l'exposition et les designers graphiques, artistes, commissaires et auteurs qui ont contribué aux créations. La lecture du site permet ainsi de découvrir à chaque section de quelles façons et par quels auteurs le programme artistique a été abordé, et

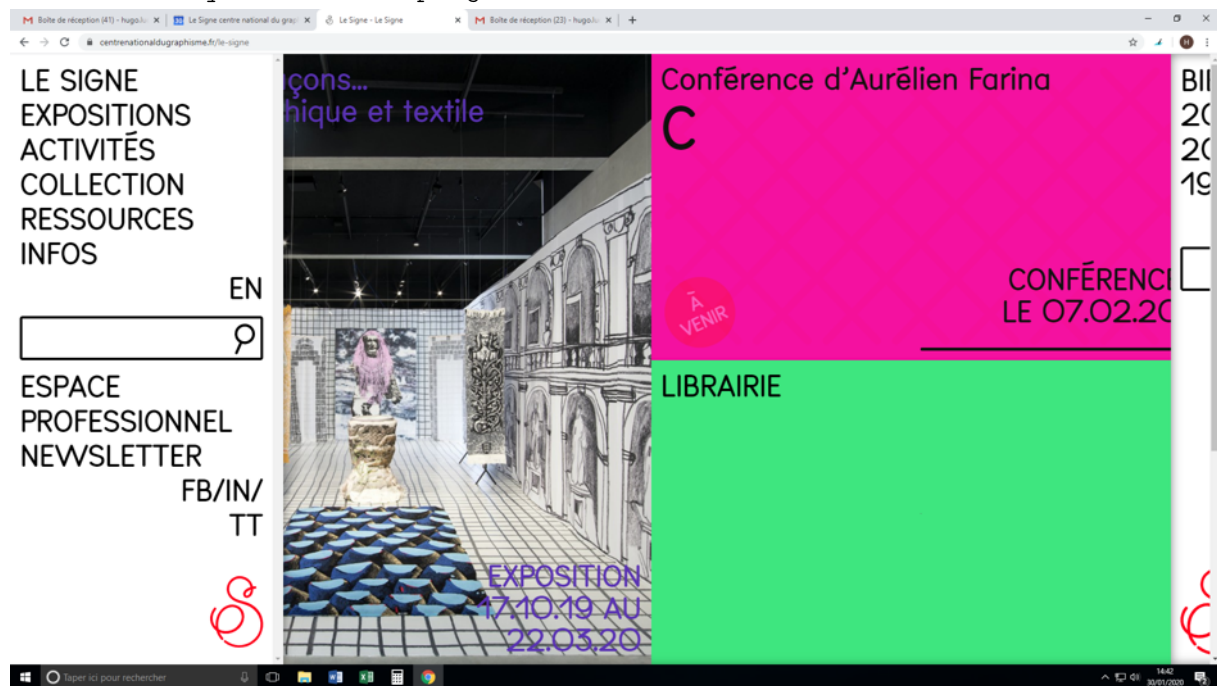


comment ces activités s'articulent entre elles au sein du programme culturel plus largement.

Parmi les aspects relatifs à l'élasticité de la lecture se trouve aussi la possibilité du basculement du site institutionnel en site de la Biennale, où seuls le programme de la Biennale et de ses éditions passées sont affichées. Cet aspect permet de souligner l'étendard de la Biennale comme étant une composante du Signe, et de faire rayonner tout le programme

du Signe auprès des visiteurs de la Biennale seule.

Parmi les ressources du site il est à noter la place importante donnée à l'index, qui répertorie tous les graphistes, auteurs et commissaires en lien avec le programme du Signe et qui valorise leurs contributions à celle-ci. Mais aussi la section dédiée à la collection, qui permet de montrer une vitrine dédiée aux affiches de la collection de la ville de Chaumont.





5. La vie et les moyens du groupement



5.1 Les instances

L'Assemblée générale

L'Assemblée générale du Groupement est composée de l'ensemble des membres constitutifs, chacun d'entre eux étant représenté par une personne physique. L'Assemblée générale est présidée par le Président du Groupement. Au 31 décembre 2019, étaient membres de l'Assemblée générale du Signe : pour la Ville de Chaumont, Madame Christine GUILLEMY, Maire ; pour le Ministère de la Culture, Monsieur Charles DESSERTY, Directeur du pôle création, Direction régionale des affaires culturelles du Grand Est, élu Vice-Président de l'Assemblée générale du Signe ; pour la Région Grand Est, Monsieur Pascal MANGIN, Conseiller régional, Président de la commission Culture.

Elle s'est réunie 4 fois et a voté 2 délibérations au cours de l'année 2019.

Le Conseil d'administration

Le Conseil d'administration est composé de vingt administrateurs répartis en deux collèges, un collège institutionnel avec voix délibérative et un collège technique avec voix consultative. Il est présidé par le Président du Groupement. Le nombre d'administrateurs fixé pour le collège institutionnel garantit le caractère public du Groupement. Il est composé de

- trois représentants de l'État : Madame Elodie DEGIOVANNI, Préfète de la Haute-Marne ; Monsieur Simon ANDRÉ-DECONCHAT, Chef du département du soutien à la création, service des arts plastiques, Direction générale de la création artistique ; Monsieur Charles DESSERTY, Directeur du pôle création, Direction régionale des affaires culturelles du Grand Est ;

- trois représentants de la Région Grand Est : Monsieur Pascal MANGIN, Conseiller régional, Président de la commission Culture, élu Vice-Président du Conseil d'administration du Signe ; Madame Lilla MERABET, Conseillère régionale, Vice-Présidente déléguée à la thématique Compétitivité, Innovation et Numérique ; Madame Isabelle HÉLIOT-COURONNE, Conseillère régionale, Présidente de la commission Développement économique ;

- quatre représentants de la Ville de Chaumont : Monsieur Évrard DIDIER, personnalité qualifiée, élu Président du Groupement ; Madame Christine GUILLEMY, Maire ; Monsieur Luc CHATEL, personnalité qualifiée ; Monsieur Paul FOURNIÉ, Adjoint au Maire en charge du graphisme et des arts visuels.

Les administrateurs du collège technique émettent des avis relatifs à l'ordre du jour, permettant d'éclairer les administrateurs du collège institutionnel dans leur processus décisionnel. Il est composé d'un représentant de l'Alliance Graphique Internationale (AGI) France, Monsieur Thomas HUOT-MARCHAND, graphiste, Directeur de l'ANRT ; de deux représentants de réseaux d'écoles d'arts : Monsieur Emmanuel TIBLOUX, Directeur de l'École nationale supérieure des arts décoratifs, pour l'Association nationale des écoles supérieures d'arts ; Monsieur Christian DEBIZE, Directeur de l'ENSAD de Nancy, pour l'Association des écoles supérieures d'art du Grand Est ; d'un représentant du Lycée Charles de Gaulle de Chaumont, Monsieur Philippe VIOLLON, Proviseur ; d'un représentant de l'Université de Reims Champagne Ardenne, Monsieur Frédéric PIANTONI, Directeur de l'UFR Lettres et Sciences humaines ; d'un représentant de l'Université de Lorraine, Monsieur Olivier LUSSAC, Directeur du



Département Arts ; d'un représentant de l'Université de Strasbourg, Monsieur Pierre LITZLER, Directeur de la faculté des Arts, responsable Master design ; d'un représentant du Centre national des arts plastiques, Monsieur Yves ROBERT, Directeur ; d'un représentant de la Bibliothèque nationale de France, Monsieur Denis BRUCKMANN, Directeur général adjoint ; d'un représentant du Centre national du livre, Madame Emmanuelle BENSIMON-WEILER, Directrice.

Il s'est réuni 3 fois et a voté 29 délibérations au cours de l'année 2019.

Le Conseil d'orientation scientifique

Un Conseil d'orientation scientifique, présidé par le Directeur général du Groupement et composé de personnalités qualifiées désignées par l'Assemblée générale sur proposition du Directeur général, pour une durée de trois ans renouvelables, a pour mission de contribuer à la réflexion sur la définition des orientations scientifiques et culturelles générales du Groupement en délivrant des avis.

Les membres du Conseil d'orientation scientifique ont été nommés par délibérations de l'Assemblée Générale du Signe, les 17 mars 2017 et 11 décembre 2017. Il est composé de : Monsieur Pierre-Yves CACHARD, co-responsable d'Une Saison graphique au Havre, Directeur de la Bibliothèque universitaire du Havre ; Monsieur Giorgio CAMUFFO, graphiste ; Monsieur François CASPAR, graphiste, Président de l'Alliance Française des Designers (AFD) ; Monsieur Tony CÔME, agrégé en arts appliqués, docteur en histoire de l'art, enseignant à l'École européenne supérieure d'art de Bretagne ; Monsieur Christian DEBIZE, directeur de l'École nationale supérieure d'art de Nancy ; Madame Barbara DENNYS, directrice de l'École supérieure d'art et de design d'Amiens ; Madame Amélie GASTAUT, conservatrice, collections

publicité et design graphique, Musée des Arts décoratifs ; Madame Caroline GLAZENBURG, conservatrice du design graphique au Stedelijk Museum d'Amsterdam ; Madame Adeline GOYET, designer graphique et typographe, présidente des Rencontres internationales de Lure ; Monsieur Thomas HUOT-MARCHAND, designer graphique et typographe, directeur de l'Atelier national de recherche typographique ; Monsieur Jérôme KNEBUSCH, enseignant à l'École supérieure d'art de Lorraine ; Madame Annick LANTENOIS, docteure en histoire de l'art, enseignante à l'École supérieure d'art et de design de Valence ; Madame Véronique MARRIER, chef de service Mission design graphique, Centre national des arts plastiques ; Monsieur Malte MARTIN, designer graphique, président de l'association Chaumont design graphique ; Monsieur Anthony MASURE, agrégé en arts appliqués, docteur en esthétique, enseignant-chercheur ; Madame Florence DE MECQUENEM, directrice du Bel Ordinaire, Espace d'art contemporain ; Monsieur Vincent PERROTTE, graphiste, ex-directeur artistique du Festival de Chaumont ; Monsieur Vivien PHILIZOT, maître de conférences associé à l'Université de Strasbourg ; Madame Anne-Marie SAUVAGE, responsable de la collection d'affiches, département des Estampes et de la photographie, Bibliothèque nationale de France ; Madame Catherine DE SMET, docteure en histoire de l'art, maître de conférences à l'Université Paris 8 Vincennes-Saint-Denis ; Madame Valérie TESNIÈRE, directrice de la Bibliothèque de documentation internationale contemporaine ; Monsieur Michel WLASSIKOFF, historien du graphisme et de la typographie ; Monsieur Diego ZACCARIA, directeur des affaires culturelles de la ville d'Échirolles, fondateur du mois du graphisme.

Au cours de l'année 2019, le Conseil d'orientation scientifique s'est réuni 4 fois pour débattre du calendrier de



labellisation « centre d'art contemporain d'intérêt national », du projet artistique et culturel du Signe et de la programmation 2019-2020.

Conseil d'Administration du 1er juin 2018. Le comité technique est composé du Directeur général, président du Comité technique ; de deux représentants du personnel titulaires (assistés de deux représentants du personnel suppléants) ; du responsable ayant autorité en matière de ressources humaines.

Les élections professionnelles ont eu lieu le 6 décembre 2018 et ont permis la mise en place d'un Comité technique au sein du groupement. Le Comité technique a également les compétences en matière d'hygiène et de sécurité au travail.

Il s'est réuni 4 fois en séances plénières au cours de l'année 2019.

2 groupes de travail, composés des représentants du personnel siégeant au Comité technique, du président du Comité technique, du secrétaire général et du responsable ayant autorité en matière de ressources humaines, se sont tenus en 2019.

Les instances représentatives du personnel

Les dispositions relatives à la mise en place des instances représentatives du personnel ont été délibérées lors du



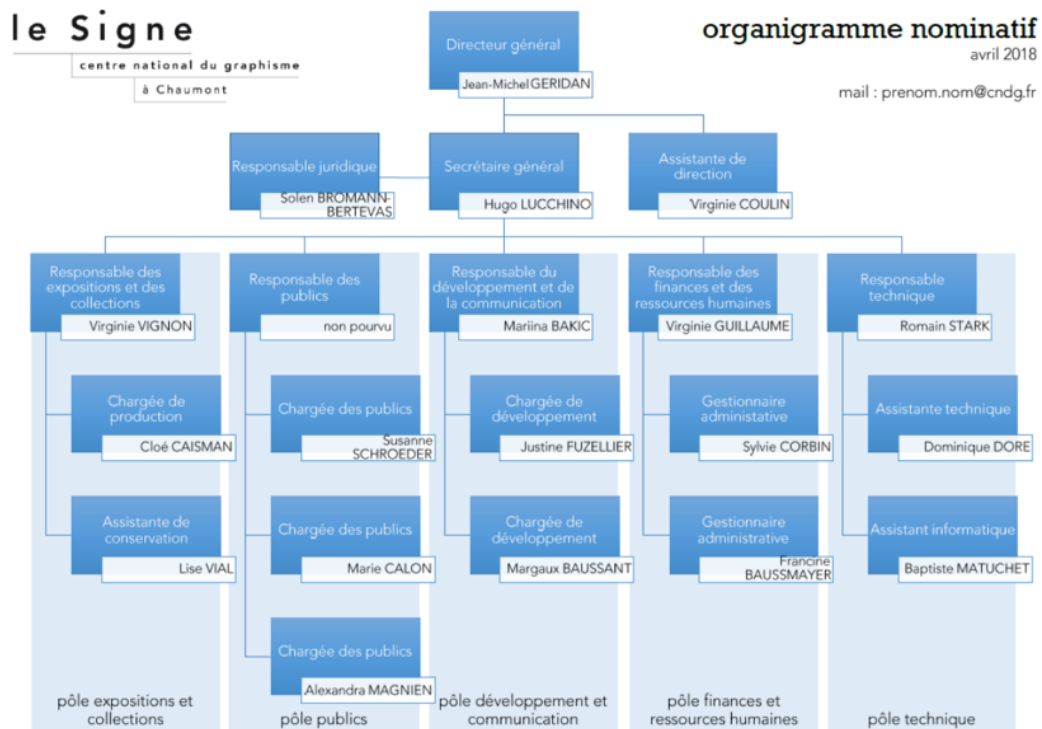
5.2 L'équipe

Les ressources humaines

Au 31 décembre 2019, le Signe comptait 48 (46,97 ETP) agents sur les postes permanents : 42 (40,97 ETP) agents contractuels dont 9 (8,4 ETP) agents en contrats à durée indéterminée et 3 (2,57 ETP) agents en contrats à durée déterminée ; 6 (6 ETP) agents mis à disposition par l'Agglomération de Chaumont, du Bassin Nogentais et du bassin de Bologne Vignory Froncles. En plus de ces 48 agents, le Signe accueillait 3 personnes en missions de service civique. La moyenne d'âge des agents du Signe est de 42 ans pour les agents occupant un poste permanent et 40 ans pour l'ensemble des agents (dont les personnes en missions de service civique). Au cours de l'année 2019, les agents du Signe ont réalisé 78 jours de déplacements pour missions et 112 jours de jours de formation.

L'organigramme

L'organigramme proposé par le Directeur général au Conseil d'administration du 4er juin 2018 participe au projet d'établissement sur la base duquel le Directeur général du Signe a été choisi par le jury de recrutement et par l'Assemblée Générale du Signe. A travers une organisation en « pôles » d'activités et de compétences, cet organigramme vise à décloisonner le travail des agents, permettre davantage de transversalité et de souplesse administrative. Cet organigramme rapproche ainsi l'organisation du Signe de celle des centres d'art dotés d'une équipe de taille similaire et, par la modification des intitulés des postes, permet une meilleure identification des missions de chaque agent pour les interlocuteurs extérieurs. Il n'a pas fait l'objet d'évolution significative en 2019.





5.3 Le budget

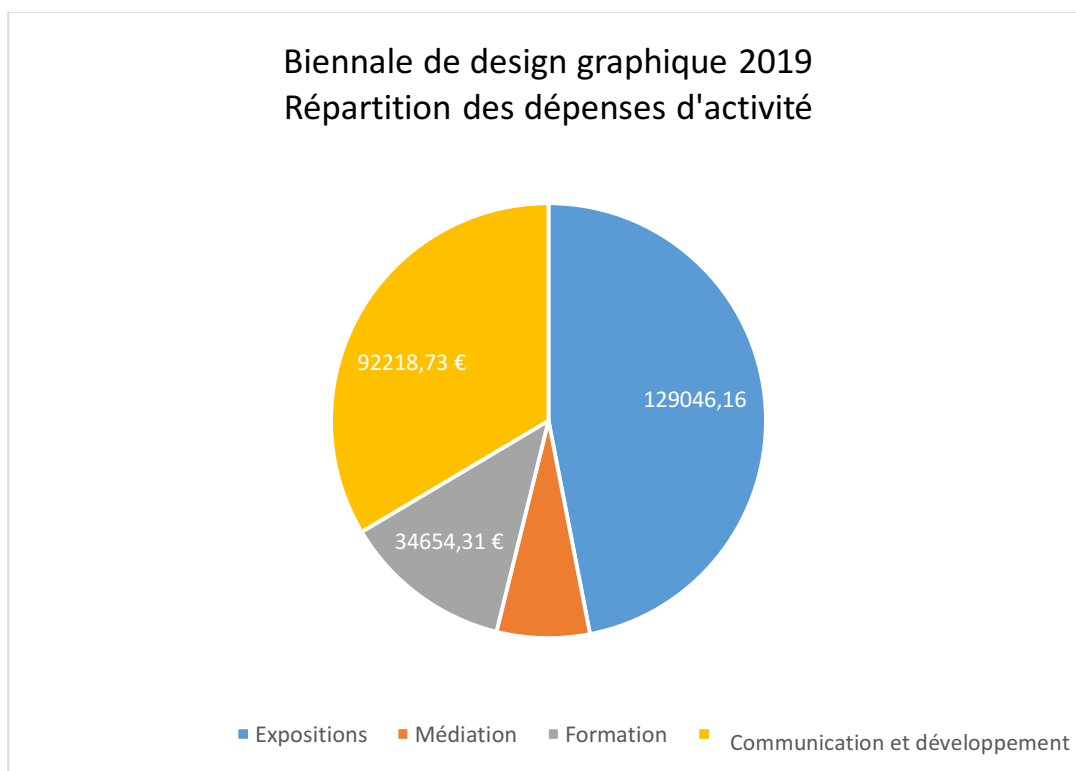
Le budget annuel du Groupement inclut l'ensemble des opérations de recettes et de dépenses prévues pour l'exercice. Il doit être présenté et exécuté en équilibre. Il fixe le montant des ressources destinées à la réalisation des objectifs du Groupement et leur répartition entre les crédits de fonctionnement et des dépenses d'investissement et d'amortissement. Le budget du Signe, voté par nature, est également présenté sous forme analytique. En 2019, la présentation analytique a proposé une vue d'ensemble par projets décomposés en projets liés à la Biennale de design graphique ou pas.

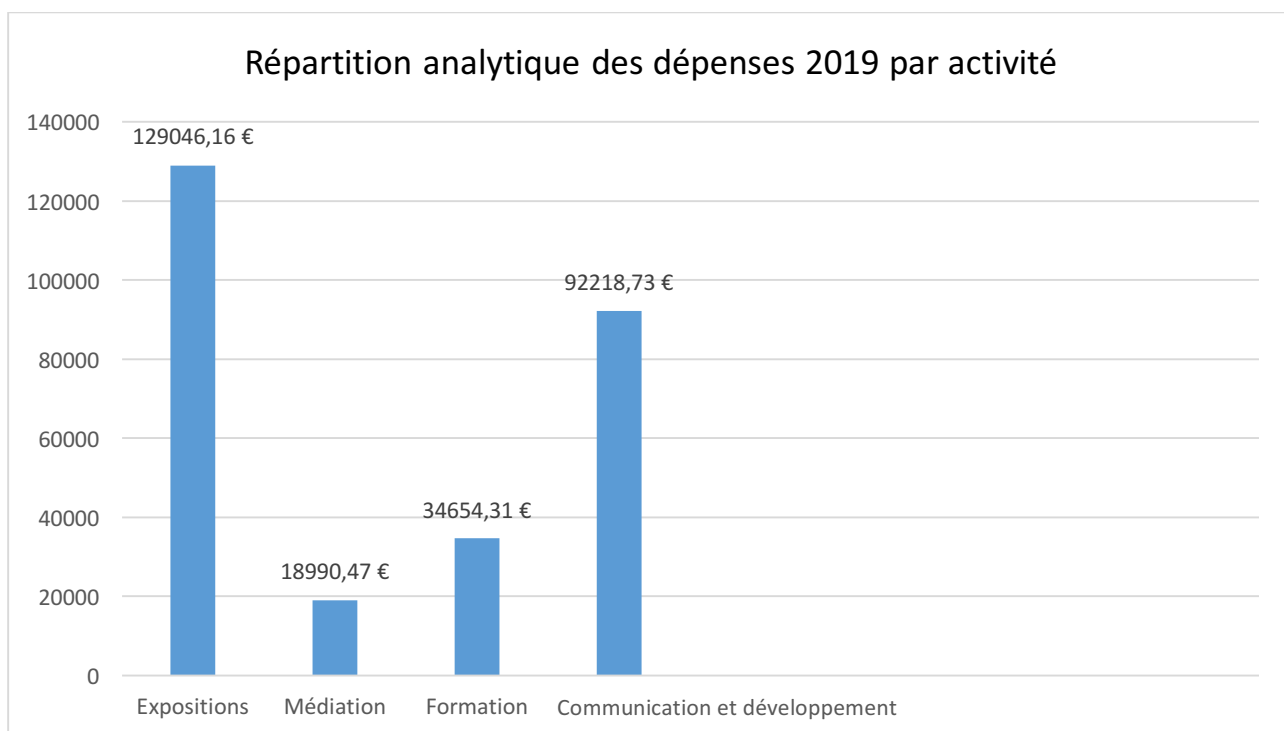
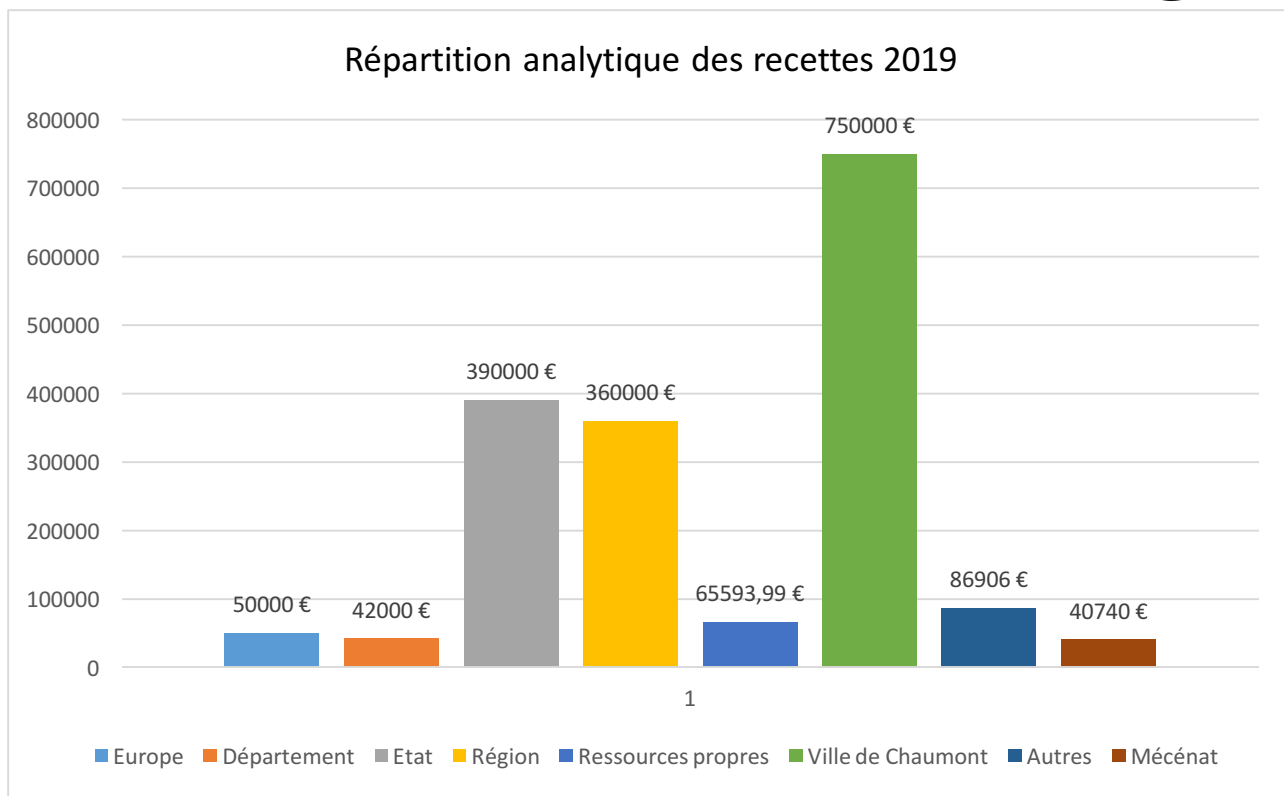
Les ressources du Groupement se répartissent comme suit : contributions financières des membres du Groupement ; mise à disposition de personnels, de locaux ou d'équipements ; subventions ; produits des biens propres ou mise à

disposition, la rémunération des prestations et les produits de la propriété intellectuelle ; vente des éditions et produits dérivés ; recettes liées aux activités ponctuelles d'événementiel, recettes de mécénat.

Les dotations des membres constitutifs représentent 77% du montant total des recettes. Les ressources propres et les autres subventions représentent 5% et 9% du montant total de recettes. Les charges de personnel s'élèvent à 833 399,85 euros soit 46% du budget total. Les dépenses liées au bâtiment et à l'administration du Signe représentent 15% des dépenses totales tandis que la part consacrée aux projets s'élève à 35%.

Le compte de gestion 2019, le compte administratif 2019 ainsi que l'affectation du résultat 2019 sont votés lors du Conseil d'administration du 31 janvier 2020.







La rémunération des artistes-auteurs au Signe

Rémunération prestation (incluant cession droit d'auteur)		Remboursement de frais				
212 890		65 674				
Nationalité des intervenants						
Française	Néerlandaise	Allemande	Suisse	Italienne		
66	10	6	2	1		
Polonaise	Belge	Canadienne	Chinoise	Russe	Anglais	Américaine
2	5	1	1	1	1	1

Haute-Marne	Grand Est	Autres régions	Paris et région parisienne
3	11	26	26

Hommes	Femmes	Structures (studio, association...)
47	32	20
Age moyen : 38,3	Age moyen: 33,9	

