

DOSSIER DE PRESSE

mars 2018

L'ILLUSTRATION  
ET SES MARGES

CHIE

KITTY CROWTHER  
IT'S RAINING ELEPHANTS  
PHILIPPE WEISBECKER

BLEX BOLEX  
SIMON ROUSSIN

ALEXIS BEAUCLAIR  
CRISTINA DAURA  
JOCKUM NORDSTRÖM

MORU

PREP

BETTINA HENNI  
PAUL COX  
HANNAH WALDRON  
YANN KEBBI  
BRÁULIO AMADO

EXPOSITION  
31 MARS → 16 SEPT  
2018

LE SIGNE  
CENTRE NATIONAL  
DU GRAPHISME

CHAUMONT



## le Signe, centre national du graphisme

Chaumont et l'affiche sont liés par un destin commun depuis le legs du député Gustave Dutailly - près de 5000 affiches anciennes - en 1905. Représentative de « l'âge d'or » de l'affiche française illustrée, la collection Dutailly est l'une des principales collections publiques françaises dans le domaine.

La redécouverte de ce patrimoine dans les années 1980 est à l'origine de la création d'un festival international d'affiches - puis de graphisme - qui a permis l'enrichissement de la collection grâce aux affiches envoyées au concours par des graphistes de tous les continents.

Le fonds d'affiches contemporaines de Chaumont comprend aujourd'hui environ 45.000 pièces emblématiques de la meilleure production d'affiches au niveau international dans les dernières décennies.

C'est sur la qualité de cette collection et la reconnaissance du festival que s'est développé le projet d'implanter à Chaumont le premier lieu permanent en France consacré au graphisme.

### le Signe en quelques chiffres

- Ouverture : 8 octobre 2016
- Réalisation architecturale : Agence Moatti-Rivière
- Surface du bâtiment : 2 900 m<sup>2</sup>
- Surface d'exposition : 1 000 m<sup>2</sup>
- Fonds :
  - 5 000 affiches anciennes
  - 45 000 affiches contemporaines
- Expositions :
  - 2 grandes expositions par an
  - Plusieurs projets intermédiaires et hybrides dans l'intervalle
- Création du Groupement d'Intérêt Public en charge de la gestion du Signe : 15 mars 2017

La création du Signe, centre national du graphisme vise à mettre en lumière l'engagement chaumontais dans le rayonnement local, national et international du graphisme, tout en répondant à la question de la visibilité d'un art demeurant mal connu du grand public.

Depuis son ouverture le 8 octobre 2016, le Signe s'érige en véritable ambassadeur du design graphique, en favorisant l'émergence d'une pédagogie du regard, à une époque où les signes orientent la presque totalité de nos actes.

En ouvrant et en développant un lieu dédié au graphisme, la Ville de Chaumont, la Région Grand Est et le Ministère de la Culture entérinent ainsi le travail mené pendant des décennies, pérennisent le soutien aux créateurs, permettent la présentation de la collection historique dans des conditions et des espaces adaptés, posent réellement la question du graphisme et le rendent visible et explicite.

centre national du graphisme

à Chaumont

## EXPOSITION

# **Chemin Papier, l'illustration et ses marges** du 31 mars au 16 septembre 2018

**le Signe, centre national du graphisme**

### *Qu'est-ce que l'illustration aujourd'hui ?*

Bien des choses en réalité... Car si elle existe toujours en tant que telle, dans l'édition et la presse, les illustrateurs s'affranchissent sans cesse de ses frontières pour s'engager sur d'autres terrains, tels les romans graphiques, les affiches, ...

L'exposition *Chemin papier, l'illustration et ses marges* propose de répondre à la question en s'intéressant directement à la démarche personnelle d'une quinzaine de créateurs contemporains - parmi les plus talentueux de la scène internationale de l'illustration - en les invitant à présenter des séries de dessins originaux et des documents imprimés (livres, affiches, fanzines, objets, périodiques).

Cette sélection d'auteurs aux univers éclectiques donne à voir la diversité des supports et expressions d'un chemin créatif qui passe toujours par le dessin et le papier.

L'exposition déborde ainsi du cadre pour s'intéresser plus largement aux liens entre dessin et édition, entre illustration et design graphique, et considérer l'illustration comme un point de rencontre entre une pluralité d'arts appliqués.

### *Pourquoi une exposition sur l'illustration au Signe ?*

L'illustration, qui peut être considérée comme l'un des nombreux champs du graphisme, occupe une place importante dans le cursus des écoles d'art et design. Parallèlement, les médias tendent à lui consacrer de plus en plus de place. Pourtant, si les expositions d'illustration en galeries sont nombreuses, rares sont les occasions de produire une exposition ambitieuse qui réunissent figures françaises et étrangères, jeunes créateurs et illustrateurs confirmés au sein du même projet.

Dans le contexte de sa récente ouverture et de ses premières années d'existence, le Signe souhaite ainsi envoyer un message aux praticiens et aux publics, celui d'une institution ouverte sur tous les champs du graphisme : la typographie, les identités visuelles, l'illustration...

*Chemin papier, l'illustration et ses marges* propose une approche généraliste : elle donne à voir des univers d'auteurs et offre l'occasion de mettre en place un projet d'exposition originale avec des résidences d'artistes in situ.

Une scénographie inédite - conçue à partir de matériaux simples, en particulier le papier - permettra de faire écho à la fois aux qualités architecturales du Signe, et au sujet même de l'exposition : le dessin imprimé.

**Les auteurs invités :** Bráulio Amado (Portugal), Cristina Daura (Espagne), Hannah Waldron (Royaume-Uni), It's Raining Elephants (Suisse), Jockum Nordström (Suède), Kitty Crowther (Belgique), Mari Kanstad Johnsen (Norvège), Bettina Henni (France), Alexis Beauclair (France), Paul Cox (France), Simon Roussin (France), Philippe Weisbecker (France), Yann Kebbi (France), Blexbolex (France)

**Commissariat :** Vincent Tuset-Anrès, en collaboration avec Fotokino et Cucufa

**Scénographie :** Cucufa (Benoit Bonnemaïson-Fitte, Fred Fivaz, Vincent Tuset-Anrès, Marion Pinaffo)

**L'association Fotokino**, créée en 2000 à Marseille, se consacre à la diffusion de travaux artistiques dans le champ des arts visuels. Sa programmation se situe au croisement des disciplines et s'attache à décroïsonner les pratiques artistiques et les publics en proposant tout au long de l'année des rendez-vous liés aux arts graphiques, à la photographie, à la peinture, à l'illustration, au cinéma, à la création vidéo ou sonore...

Le Studio Fotokino, ouvert en octobre 2011, offre un espace d'expérimentation et de partage pour les artistes comme pour le public au travers d'un programme d'expositions, d'ateliers et de rencontres. Un lieu ouvert à tous, enfants et adultes, qui s'inscrit dans une démarche de sensibilisation du regard des plus jeunes, et d'éveil de leur esprit critique.

En 2018, outre le commissariat de l'exposition *Chemin Papier, l'illustration et ses marges*, Fotokino assure la direction artistique du Festival Laterna magica, qui se tiendra pour la première fois à Paris, en collaboration avec le Centre Pompidou, après 14 éditions réalisées à Marseille.

Durant un mois, du 14 avril au 14 mai 2018, Fotokino et le Centre Pompidou s'associent afin de proposer expositions, projections, spectacles, rencontres et ateliers au Centre Pompidou et dans plus d'une quinzaine de lieux complices. Il s'agira une nouvelle fois de faire découvrir le travail de créateurs contemporains et de tisser des liens entre les pratiques artistiques.

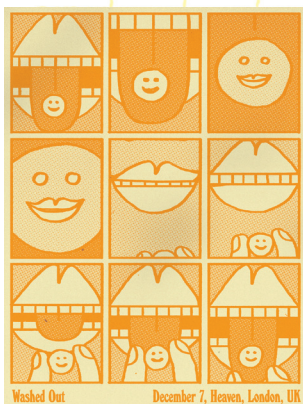
Avec une exposition de Kitty Crowther au Musée de poche, des projections à Little Villette et au Forum des images, une installation d'Aurélien Débat à la Cité de l'architecture, une intervention graphique de Sophie Cure à la librairie La Petite Égypte, un week-end de lancement festif au Centre Pompidou les 14 et 15 avril en compagnie de Sandrine Nugue, Bumpei Yorifugi, Fanette Mellier, Bonnefrite, Claude Closky... et bien d'autres choses !

Les lieux partenaires : Centre Pompidou, Cinémas indépendants parisiens, La Cité de l'architecture, Draft, Hôpital Robert Debré, Forum des images, Galerie Martel, Little Villette, Le Monte-en-l'air, Le Musée de poche, La Petite Égypte, Librairie Yvon Lambert, Station Mu, Villa Belleville, ...

Programme complet sur [www.fotokino.org](http://www.fotokino.org) dès le mois de mars.

**Cucufa** est un collectif pluridisciplinaire, composé de Bonnefrite, Fred Fivaz, Vincent Tuset-Anrès et Marion Pinaffo, qui intervient auprès de plusieurs commanditaires du monde culturel, et qui est directement associé à la conception de l'exposition *Chemin Papier, l'illustration et ses marges*.

# Les artistes exposés

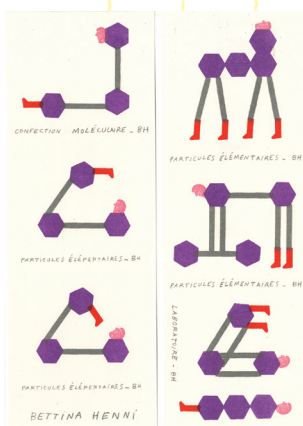


For Washed Out, 2017  
© Bráulio-Amado

## BRAULIO AMADO

Bráulio Amado a déboulé il y a quelques années sur la scène graphique par un superbe grand écart : d'un côté la direction artistique d'un journal économique, le *Bloomberg Businessweek*, et de l'autre des affiches et pochettes de disques pour des groupes et une salle de concert à Brooklyn, *The Good Room*. Dans les deux domaines, la même énergie, le même humour, la même irrévérence à l'encontre des codes. Bráulio y triture les lettres, distord les espaces, use aussi bien du collage que du dessin à l'aérographe numérique ou des photo-montages réalisés à la photocopieuse. Et trotte au rythme d'une grosse centaine d'affiches par an, sans compter les fanzines, pochettes de disques, expositions, vidéos, et les illustrations qu'il réalise fréquemment pour la presse, le *New York Times* en particulier.

Bráulio Amado est né en 1987 à Almada (Portugal).  
Depuis, il a traversé l'Atlantique et vit désormais à New York.



Cartes electron libre  
© Bettina-Henni

## ALEXIS BEAUCLAIR BETTINA HENNI

Les dessins de Bettina Henni sont souvent basés sur un système combinatoire de formes élémentaires qui construisent par répétition et variations. Chez Alexis Beauclair, tout objet dessiné est un magma prêt à devenir mille autre choses, toute histoire est racontée selon des procédés narratifs singuliers.

Ensemble, ils ont créé l'imprimerie Papier machine qui fonctionne uniquement avec un duplicopieur Riso. Tour à tour fabricants, auteurs, illustrateurs, diffuseurs, auto-éditeurs... avec énergie et débrouillardise, ils incarnent une certaine façon de considérer le métier de dessinateur, en marge des circuits traditionnels du livre.

Dans le cadre du programme de résidences d'artistes au Signe pour l'exposition *Chemin Papier*, Bettina Henni a également réalisé un document de visite imprimé en Riso *in situ*.

Bettina Henni est née en 1984 à Nice, Alexis Beauclair est né en 1986 à Amiens.  
Ils vivent et travaillent tous deux à Saint-Ferréol-Trente-Pas.



AP3 © Blexbolex

## BLEXBOLEX

Avec ses images comme faites au pochoir, Blexbolex nous balade, ouvrage après ouvrage, de coins de jungle mal fréquentés en imagiers emplis d'humanité. Chacune de ses publications témoigne d'un attachement au livre, et d'une attention à sa mécanique, qui semblent venir de loin. Des années durant lesquelles il s'auto-éditait sans doute, ou bien de plus loin, de l'âge où son père reproduisait pour lui des couvertures de *Tintin* ou de *Mickey* pour le surprendre et l'amuser à son réveil.

Imprimés en sérigraphie par Orbis Pictus Club, les livres de la série dédiée au thème de l'arrière-pays font l'objet de multiples essais et recherches, en particulier en ce qui concerne le choix des couleurs. Ces macules prêtées par l'éditeur nous dévoilent également le processus de fabrication des images propre à la sérigraphie, séparées par couche de couleur.

Blexbolex (Bernard Granger) est né en 1966 à Douai.  
Il vit aujourd'hui à Leipzig, en Allemagne.



Pinocchio, 2017 © Paul-Cox

## PAUL COX

Lorsqu'on lui demande quel est son métier, Paul Cox dresse une liste. Puis finit par dire qu'il est peintre. Cela suffirait presque à comprendre ce qui nous fascine en lui : il y a d'une part les applications concrètes dans lesquelles son art s'exerce.

Concepteur de décors et de costumes pour le théâtre et l'opéra, auteur de livres d'images, graphiste et affichiste, inventeur de jeux et d'installations... Et d'autre part, l'origine artistique et poétique de cet ensemble de pratiques. Si l'on s'en tenait là, on parlerait d'arts appliqués, tout simplement. Mais chez Paul Cox, la question des mots et des genres, des hiérarchies et des cases, est particulièrement malmenée. Car nous sommes en présence d'une œuvre où tout se retrouve dans tout. Une installation nourrit un décor de théâtre ou se transforme en livre, les outils pour fabriquer une affiche sont identiques à ceux qui lui serviront à créer une exposition... Les formes circulent, les chemins se croisent et la pensée zigzague. Comme en témoigne cet accrochage, montage de divers travaux, originaux ou imprimés, personnels ou bien réalisés dans le cadre de commandes.

Paul Cox est né à Paris en 1959.

C'est encore dans cette ville qu'il vit et travaille la plupart du temps.



Farwest © Kitty-Crowther

## KITTY CROWTHER

Née à Bruxelles, les racines de Kitty Crowther vont jusqu'en Suède et en Angleterre. Enfant, elle lit beaucoup et aime raconter des histoires avec sa sœur. Adolescente, elle découvre que faire des livres peut-être un métier. Au lycée, elle étudie les beaux-arts puis la gravure, et enfin l'illustration à Saint-Luc. Depuis, par le dessin et dans les livres, elle invente des mondes immenses sans limites connues.

La nature y est merveilleuse, le fantastique cohabite avec le réel. Les pierres peuvent exaucer les souhaits, les renards parlent avec les fées... Chaque livre est comme un puzzle de choses vécues, d'histoires qu'on lui a racontées ou de souvenirs marquants de sa jeunesse.

Pour le livre *Far West*, dont sont ici dévoilés les dessins originaux (parution en mai 2018 chez Pastel - L'école des loisirs), elle a travaillé à partir d'un texte de Peter Elliott. L'histoire d'un cow-boy qui part à la chasse... et qui perd sa place.

Kitty Crowther est née en 1970 à Bruxelles, pas si loin de là où elle vit et travaille aujourd'hui.



Warm Shotgun, Poster de concert imaginaire pour Nick Cave and the Bad Seeds. Techniques : crayon et Photoshop © Cristina-Daura

## CRISTINA DAURA

Peuplée de figures récurrentes et énigmatiques (une fille avec un masque de smiley, des oiseaux, un chat noir, Donald Duck, des chevaux...) la grammaire visuelle de Cristina Daura se reconnaît au premier coup d'œil. Avec sa palette RVB bien marquée, des images fragmentées et polysémiques, conçues comme des autels, semblant nous raconter une histoire que chaque regardeur sera libre d'inventer.

Elle a rassemblé ici une sélection d'illustrations imprimées ces dernières années, parues dans de nombreux fanzines, dans la presse (*The New York Times*, *The New Yorker*, *El País*, *La Repubblica*...), reproduites sur des couvertures de livres (Penguin Books, Blackie Books) ou de disques, ou encore affichées dans les rues de sa ville, Barcelone.

Cristina Daura est née en 1982 à Barcelone. Elle y vit toujours.



Bols de porcelaine, Série,  
par Hoi Ceramics, 2016  
Photo : Francesca Pedrazzetti  
© It's Raining Elephants

## IT'S RAINING ELEPHANTS

Dans la lumière grise de leur atelier de céramique, penchées sur l'établi, Nina Wehrle et Evelyne Laube manipulent les pots, griffonnent, peignent. Près d'elles, Robi Werhle, le potier, s'affaire à ses tours et ses fours. À elles deux, elles forment le duo It's Raining Elephants. À eux trois, ils ont imaginé hoi ceramic : une collection d'objets usuels tout autant qu'une nouvelle expérience pour ces illustratrices suisses. Avec seulement quelques traits, elles transforment les bols en visages, les vases en corps, les anses en oreilles, et les assiettes se remplissent de paysages... Un traitement graphique tout en évidence qui contraste avec celui des dessins présentés en regard, issus de leur album *Die Gosse Flut (La Grande inondation)*, publié en 2011. Car pour It's Raining Elephants, chaque nouveau projet est l'occasion d'un nouveau jeu, de nouvelles explorations.

Evelyne Laube (née en 1982 à Lengnau) et Nina Wehrle (née en 1984 à Willisau) ont créé It's Raining Elephants en 2008 à Berlin. Elles vivent et travaillent aujourd'hui à Lucerne, en Suisse.



Blue Night  
© Mari-Kanstad-Johnsen

## MARI KANSTAD JOHNSEN

Tantôt épurées de couleur, tantôt entrelacs de lignes, les images de Mari Kanstad Johnsen peuplent de nombreux livres de jeunesse, journaux et magazines.

Nul n'est besoin de lire le norvégien pour être emporté : les méandres du trait, l'humour des formes, la chromie intense, les personnages souples comme de la guimauve... Dans ses dessins, tout concourt à façonner une danse visuelle qui est une histoire en soi.

Dans le cadre du programme de résidences d'artistes au Signe pour l'exposition *Chemin Papier*, elle a séjourné deux semaines à Chaumont durant lesquelles a réalisé un grand dessin mural in situ et préparé des ateliers avec l'équipe du Signe. Elle présente également une série de dessins originaux mêlés à divers travaux imprimés donnant un aperçu de la richesse de son expression.

C'est à Bergen, sur la côte ouest de la Norvège, qu'est née Mari Kanstad Johnsen en 1981. Actuellement, elle vit et travaille à Oslo.



La Structure est pourrie, camarade  
© Yann Kebbi / Actes Sud BD

## YANN KEBBI

Illustrateur pour la presse, Yann Kebbi publie également des romans graphiques, des livres d'images, des gravures ou monotypes destinés à être exposés, dessine pour le théâtre des Bouffes du Nord... Ses dessins sont comme des villes : ils en retranscrivent la puissance, le chaos, la richesse des formes et la vitalité dans un entrelacs d'architecture et d'humanité où les silhouettes de couleur se frôlent les unes aux autres et enchevêtrent leur singularité.

En 2017, il publie avec Viken Berberian, auteur américain d'origine arménienne, *La structure est pourrie, camarade*, dont une sélection de dessins originaux est présentée ici. Un ouvrage qui plonge la ville d'Erevan dans un récit frénétique et absurde confrontant la population aux idéaux des bâtisseurs modernes.

Yann Kebbi est né à Paris en 1987, et il y vit toujours.



*Pater Noster*, 2014, collage, aquarelle et fusain sur papier, collage, 64 x 99 cm ©Jockum Nordström

## JOCKUM NORDSTRÖM

Naïve et érudite, l'œuvre de Jockum Nordström se développe à partir de matériaux pauvres : papier et carton essentiellement. Tout aussi attachantes que déroutantes, les histoires qu'il livre à notre regard sont parsemées d'objets, d'animaux, de personnages et de références à la culture populaire suédoise ou à sa ville, Stockholm. L'enfance n'est jamais bien loin, non plus, chez cet artiste qui publie régulièrement des livres jeunesse, dont la série des *Sailor et Pekka*, débutée en 1992 et devenue depuis un classique du genre. Jockum Nordström répète d'ailleurs souvent que, depuis tout petit, il « vit dans un monde de papier ».

Encore aujourd'hui, le sol de son atelier est jonché de découpages, qu'il assemble parfois dans des compositions pleines d'énigmes.

Jockum Nordström est né en 1963 à Stockholm, Suède.  
Il y vit et travaille encore aujourd'hui.



*Été indien*, 2017 © Simon Roussin

## SIMON ROUSSIN

Truands, cow-boys, femmes fatales, êtres immortels, bandits au grand cœur... Voici les héros des albums de Simon Roussin.

Illuminés de couleurs explosives, ils peuplent sa mythologie personnelle et nous plongent inmanquablement dans nos propres souvenirs de jeunesse : le temps des premiers romans d'aventures, des premiers films policiers.

Pour la série *Été indien*, initiée en 2017, il a désiré s'aventurer en terrain inconnu et produire une série de peintures à l'huile. En s'affranchissant des codes de la narration et de l'espace du livre, Simon Roussin imagine ici un univers énigmatique qui permet à chacun de s'inventer sa propre histoire, de se faire son propre cinéma.

Pour *Chemin Papier*, il a également réalisé un grand dessin *in situ*, durant les jours qui ont précédé le vernissage.

Simon Roussin est né en 1987 à Vénissieux,  
à quelques kilomètres à peine de son atelier actuel, situé à Lyon.



*KURUKURU*, soie, laine, lin, coton, 36 x 60 cm  
© Hannah Waldron

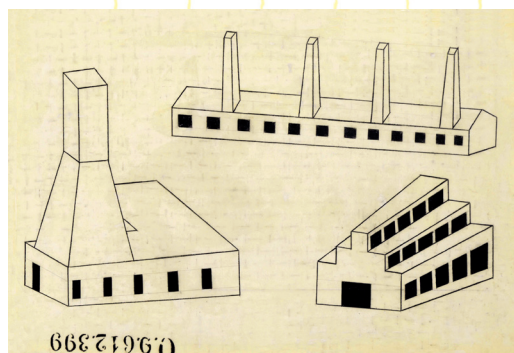
## HANNAH WALDRON

De prime abord, on voit des formes abstraites entremêlées et agencées dans un savant jeu de rythmes graphiques.

Mais à mieux y regarder, on découvre des plans, des volumes, un bateau, un train, des ponts... Depuis son diplôme de master en création textile à Konstfack (Stockholm), Hannah Waldron n'a cessé d'utiliser le support textile – tapisseries tissées par elle-même ou foulards de soie sérigraphiés – pour y coucher l'architecture des villes ou retranscrire ses voyages à New York, Berlin ou au Japon. Ses dessins de lin, soie, laine et coton nous racontent ainsi les paysages urbains ou naturels en les mêlant au temps qui passe.

Hannah Waldron est née en 1984 à Londres.  
Elle vit et travaille à Falmouth en Cornouailles, au sud-ouest de l'Angleterre.





## PHILIPPE WEISBECKER

Tout le travail de Philippe Weisbecker est une recherche de l'essentiel des sujets qu'il dessine. Son trait est net, il ramène la forme à son évidence, la représentation est quasiment schématique. Depuis la fin des années 1990, et après avoir travaillé durant une trentaine d'années comme illustrateur à New York, il opère tel un archiviste, répertoriant les objets par série, dessinant à la règle sur des papiers récupérés ou de vieux cahiers d'écolier : lits, machines, chaussures, appareils photos, usines, camions, chaises, avions... Et retranscrit ainsi le réel le plus ordinaire, celui de sa cuisine, de son atelier ou des rayons de la quincaillerie du quartier.

1 © Philippe-Weisbecker

Citoyen franco- américain, Philippe Weisbecker est né en 1942 à Dakar.  
Il vit et travaille désormais à Paris et Barcelone.

# La scénographie

La scénographie de l'exposition repose sur une utilisation prépondérante du matériau papier. Au terme d'un processus en trois étapes, plus de 150 affiches différentes seront utilisées dans l'espace de l'exposition et pour l'affichage de rue.



## Étape 1 / l'impression

Une première étape de conception de cette scénographie s'est déroulée les 5, 6 et 7 février dans les ateliers de Lézard Graphique, imprimeur en sérigraphie à Brumath (Bas-Rhin). Durant trois jours, les membres de Cucufa et l'équipe de Lézard Graphique ont imprimé près de 600 affiches en utilisant un système combinatoire de dessins, motifs et couleurs afin de créer plus de 150 modèles d'affiches différents.

Un dessin de chacun des 14 illustrateurs invités est imprimé en 2, 3 ou 4 couleurs et en surimpression de motifs créés par les membres de Cucufa.



## Étape 2 / la réalisation d'affiches à la main

15 affiches parmi toutes celles imprimées ont été choisies pour l'affichage de rue. Sur ces affiches, les membres de Cucufa ont dessiné le titre de l'exposition à l'encre sérigraphique, l'équipe de Lézard Graphique s'occupant du passage au four pour permettre la fixation des encres.

## Étape 3 / l'utilisation des affiches dans l'exposition

Toutes ces affiches sont utilisées ensuite comme matériau pour la construction de la scénographie : encollage sur cimaises, fabrication de rideaux, modules et cloisons pour dessiner un chemin de papier au cœur de l'espace d'exposition.

Enfin, un flyer découpé dans une sélection d'affiches imprimées chez Lézard Graphique sera glissé dans le catalogue de l'exposition, chaque lecteur emportant ainsi un petit bout de l'exposition chez soi.



Vincent Tuset-Anrès,  
commissaire

## Autour de l'exposition



### LA RÉSIDENCE

La résidence organisée dans le cadre de l'exposition *Chemin Papier, l'illustration et ses marges* s'étend sur une période de 2 semaines, du 19 au 30 mars 2018.

En lien avec le projet d'exposition, la résidence propose un contexte de création à 3 des auteurs présents dans le corpus. Les résidents sont invités à créer des œuvres originales *in situ*, en réponse au contexte du lieu et au projet curatorial et scénographique développé par les commissaires et designers.

Le dispositif favorise l'échange et l'émulation. Les auteurs sont en effet en résidence de création simultanément, dans le même espace et projet.

La création de l'œuvre est complétée par une semaine collective de réflexion, conception et développement d'ateliers de médiation, qui seront par la suite mis en œuvre par l'équipe de médiation du Signe.

### Les résidents :

Mari Kanstad Johnsen (Norvège) réalisera un dessin *in situ* sur une grande surface consacrée (6x3m) et Bettina Henni (France) travaillera à la conception d'un plan d'exposition original et singulier imprimé en Riso.

Simon Roussin (France) sera quant à lui invité à réaliser un dessin sur place, durant les jours précédents l'ouverture de l'exposition.

Ces résidents ont été proposés par les commissaires d'exposition en fonction de leurs intentions curatoriales et du corpus des auteurs présentés.



### LE CATALOGUE DE L'EXPOSITION

#### *Chemin Papier, l'illustration et ses marges*

Le catalogue de l'exposition *Chemin Papier, l'illustration et ses marges* a été conçu comme un livre original et inédit, découpé en 2 parties :

- La première partie est imaginée comme un portfolio rassemblant 26 images, la plupart inédites, créées par les artistes de l'exposition. Les images sont imprimées en pleine page, en tons directs, seulement sur une face. Le livre étant relié par une spirale, le lecteur est invité à détacher les images, qui seront alors autant de petites affichettes, pour faire sa propre exposition chez lui.
- Au travers d'une série d'entretiens accompagnés de photos d'atelier, la seconde partie du catalogue permet de faire la connaissance des 14 créateurs et d'entrer dans l'intimité de leur pratique.

Format : 24 x 32 cm / 96 pages / 18 €  
le Signe éditions,  
centre national du graphisme

Directeur de la publication :  
Vincent Tuset-Anrès

Conception graphique :  
Cucufa : Benoît Bonnemaïson-Fitte,  
Nicolas Aubert, Vincent Tuset-Anrès

Traduction  
(anglais+suédois / français) :  
Karen Louÿs

Correction et relecture :  
Gilles Chauvin

Impression :  
Cci (Marseille) pour les cahiers intérieurs.  
Lézard Graphique (Brumath)  
pour la couverture.

## LA MÉDIATION

Le Signe est un outil de médiation du design graphique, un lieu dédié à l'accompagnement des artistes et du public dans sa rencontre avec les œuvres, un lieu de transmission et un lieu de vie.

A ce titre, il produit des outils de médiation, promeut le savoir-faire en design graphique, l'expérimentation et favorise l'échange et le partage.

Les ateliers sont conçus de façon dynamique, à travers une réflexion qui repose sur la transversalité des objectifs et des actions et la transdisciplinarité des contenus : la recherche, les éditions, les workshops, les ateliers, les conférences ou les projets avec des publics non-initiés sur le territoire.

La médiation vise la sensibilisation et la compréhension de la culture du design graphique, le soutien et l'accompagnement de la création, des graphistes et des publics. Cela passe par une implication forte des acteurs de la discipline et le lien avec les acteurs territoriaux, par des partenariats et une mise en réseau sur les échelles nationales et internationales.

## Visites commentées de l'exposition

Dates : 08 avril / 06 mai / 20 mai / 10 juin / 01 juillet / 15 juillet / 29 juillet / 16 septembre

Horaire : 15h

Accès libre pour tous, sans réservation

## Conférence

*L'illustration et ses marges, Vincent Tuset-Anrès, Fotokino*

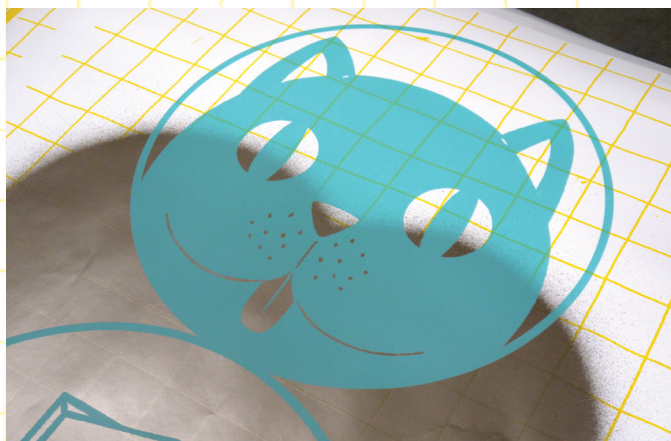
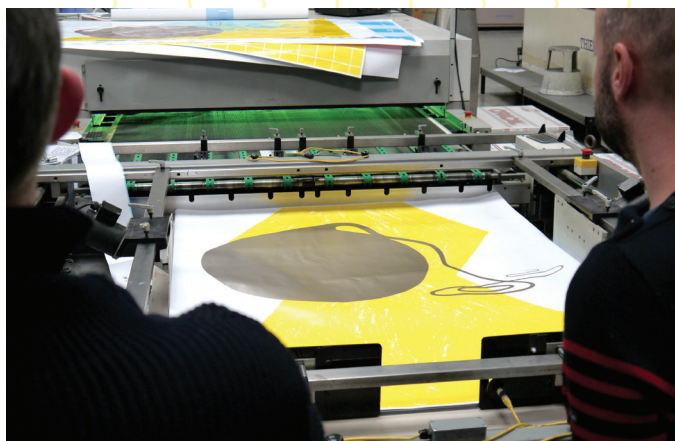
En s'appuyant sur la démarche des artistes de l'exposition « Chemin Papier », cette conférence s'intéresse aux multiples ponts qui relient les pratiques de la création graphique contemporaine.

Au cinéma À l'affiche

Date : 14 juin

Horaire : 18h30

Entrée libre





### **Atelier du mercredi pour les enfants**

*Sur le chemin, j'ai rencontré...*, atelier créé et mené par le Studio Indélebil avec Livia Marchand et l'équipe de médiation du Signe.

Les ateliers proposent une exploration de différentes techniques de dessin en lien avec les auteurs présentés dans l'exposition. Les enfants s'inspirent d'une petite histoire ou d'un guide de voyage imaginaire pour créer un objet papier qui sera l'occasion de créer des liens entre design graphique et illustration.

Atelier limité à 10 participants.

Deux créneaux pour deux âges différents sont proposés :

Pour les 7-9 ans : 09 mai / 23 mai / 06 juin / 20 juin

Pour les 10-13 ans 16 mai / 30 mai / 13 juin / 27 juin

Horaire : 14h30 | durée : 2h | Sur réservation, gratuit

### **Ateliers du jeudi soir pour les adultes à partir de 16 ans**

*Paths of glory*, atelier créé et mené par l'atelier OASP.

En associant des techniques de reproductions d'images imprimées (lino, photocopie, riso et sérigraphie) et des techniques de dessin (tampon, grattage, papiers découpés et autres procédés moins classiques), les participants sont invités à recomposer leurs chemins de la gloire, à base de détournements, de F for fake et de narration contemporaine. Un pulp (magazine) sera édité.

Atelier limité à 10 participants.

Dates : 17 mai / 24 mai / 31 mai / 7 juin / 14 juin / 28 juin

Horaire : 18h30 | durée : 2h

Sur réservation, gratuit | Atelier limité à 10 participants.

### **Les ateliers pour les enfants**

*Panorama sans fin*, atelier créé et mené par Gala Vanson, en collaboration avec l'Association l'Ancre.

À partir de croquis au fil de l'eau, les participants réalisent des cartes-paysages combinables à l'infini. L'ensemble compose un panorama sans fin, souvenir de leur promenade en péniche sur le canal. Le principe est inspiré d'un jeu de carte ancien.

Atelier limité à 9 participants.

**Deux départs de promenade pour deux âges différents sont proposés :**

Dates : • 20, 21, 22, 23 juillet (Inscriptions jusqu'au 19 juillet, 18h)

Horaires : • à 10h pour les 7-9 ans

• à 14h30 pour les 10-13 ans

Durée : 2h | Adresse : le Port de la Maladière, Chaumont

Rendez-vous 10 minutes avant le départ

Prix : 6 euros par participant | Réservation et paiement au Signe

### Ateliers du mercredi d'été pour les enfants

Cet été, les enfants profitent des ateliers créés par Mari Kanstadt Johnsen et Bettina Henni, illustratrices présentes dans l'exposition.

Deux créneaux pour deux âges différents sont proposés :

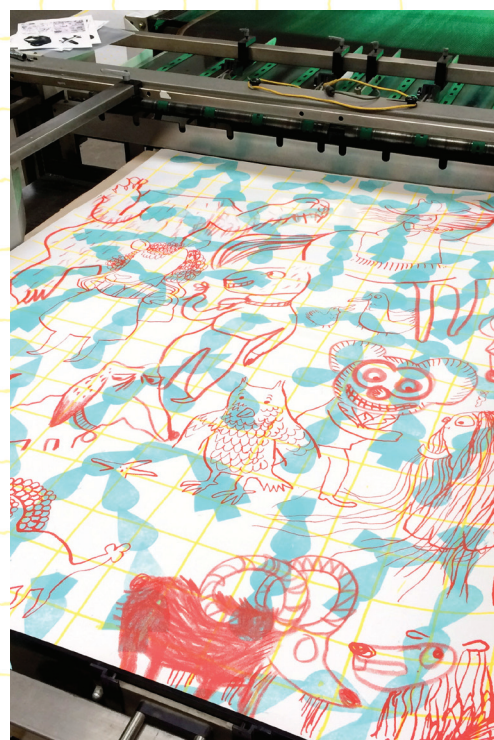
- Pour les 7-9 ans : 04 et 18 juillet
- Pour les 10-13 ans : 11 et 25 juillet

Horaire 14h30, durée

Sur réservation, gratuit | Atelier limité à 9 participants.

### Informations et contacts médiations :

- Pour les ateliers enfants, ados et adultes sur réservation :  
reservation@centrenationaldugraphisme.fr  
Renseignements auprès des chargées de médiation au 03.25.35.79.17 ou 15
- Pour les associations, groupes, institutions : sur réservation uniquement  
Renseignements et informations au 03.25.35.79.17 (pour les groupes, conditions sur demande) / reservation@centrenationaldugraphisme.fr



Visuels : conception et impression de la scénographie de papier à l'imprimerie Lézard Graphique, février 2018

## Informations pratiques

### Le Signe, centre national du graphisme

1, place Emile Goguenheim (place des Arts)

52 000 Chaumont | 03 25 35 79 01

contact@centrenationaldugraphisme.fr

www.centrenationaldugraphisme.fr

Twitter : @leSigne\_cng

Facebook : Le Signe – centre national du graphisme

### Accès

#### Venir à Chaumont par la route

En venant de Nancy : A31 puis prendre la sortie 8 vers Chaumont/Bourbonne-les-Bains/Nogent...

En venant de Metz : A31 puis prendre la sortie 8 vers Chaumont/Bourbonne-les-Bains/Nogent...

En venant de Paris : A5 puis prendre la sortie 24 vers Chaumont/Arc-en-Barrois/Semoutiers

En venant de Lyon : A6, continuer sur l'A31 puis prendre la sortie 24 vers Saint-Dizier/Chaumont/Châteauvillain

#### Venir à Chaumont par le train

TER Paris-Chaumont : 2h15 mn environ - trajet direct

TER Lyon-Chaumont : 3h50 mn - 1 correspondance

TER Nancy-Chaumont : 2h10mn environ - 1 correspondance

TER Metz-Chaumont : 3h environ - 1 correspondance

**Tarifs :** le Signe, centre national du graphisme est gratuit pour tous

**Horaires :** du mercredi au dimanche de 14h à 18h / le jeudi de 14h à 21h / pour les groupes : du lundi au vendredi sur réservation. Tarif : 5 € / pers.

## Contacts Presse

### Pierre Laporte Communication

01.45.23.14.14

Pierre Laporte : pierre@pierre-laporte.com

Anne Simode : anne@pierre-laporte.com



Avec le soutien de



En partenariat média avec

