

Rapport d'activités.

ANNEXE à la délibération
n° 20210205CA02

Centre national du graphisme.

2020

Avant-Propos

Il y a des dénominations institutionnelles et d'autres affectives. Ainsi, il n'est pas rare d'entendre à notre propos, parlant du Signe par son architecture et sa programmation, de sa Biennale internationale de design graphique, que nous serions la Cathédrale de l'affiche, la Mecque du graphisme. Les arbitrages et la prudence nécessaire auront joué à la faveur d'autres lieux de culte. C'est donc sous l'appellation « non-essentiel » que nombre de lieux culturels, facteurs d'attractivité territoriale, aura dû fermer leurs portes à leurs publics.

Ces notions de « *distanciel* » et de « *présentiel* » auront obligé à se concentrer, à se ré-inventer, pour nos publics, pour les artistes. Nos pensées vont dans le contexte que nous éprouvons collectivement aux personnes ayant été touchées par cette crise sanitaire, ainsi que celles et ceux dont l'action les conduit au plus proche de la pandémie.

Dans cet espace temporel incertain, et accompagné avec bienveillance et régularité par les membres fondateurs du groupement d'intérêt public que sont l'État, la Région et la Ville de Chaumont, le Signe n'aura pas failli à sa mission d'accompagnement des créateurs et des créatrices dans un contexte de crise sanitaire. Que soient remerciés à cet endroit nos partenaires publics et privés pour leur soutien à ce projet de territoire au rayonnement national et international. Le centre national du graphisme n'aura pas failli non plus à offrir, à tous ses publics lorsque les contextes le permettaient, des conditions d'accès démocratique à la culture et à l'éducation. Dans le même temps le Ministère de la Culture saluait nos engagements à destination des professionnels de la discipline et de notre programme d'actions mettant en lumière et de façon paritaire auteurs et autrices, en donnant, sur la foi de nos actions, au Signe le label « Centre d'art contemporain d'intérêt national (CACIN) ».

S'ouvre donc une nouvelle phase dans la vie de l'établissement, celle d'un conventionnement entre membres fondateurs dont l'enjeu est tout à la fois économique, d'engagements artistiques, sociaux et sociétaux.

Le Signe et ses équipes entrent en 2021 avec la conviction et l'enthousiasme d'une politique d'actions artistiques et culturelles à la faveur de ses publics et des artistes, dont nous pouvons être le porte-voix, se résumant à ces valeurs cardinales :

- Accompagnement de la création contemporaine ;
- Médiation ;
- Transmission des savoirs ;
- Diffusion du champ disciplinaire.

Evrard DIDIER,
Président du Signe

Jean-Michel GÉRIDAN,
Directeur général du Signe

Remerciements

Le Signe tient à souligner l'engagement réaffirmé et la confiance de ses membres constitutifs :

- la Ville de Chaumont ;
- l'État à travers la DRAC Grand Est ;
- la Région Grand Est.

Les expositions n'auraient pu voir le jour sans le concours financier du Département de la Haute-Marne, dont le Signe salue la constance de son soutien.

Le Signe remercie chaleureusement ses mécènes qui ont permis le développement et surtout le maintien de l'ensemble de sa programmation culturelle 2020 :

- La Banque Populaire Alsace Lorraine Champagne, pour son soutien permettant la gratuité d'accès aux expositions et aux visites commentées du dimanche ;
- La Société des Auteurs et de l'Image Fixe, pour son soutien à l'ensemble des expositions présentées au cours de l'année ;
- La Fondation AG2R La Mondiale pour la vitalité artistique, pour son soutien à l'exposition « *De toutes façons... Design graphique et textile* », qui s'est vue interrompue par le premier confinement.
- La Caisse d'Épargne Grand Est Europe, pour son soutien à l'exposition *Locomotions 1.5*. Le projet, envisagé avant la pandémie, a été adapté aux circonstances inédites, et la Caisse d'Épargne a témoigné de sa confiance en soutenant le projet sous une forme renouvelé et adaptée aux contraintes ordonnées par la crise sanitaire.

Les actions menées par le Signe n'auraient pas été aussi visibles sans ses partenaires médias : Étapes, France 3, Active Radio, Les Arts dessinées, DBD, le Journal de la Haute-Marne et le réseau Graphisme en France, Centre national des arts plastiques.

Enfin, le Signe remercie plus que chaleureusement tous les graphistes, artistes, auteurs et autrices ayant contribué à ses projets : le Signe est leur maison.

Chiffres Clefs

Le lieu et les actions

132 jours d'ouverture aux publics

- 6 expositions
- 7 ateliers produits par des graphistes intervenants
- 154,5 heures de visites commentées
- 52 jours de workshops pour les étudiants
- 6 événements
- 47 prêts issus de la collection

Les publics et les artistes

- 95354 de visiteurs accueillis depuis l'ouverture du Signe
- 8374 de visiteurs accueils durant l'année
- 201 étudiants accueillis
- 1548 scolaires soit 75 classes accueillies
- 273 visiteurs à besoins spécifiques accompagnés
- 124 graphistes, artistes, auteurs et autrices ayant collaboré avec le Signe

Actions à destination des publics à besoins spécifiques

- 273 visiteurs à besoins spécifiques 34 : milieu hospitalier
- 54 : instituts médico-éducatifs
- 30 : milieu carcéral
- 155 : champ social & éducation
- 22 demi-journées de réservées, dont :
 - 17 ateliers
 - 14 visites
 - 2 restitutions
 - 57 h de médiation

2 nouveaux partenaires réguliers : CHHM / Lieu de vie Colibri.

La communication

- 164 201 supports édités et diffusés
- 130 articles et parutions presse et médias
- 17 768 internautes abonnés à la page Facebook du Signe
- 1 265 internautes abonnés à la page Facebook de la Biennale
- 7684 internautes abonnés à la page Instagram du Signe
- 4 983 internautes abonnés à la page Instagram de la Biennale
- 12.000 documents consultés, téléchargés mensuellement
- 482 de librairies distribuant les publications du Signe dont 30 à l'international

1. La Programmation Artistique

1.1 Expositions

<i>Zone de confort</i> Myr Muratet Commissaire : Mathias Schweizer	11.12.20 07.12.21 Scénographie : Mathias Schweizer	Pavillon Blanc Henri Molina Médiathèque Centre d'art de Colomier
<i>Undisciplined Toolkit - Féminisme et design graphique</i> Commissaire : Anja Kaiser	11.07.20 03.01.21 Scénographie : Kévin Cadinot	
<i>Locomotion 1.5</i> Exposition Collective Commissaire : Le Signe	12.08.20 20.09.20 Scénographie : Pernelle Poyet	
<i>Typographie et Bandes Dessinées</i> Jean-François Rey Commissaire: Jean-Noel Lafargue	11.07.20 04.10.20 Scénographie : Le Signe	Ministère de la Culture, 2020, année de la Bande Dessinée
<i>Les Petits Spécimens 4, Mon tout est un livre</i> Commissaire: Éditions du Livre	05.02.20 26.04.20 Scénographie: Alexandre Chaize	
<i>De toutes façons... Design graphique et textile (volet I)</i> Exposition Collective Gaëlle Gabillet, Stéphane Villard	17.10.19 22.03.20 Scénographie: GGSV	

Zone de confort
Myr Muratet
Commissaire : Mathias Schweizer

11.12.20
07.12.21
Scénographie : Mathias Schweizer

Pavillon Blanc Henri
Molina Médiathèque | Centre d'art
de Colomier



Parmi les sujets photographiques de Myr Muratet figurent les friches urbaines, la rue ainsi que les gens et la vie qui les habitent. L'exposition donne à voir des images issues de séries majeures du parcours du photographe : Paris-Nord, Wasteland, CityWalk, La flore des friches. Zone de confort offre aux regards des formes fragiles, précaires et inventives, développées par les populations qui vivent à la marge.

À travers le regard du photographe, on découvre les interstices de la ville comme autant d'endroits où l'intime se glisse, où le sauvage et l'oublié cohabitent avec le domestique et le quotidien. À ces formes intimes s'opposent d'autres formes, massives et anonymes, qui viennent combler ces failles de la ville pour en empêcher l'occupation, repoussant toujours plus loin les communautés qui en dépendent.

Le titre même de l'exposition interroge le spectateur : la Zone de confort correspond-elle à ce que les personnes photographiées tentent de recréer, à ces zones familières pour Myr Muratet, dans lesquelles il a su se faire une place, ou encore à celle dont les visiteurs et visiteuses sont invités à sortir ?



Anja Kaiser, basée à Leipzig en Allemagne, est chercheuse et designer graphique. Son approche à la pratique du design est délibérément féministe, une position qu'elle aborde du point de vue historique et politique. En tant que féministe de la jeune génération, elle interroge l'intersectionnalité et ses défis face à une société hétéronormée.

Elle se consacre par sa pratique de designer graphique à soutenir les projets et les commanditaires féministes et émancipateurs.

Plus qu'une rétrospective de la jeune designer, l'exposition rend visible la présence des femmes et de la communauté LGBTQI : rebelles et sûres de soi.

Elle questionne les représentations et les normes binaires dans la société, mais aussi dans la culture du graphisme. L'écriture est intégrée à la pratique de Anja Kaiser, ce qui lui permet de réaliser des récits à plusieurs voix où se mélangent pop-culture et féminisme, au sein d'un travail qui revendique la solidarité et la collaboration comme piliers de l'égalité.

Parmi ses clients et commandes figurent des créations d'identités pour des initiatives féministes ou queer, comme l'évènement cyber-féministe *dgltfmns*, ou les clubbings *Balance* et *Cry Baby*, auxquels elle prend également part en tant que programmatrice. Son travail résolument multimédia, s'appuie sur le texte en tant que messages.

*Undisciplined Toolkit - Féminisme et
design graphique*
Commissaire : Anja Kaiser

11.07.20
03.01.21
Scénographie : Kévin Cadinot





Cette exposition collective propose de questionner les représentations de la mobilité à partir d'une sélection issue de la riche collection d'affiches anciennes et contemporaines de la Ville de Chaumont. Pour le second volet de Locomotions il s'agit de porter un regard en contre-point, au travers de la collection d'affiches de la Ville de Chaumont, de l'exposition initiale dédiée aux moyens de déplacements individuels.

Interrogeant les modes de transports collectifs, mais débordant de la question initiale, l'exposition traite de la mobilité : celle du trajet à l'évidence, celle du voyage, celle de l'exil.

Typographie et Bandes Dessinées
Jean-François Rey
Commissaire: Jean-Noel Lafargue

11.07.20
04.10.20
Scénographie : Le Signe

Ministère de la Culture, 2020,
année de la Bande Dessinée



Pour l'année 2020, que le Ministère de la Culture dédie à la bande dessinée, le Signe poursuit ses investigations sur les rapports texte et image, au prétexte de l'exploration typographique. L'exposition Jean-François Rey, Typographie et Bandes dessinées traite des questions inhérentes à la création typographique contemporaine dans le champ du 9e art. Jean-François Rey, co-dirigeant du studio de création Incandescence est l'un des acteurs injustement méconnus de caractères typographiques et d'adaptations appliquées à la bande dessinée.

Sa trajectoire lui aura fait croiser entre autres Charles Burns, Robert Crumb, Mark Bell, pour les éditions Cornélius, Bastien Vivès, David B., Dupuy & Berbérian avec la maison d'édition l'Association, Marion Montaigne pour son récent best-seller « Dans la combi de Thomas Pesquet » .

L'exposition aura prétexte à montrer l'évolution des outils numériques de dessins et de manipulation de caractères typographiques.

Typographie et Bandes Dessinées
Jean-François Rey
Commissaire: Jean-Noel Lafargue

11.07.20
04.10.20
Scénographie : Le Signe

Ministère de la Culture, 2020,
année de la Bande Dessinée



Les Petits Spécimens 4, Mon tout est un livre
Commissaire: Éditions du Livre

05.02.20
26.04.20
Scénographie: Alexandre Chaize



Les Petits Spécimens 4, Mon tout est un livre
Commissaire: Éditions du Livre

05.02.20
26.04.20
Scénographie: Alexandre Chaize



Rendez-vous annuel du Signe avec son jeune public, les écoles, les familles et tous ceux curieux de découvrir le graphisme sous un aspect ludique, cette exposition participative vous propose littéralement d'entrer dans les livres !

Le Signe ouvrira la 4e édition du parcours jeunesse *Les Petits Spécimens*, avec les Éditions du Livre. Cette maison d'édition indépendante basée à Strasbourg publie des

livres d'artistes pour enfants réalisés par des illustrateurs, artistes et designers graphiques. Les ouvrages traitent de la relation comme forme établie entre un objet de consultation et son lecteur. Alexandre Chaize, fondateur des Éditions du livre et commissaire de l'exposition parle d'une «poétique de la manipulation de l'objet-livre dialoguant avec son contenu» ; pour lui « La forme du livre, c'est le fond ».

Le Signe propose à cette occasion un parcours dans l'univers de ces livres-objets devenus installations à taille humaine. Les visiteurs y découvriront une matriochka géante, des animaux, des légumes, des fruits et d'autres surprises tout en couleurs !



constituées chacune d'une

Par sa plasticité, le tissu permet des interactions avec son environnement. Porté, flottant, en volume ou en deux dimensions, les créateurs jouent avec ses qualités. Les graphistes, dont l'art consiste à mettre en forme des messages, se saisissent avec plaisir de ce support pour imaginer des drapeaux, des vêtements détournés ou encore des parures trompe-l'oeil.

La première partie de l'exposition conçue par leStudioGGSV, designers, artistes, pensionnaires de la Villa Medici, immerge le visiteur dans une succession de cinq period rooms fantasmagoriques, de la Maison hantée à Technicolor,

dizaine d'œuvres mises en scène. Ces objets textiles interrogent les notions d'usage, de représentation, de texture et de motif, partagées par le design graphique et textile. Les histoires que cette réunion d'œuvres hétéroclites permet d'imaginer sont accompagnées d'un texte de l'écrivaine Laure Limongi.

En réponse à ces atmosphères visuelles, la seconde partie de l'exposition pensée par Structure Bâtons, deux designers graphiques, révèle les méthodes communes du graphisme et du design textile, en mettant en lumière une nouvelle génération de graphistes.

Leurs œuvres sont décryptées selon leurs

processus de
conception et de
production, leurs
discours et leurs
enjeux, dévoilant
la pertinence de
démarches
créatives
singulières et
dessinant les
mutations d'une
discipline sans
frontières.

Volet I : Period rooms,
par GGSV.

Volet II : Le parcours
Textile comme
Support/ comme code/
comme message/
comme production, par
Structure Bâtons.

*De toutes façons... Design graphique
et textile (volet II)*
Exposition Collective
Lucile Bataille, Sébastien Biniek

17.10.19
22.03.20
Scénographie: Structure Bâtons



1.2 Résidences & Productions

Prospectives graphiques

La résidence de recherche et de création Prospectives graphiques a été lancée en 2019 par le Signe, centre national du graphisme en partenariat avec l'ANDRA - l'Agence nationale pour la gestion des déchets radioactifs. La résidence, d'une durée de 5 mois, s'est achevée en mars 2020, avec en point d'orgue la journée d'études qui a eu lieu le 9 mars 2020. Portée par les résidents, cette journée d'étude a réuni à Chaumont des universitaires et designers autour des questions du signe, de la transmission, de l'avertissement, de la robustesse des informations, du futur, ou encore de la communication avec le post-humain et l'extra-terrestre.

La résidence Prospectives graphiques a été l'occasion pour Sébastien Noguera et Charles Gautier désignés par le jury en septembre 2019 suite à l'appel à candidatures, d'initier une recherche originale, théorique et plastique, et de développer des formes et d'enquêter sur les enjeux sémantiques et informatives de la signalétique à l'échelle plurimillénaire. L'appel à candidatures, *Prospectives graphiques* a été avant tout un espace permettant le soutien et la liberté de la création, sans attendus ni obligations de résultat, mis en place dans un souci d'accompagnement du développement artistique.

L'association du designer graphique et du chercheur en linguistique a permis d'investir le territoire aux enjeux importants de société actuelle et future par des questions de transmission propres au graphisme. Œuvrant dans un contexte d'avertissement, de prévention, du danger, en émettant des hypothèses sur le plan des modes de communication avec des sociétés pour l'heure inconnues, leurs recherches ont permis d'établir un glossaire de matériaux de langagiers et plastiques des signes résistants au temps et à la matière.

A safe place

En adaptation aux contraintes physiques et sanitaires de l'accueil des publics des événements, suite aux préconisations relatives à la crise sanitaire COVID 19, le Signe a souhaité produire une installation spécifique à l'accueil des publics dans le respect de la distanciation sociale des participants aux événements.

Cette distanciation est souhaitée comme pouvant être détournée de ses désagréments, l'immobilité des publics devenant prétexte à une création d'un auditorium graphique propice à la rêverie. Ainsi le siège transat chilienne est mobilisé comme support de création graphique. Cette installation propice aux rêveries devient ainsi un dispositif confortable pour les publics ainsi immobilisés dans leur périmètre de sécurité mais aussi une exposition d'illustrations sur un support mobile, que l'on peut réactualiser à l'occasion de différents événements.

La structure en bois pliable du transat lui permet d'être posé à des endroits et configurations variables. Le cadre constitue aussi la structure qui permet une toile d'être suspendue et de constituer le siège.

Le Signe a invité six graphistes à intervenir dans l'espace de cette toile afin de réaliser une illustration suivant le principe d'une carte blanche donnée aux créateurs, libres d'interpréter l'idée de Safe place - du lieu sûr, qu'offre le transat, que ce soit en réaction au contexte sanitaire de l'année de sa création ou de façon plus universelle. Les designers invités : Atelier Choque Le Goff, Ines Cox, Lou Buche, Christophe Gaudard, Léna Araguas et Alaric Garnier.

Chacune des illustrations a été reproduite sur 10 transats, sauf les illustrations de l'Atelier Choque Le Goff qui a produit une série de 10 modèles différents, reproduits en 2 exemplaires.

Print Marks/ Plaisir d'offrir

Support de création par excellence, le papier cadeau a une fonction émotionnelle. Réjouissant de nature par le cadeau qu'il cache, mais aussi méprisé pour sa qualité éphémère, jetable et polluante, la qualité inutile du papier cadeau offre pourtant une surface plane et libre pour un artiste. Charles Villa a abordé cette création dans une logique de continuité d'un livre réalisé en 2019, *Blue Monday*, un essai visuel réalisé à partir d'images empruntées à différents catalogues de fournitures industrielles. Le papier cadeau de Charles Villa est un motif dont les fragments sont issus de sa collection faite de toutes sortes de repères d'impression (traits de coupe, test de quadri, Pantone...) trouvés sur divers emballages industriels, des documents du travail d'une industrie qui le passionne et l'interroge.

Les repères devenant le motif de l'emballage même, une dimension conceptuelle, un jeu sur l'abyme s'introduit dans ce papier cadeau disponible pour des cadeaux achetés à la boutique du Signe.

Reportages photographiques

La documentation photographique des expositions fait objet de commandes de conception de reportage photographique. En 2020, le photographe Nicolas Waltefaugle a été invité à réaliser le reportage de l'exposition *Petits Spécimens 4 – Mon tout est un livre*. Le photographe Marc Damage s'est vu confier la documentation des expositions d'Anja Kaiser, de Jean-François Rey et de Myr Muratet.

Documents vidéo

Le Signe a accompagné Florence Lafargue Mislov dans la réalisation du documentaire qui a été diffusé à l'exposition *Jean-François Rey – Typographie et Bandes dessinées*. La commande de montage du documentaire a permis sa diffusion au grand public sur les réseaux sociaux du Signe et de prolonger ainsi l'accès à ces ressources inédites.

Textes

Qu'il s'agisse des publications dans la revue *Le Signe Design* ou pour la communication, le Signe a commandé des textes auprès de 15 auteurs en 2020. Ces commandes ont permis de produire des textes, d'accompagner et d'ouvrir les champs d'investigation à l'œuvre dans le programme artistique et culturel du Signe. À l'attention des publics divers, curieux, connaisseurs, chercheurs, artistes ou étudiants, les textes sont commandés auprès des designers, artistes, chercheurs, commissaires d'expositions, universitaires, étudiants ou autres spécialistes.

En 2020 des textes ont été commandés auprès d'Anja Kaiser, Loraine Furter, Fabrice Bourlez, Anna Jehle, Juliane Schickedanz, Marion Bonjour, Adrien Zammit, Marsha Emanuel, Frank Adebaye, Jean-Noël Lafargue, Pedro Cadroso, Damien Bauza, Joël Vacheron, Daniel Sciboz et Victor Van Damme.

1.3 Publications

<i>L'imagier Augmenté</i> Une proposition de Aurélien Jeanney (Maison Tangible)	Projet Artitique Globalisé. Ministère de la Culture (DRAC Grand-Est), ministère de l'Éducation nationale	Distribution: Le Signe + Google Play & iTunes Store
<i>Onomatypo</i> Une proposition de Benjamin Grafmeyer	Dispositif Culture/Justice. Ministère de la Justice et du ministère de la Culture (DRAC Grand-Est).	Distribution: Le Signe
<i>Le Signe Design #1</i> <i>A Feminist Issue.</i> Ouvrage Collectif		Distribution: Les Presses du Réel
<i>Olympia Galery</i> Collectif	Warriors Studio Graphic Design Festival Scotland <i>INTL</i>	https://www.olympiagallery.org/
<i>Paris Nord</i> Myr Muratet	Building Books	
<i>Les Communs(s)</i> 3 objets éditoriaux	Atelier Téméraire & We Sow common Interest Sebastien Marchal	Distribution: Le Signe

Le Signe Design

En 2020, le Signe a publié le premier numéro de sa revue *Le Signe Design*. Cette revue a pour objet de multiplier les voix sur des problématiques de design ou de designers et s'adosse au programme artistique et culturel du Centre national du graphisme.

L'articulation thématique de l'accompagnement de la programmation par une revue souligne le souhait du Signe à nourrir le débat critique sur le design graphique, de part de son programme d'expositions, mais aussi de part de l'ouverture aux sciences des points d'observation et d'analyses contextuelles. La création de cette revue répond à une ambition de positionnement des enjeux contemporains du design graphique, dans une pensée critique des écritures, des postures de designers et des champs investis.

La trame éditoriale de LSD se dessine par l'énoncé d'un contexte, d'un sujet — d'une notion partagée d'ordre technique — d'une notion périphérique — d'un cas d'étude. Par le prétexte de l'exposition, la revue convie des historiens, auteurs et critiques du graphisme, mais aussi, des disciplines avec lesquels le design partage et souligne les préoccupations de société, afin d'illustrer un propos comme fait de transversalités, inhérentes aux sciences humaines, sociales et politiques.

Le premier numéro *A feminist issue* est sorti en octobre 2020. Ce numéro prend appui sur l'exposition monographique d'Anja Kaiser, afin d'observer depuis le point de vue du design et du graphisme des questions de féminisme intersectionnel. Les auteurs invités ont chacun proposé une approche différente, propre à leur spécialisation.

Ainsi, LSD1 – *A feminist issue* a pu réunir autour d'Anja Kaiser, Anna Jehle et Juliane Schickedanz, directrices de la Kunsthalle d'Osnabrück en Allemagne et partenaires fréquentes d'Anja Kaiser en tant que commanditaires. Loraine Furter, graphiste et chercheur, a permis une approche dédiée aux questions décoloniales posées par des artistes, acteurs culturels, et designers sur la société contemporaine. Fabrice Bourlez, historien de l'art et psychanalyste a rapproché les questions du graphisme, de la psychanalyse et du militantisme, et les a observés à travers les thèses de Lyotard et de Lacan.

La collection de la revue *Le Signe Design* est conçue et mise en page par officeabc. Pour ce premier numéro, la couverture, essentiellement typographique, met aussi en scène une image. Elle amorce la récurrence d'une forme, celle de la silhouette évocatrice du canyon. Image-guide, le canyon renvoie, dans sa polysémie, à la notion de gorge, littéralement le lieu d'où les voix émettent. Pareillement, LSD est un espace de paroles, de réflexions qui disent, soulignent, interrogent. Il faut donc entendre l'image d'un canyon comme une métaphore que la couverture aura en partage dans ses prochains numéros. Pour ce premier numéro, l'image renvoie au Diablo Canyon. Ce lieu californien est associé depuis les années 1980 à la figure écoféministe de Miriam Simos, ou Starhawk. C'est depuis Diablo Canyon, lieu où s'était érigée une centrale nucléaire, que Simos s'est intitulée « sorcière » et a lancé ses premières démarches activistes, critiques d'un capitalisme-bûcher dont le terme même résonne à sa façon en regard des textes de ce numéro.

La typographie du texte courant en français, l'Eldorado est dessiné par William A. Dwiggins qui aura donné, en 1922, son nom au métier de designer graphique. Le caractère du texte en anglais, le Brezel Grotesk, est dessiné en 2011 par Stefanie Preis. Il est, d'après la designer Julia Castillo, littéralement et métaphoriquement un caractère qui donne envie de se nourrir. Enfin, le caractère titre de la collection, Fromax, de 2019 est un jeu sonore et visuel. Il s'appuie sur les tentatives du designer Max Bill de créer, dans les années 1960, un caractère proche des expérimentations « optophonétiques » des avant-gardes.

2. La Programmation Culturelle

2.1 L'offre de médiation

L'accompagnement des publics par la médiation, par la pratique, doit être entendue comme forme à part entière du programme de création. Tous nos ateliers à destination de nos publics sont conçus par des créateurs, des designers graphiques, après définition d'un cahier des charges avec l'équipe du Signe. En regard avec un événement de programmation particulier porté par le Signe, un enjeu d'actualité, ces dispositifs d'accompagnement permettent aux publics bénéficiaires de se saisir d'outils de médiation par la pratique.

En addition aux visites commentées, conférences, ces ateliers conçus comme de véritables workshops dont les modalités, la fréquence et la temporalité sont ordonnées pour le public bénéficiaire. Dans la lignée des boîtes graphiques initiées en 2017 avec "Souvenir du Signe", nos ateliers sont conçus pour être mobiles et profiter d'une diffusion large dans nombre de contextes hors les murs.

Dans le contexte particulier d'une situation sanitaire qui nous aura vu confiné par deux fois, Le Signe a proposé une offre de médiation et d'ateliers à distance. Nous aurons saisi le ce temps d'impossibilité présentielle afin d'effectuer une ré-organisation de nos méthodes et outils, croisant compétences et expertise des différents pôles qui constituent le Signe.

Un travail de nomenclature du fonds aura débuté, des légendes et commentaires du fonds, une mise en ligne sur les plateformes du Centre national du graphisme.

2.2 Offre de Formation & Ressources

<i>Moneta</i> Christophe Gaudard	11.20 Workshop	Publics à Besoins Spécifiques Lieu de vie, Colibri
<i>Animal-Eventail II</i> Frédérique Rush	10.20 Atelier	Publics à Besoins Spécifiques IME du Val de Suize
<i>Animal-Eventail</i> Frédérique Rush	10.20 Atelier	Tous publics
<i>Explorer, dessiner, composer, schtroumpfer la bande-dessinée</i> Sammy Stein	09.20 Atelier	Tous publics
<i>Plier-déplier</i> Marion Caron	09.20 Atelier	Tous publics AAP Culture
<i>Livres étranges</i> So-Hyun Bae	07.20 Atelier	Tous publics AAP Région Grand Est, Ensa Nancy
<i>Livret d'initiation au graphisme pour confinés</i> Sophie Cure & Aurélien Farina	04.20 Atelier - En ligne	Tous publics
<i>Le(s) commun(s)</i> Sébastien Marchall	04.20 Workshop à distance	Professionnels & Enseignement Supérieur
<i>Le(s) commun(s)</i> Marion Bonjour, Guillaume Meleneç (Atelier Téméraire), Marion Cachon, Léa Beaubois, Paul Faure (We Sow)	04.20 Workshop à distance	Professionnels & Enseignement Supérieur
<i>Le(s) commun(s)</i> Corinne Gisel, Nina Paim (Common Interest) avec Madeleine Morley	04.20 Workshop à distance	Professionnels & Enseignement Supérieur
<i>Pattern design</i> Benoît Wimart	02.20 Atelier	Tous publics
<i>À la loupe</i> Le Signe d'après les travaux de Agathe Demois & Vincent Godeau	02.20 Atelier	Tous publics
<i>La lune brille dans la nuit</i> Le Signe avec l'amicale participation de Fanette Mellier	02.20 Atelier	Tous publics
<i>L'imagier Augmenté</i> Aurélien Jeanney, Maison Tangible	2019—20 PAG	Lycéens
<i>Mare Mutant</i> Elodie Michaud et Rebecca Fezard, Hors Studio	2019—20 PAG	Élémentaires

2.3. Offre de formation et ressources II

<i>Vers une comptabilité de création</i> Frank Adebiaye	17.12.20 Conférence	Cycle professionnalisant
<i>Écologie des villes</i> Audrey et Myr Muratet	16.12.20 Conférence	Tous Publics
<i>Elle dérivait dans la cité sauvage</i> Claire Peressotti	26.11.20 Conférence + Performance	Tous Publics Caza de Velasquez + Ensba Lyon
<i>Anja Kaiser's Post-Vernissage</i> Tadleeh	16.10.20 Performance	Tous Publics
<i>Design graphique & Féminisme</i> Anja Kaiser	16.10.20 Conférence	Tous Publics
<i>La forme du livre, c'est le fond</i> Alexandre Chaize	12.03.20 Conférence	Tous Publics
<i>Prospective Graphique</i> Charles Gautier	09.03.20 Journée d'étude	Tous Publics
<i>Prospective Graphique</i> Sébastien Noguera	09.03.20 Journée d'étude	Tous Publics
<i>Prospective Graphique</i> Johannes Bergerhausen	09.03.20 Journée d'étude	Tous Publics
<i>Prospective Graphique</i> Frédéric Landragin	09.03.20 Journée d'étude	Tous Publics
<i>Prospective Graphique</i> Morgane Rébullard	09.03.20 Journée d'étude	Tous Publics
<i>Façonnage</i> Aurélien Farina	07.02.20 Conférence	Cycle professionnalisant PREAC
	07.02.20 Conférence	Cycle professionnalisant PREAC

2.4 L'offre événementielle

Les vernissages

En 2020, le Signe a pu organiser 2 vernissages d'expositions en ses murs.

Ainsi, le parcours jeunesse *Les Petits Spécimens 4* a été organisé à 16h le 5 février 2020, avec un habillage du hall d'accueil du Signe aux couleurs de l'enfance. Petits et grands enfants ont pu profiter en famille du parcours des *Éditions du Livre* guidé par Alexandre Chaize, et des gourmandises offertes à tous.

Le second et dernier vernissage intitulé : *Post Vernissage* — organisé le 16 octobre, à l'occasion de la fin de l'exposition d'Anja Kaiser, *Undisciplined Toolkit*, après le premier confinement. Les visiteurs ont pu être reçus dans les conditions sanitaires les meilleures tout en profitant d'une visite exceptionnelle de l'exposition par l'artiste elle-même.

À l'occasion de cette soirée si particulière, le Signe a commandé auprès de l'artiste TadleeH, une performance musicale électro. En raison des mesures gouvernementales italiennes, TadleeH n'a pas pu faire le déplacement à Chaumont. Le Signe, centre national du graphisme, s'est adapté et il a été décidé de maintenir la performance en comité restreint en présentiel, à l'aide d'une projection dans la salle d'exposition d'Anja Kaiser (places limitées et inscription obligatoire en amont). La performance a également été diffusée sur les réseaux sociaux du Signe, afin que toutes les personnes, proches ou loin de Chaumont puissent en bénéficier.

Il a également été décidé de mettre en place un dispositif d'écoute sur mesure : accompagnés de l'entrée à leur place assise, les visiteurs ont eu le plaisir de visionner la performance sur des transats dessinés par : Lou Buche, Inès Cox, Christophe Gaudard, Atelier Choque Le Goff, Lena Araguas et Alaric Garnier. Toutes les mesures sanitaires étaient réunies pour recevoir le public dans les meilleures conditions possibles, rendant accessible la performance au plus grand nombre à travers le monde entier.

Les événements et les concerts

Dans sa volonté d'enrichir ses liens avec ses publics, le Signe a proposé en début et en fin d'année 2020 des rendez-vous éclectiques, pour des sorties entre amis ou en famille et a mis en œuvre des dispositifs spécifiques afin de permettre le bon respect de la distanciation sociale et de l'hygiène des spectateurs.

9 janvier : Atelier musical à destination de scolaires, organisé par Les Concerts de Poche au Signe.

13, 14 et 15 mars : *weekend de l'art contemporain*

19 et 20 septembre : *Journées Européennes du Patrimoine*

Concerts annulés

Les 16 et 17 mai : concerts Atelier de Chansons d'Ici et d'Ailleurs du conservatoire de musique de Chaumont

Le 14 novembre 2020 : concerts à l'occasion de la nuit des musées, en collaboration avec l'association Subwave Records.

Les mises à dispositions et privatisations d'espaces

Mises à disposition maintenues : 4 ;
annulées : 2.

Privatisations maintenues : 6 ;
annulées : 6.

3. La Collection

3. La Collection

Prêts

7 prêts effectués en 2020, correspondant à 47 pièces prêtées pour les besoins d'expositions.

De nombreux avenant auront du être rédigés pour régulariser les prêts suite à la situation sanitaire :

- fermetures temporaires d'expo ; prolongations ;
- clôtures anticipées ;
- prêts de pièces supplémentaires ;
- réalisation de reproductions pour permettre le prolongement des durées d'expositions.

« *L'art du sport* »,
centre du graphisme d'Echirolles,
du 20 février au 15 septembre 2020
(dates initiales : 20/02/20 au 31/12/20).
7 affiches prêtées (A1129 ; A4824 ; A4805 ;
11.243.0969 ; 21.090.0148 a ; 21.090.0148 b ;
21.090.0148 c)

« *Post-scriptum : ep.01* »,
ENSAD Nancy,
dates initiales du 10 mars au 30 juin 2020.
16 pièces prêtées (Syndicat 2011.001 ;
20.000.002 ; 23.000.005 ; 23.000.006 ;
24.000.001 ; 24.000.002 ; 24.000.003 ;
24.000.004 ; 24.000.005 ; Jury 2015.002 (2
exemplaires) ; 26.445.1196 a ; 26.445.1196 b ;
CE4.423.310 ; livre sans n° d'inventaire)

« *Deux milles Vins* »,
Bnu Strasbourg, du 18 septembre 2020 au
14 février 2021 (dates initiales 6 juin au 8
novembre 2020)
2 pièces prêtées (3.201.0741 et 12.005.0021)

« *Voyage en couleurs – Mac Orlan et les
peintres* »,
Musée de la Seine et Marne, du 14 septembre
au 20 décembre 2020 (7 semaines d'ouverture
à cause du covid)
2 pièces prêtées (A268 ; A4390), 2 affiches de
Toulouse-Lautrec.

« *Suivez-moi jeune homme* »,
Musée de l'image d'Epinal,
du 17 octobre 2020 au 28 février 2021 (dates
initiales 16/10/20 – 03/01/2021)
10 pièces prêtées (A1144 ; A1369 ; A2761 ;
A3164 ; A4457 ; A4793 ; A4875 ; A4894 ; A4929 ;
A2687)

« *Face au mur. Le graphisme engagé de 1970 à
1990* »,

Musée de Bretagne, Rennes,
du 12 novembre 2020 au 15 mai 2021
6 pièces prêtées (RAMBOW 1991 006 , 008 , 025,
043, 062, 093)

« *Hypnose* », Musée d'arts de Nantes,
du 15 octobre 2020 au 31 janvier 2021
(prolongement possible à venir)
4 pièces prêtées (A2125 ; A924 ; A882 ; A4050)
Reproductions :

Reproductions
Reproduction d'une affiche (3.201.0741) dans
le catalogue de l'exposition « Deux mille
vins » de la Bnu de Strasbourg

Reproduction d'une affiche du fond Dutailly
(A2713) dans l'ouvrage Histoire mondiale
de l'alimentation, publié par Belin (sous la
direction de Florent Quellier, mis en vente
le 24/02/21)

Reproduction de deux affiches Dutailly
(A1144 et A3164) pour la création de
produits dérivés (carte postale et marque-
page) dans le cadre de l'exposition « Suivez-
moi jeune homme » du musée d'Epinal

Reproduction de deux affiches Dutailly
(A3717 et A4245) dans le catalogue *Always
New : The Posters of Jules Chéret* par le
Milwaukee Art Museum

Reproduction d'une affiche contemporaine
(RAMBOW 1991 062) dans le catalogue de
l'exposition « *Face au mur. Le graphisme
engagé de 1970 à 1990* » par le musée de
Bretagne de Rennes

Reproduction de quatre affiches Dutailly
(A4050 ; A882 ; A924 ; A2125) dans le
catalogue de l'exposition « *Hypnose* » par le
musée d'arts de Nantes

Reproduction de cinq affiches (5.313.1704 ;
A2301 ; A3546 ; A4284 et A1586) pour le
Service Départemental d'Incendie et de
Secours de la Haute-Marne.

Reproduction de deux affiches Dutailly (A268 et A4390) dans le catalogue de l'exposition « *Voyage en couleurs – Mac Orlan et les peintres* » au musée de la Seine et Marne

Diffusion de trois affiches (A3474 ; A3759 ; A2484) dans le documentaire *L'odyssée des plages* réalisé par Emmanuel Blanchard

Vitrines de Noël, projet de décoration des vitrines vides par la ville de Chaumont, avec des reproductions de 26 affiches du fond Dutailly

Challenge Dutailly, défi lancé sur facebook par la ville de Chaumont invitant à recréer, en se mettant en scène, 24 affiches du fond Dutailly

Opérations de conservation de la collection
Projet de don de la collection de l'imprimerie Léopard graphique (estimée à 50 000 pièces). Etude de la faisabilité du transport et du stockage de la collection en vue de l'évaluation du don et de la sélection des pièces à faire entrer dans les collections)

Gestion des réverses

Travail de réaménagement de la grande réserve : achat de meubles à plans supplémentaires ayant permis d'augmenter la capacité de stockage sans augmenter la prise au sol des unités de rangement en les superposant. Déplacement de meubles à boîtes à archives pour gagner de la place et rationaliser les espaces de circulation. Achat de meubles à rouleaux pour remplacer le mobilier vétuste et reconditionnement de certains rouleaux dans des tubes de qualité de conservation.

Inventaire et informatisation

Poursuite du travail sur la donation du fond Pierre Bernard. Le fond documentaire de Pierre Bernard a été inventorié et trié de 2018 à 2020. Le travail d'export de l'inventaire sur un tableur Excel a permis de commander une prestation d'import des données directement sur la base Museum+.

L'ensemble des notices sera livré sur la base de données durant l'année 2021. La question de la paternité d'un certain nombre de pièces devant être éclaircie avant de pouvoir régulariser le dépôt en don à l'adresse de la Ville de Chaumont.

L'inventaire des affiches des concours internationaux de 2017 et 2019 font également l'objet d'un versement direct sur la base de données des collections début 2021. La prestation d'import permet ainsi l'informatisation de 10 737 pièces (ce qui représenterait un travail d'informatisation manuelle de plus d'un an et demi pour une personne seule à plein temps).

311 notices créées sur Museum+.

Numérisation

149 affiches du fond Dutailly ont été numérisées en 2020.

Restauration

21 affiches de la collection Dutailly ont été restaurées par l'atelier Quillet, a qui a été également confié un ouvrage du fond Cieslewicz.

LE SIGNE
EXPOSITIONS
ACTIVITÉS
COLLECTION

PRÉSENTATION
LA COLLECTION
ACTUALITÉS

RESSOURCES
INFOS

FR/EN

ESPACE
PROFESSIONNEL
NEWSLETTER

FB/IN/
TT



Bil
20
20
20
19

ON

La collection

La collection Dutailly

<http://www.centreinternationaldesignville.fr/le-signe/ressources-infos>

Graphique de la Ville de
constituée en deux temps :

LE SIGNE
EXPOSITIONS
ACTIVITÉS
COLLECTION
RESSOURCES

RÉSIDENCES
INDEX
ÉDITIONS
PREAC
OUTILS

INFOS

FR/EN

ESPACE
PROFESSIONNEL
NEWSLETTER

FB/IN/
TT



Bil
20
20
20
19

IN:

PEDAGOGIQUES

Boîtes graphiques

<http://www.centreinternationaldesignville.fr/le-signe/ressources/outils-pedagogiques>

fixé des missions de
éditorialisant à sensibiliser

Le Signe s'est doté dès son ouverture d'outils
de transmission du design graphique pour

	Recherche	Pays	
	2xGoldstein	ABM Studio	Adeline & Martin
	Adolphe Willette	Adrien Chacon	Adrien Contesse
NCES INDEX IONS REAC UTILS	Alain le Querrec	Albert Besnard	Albert Guillaume
	Alejandro Magallanes	Alexander Kuliev	Alexandre Chaize
FR/EN P	Alexandre Dimos	Alexis Beauclair	Alfred Choubrac
EL	Ali Oraei	Alice Franchetti	Alphonse Mucha
B/IN/ TT Q	Anatoly Grashchenko	André François	Andres Mario Ramirez Cuevas

<http://www.artinternational.org/serve-file-ajpaz/ressources/index/2xgoldstein>

	Jazz Festival Willisau 2018	Annik Troxler
	Sélection du 28 ^{ème} Concours international d'affiches, 2019.	
ATION CTION LITÉS	Format : 128 X 89.5 cm Technique : Sérigraphie Année de création : 2018 Pays d'origine : Suisse Commanditaire : Jazz Festival Willisau N° d'inventaire : 28.059.0131 d	
FR/EN P		
EL		
B/IN/ TT Q		



Alfred Choubrac

Peintre, affichiste, 1853 - 1902

France

NCES
INDEX
IONS
REAC
UTILS

FR/EN

EL

B/IN/
TT



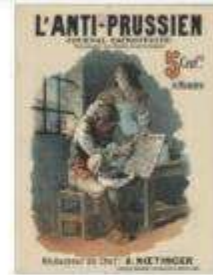
Lire dans Gil Blas
Germinal par Emile
Zola



Théâtre lyrique
populaire Roland de
Ronceveaux



Théâtre lyrique
populaire Roland de
Ronceveaux -
maquette



L'Anti-prussien



<http://www.collectionsnationales.fr/le-signe-et-lecture/affiche-gil-blas-germinal-par-emile-zola>

Henri de Toulouse-Lautrec

Peintre et affichiste, 1864 - 1901

France

NCES
INDEX
IONS
REAC
UTILS

FR/EN

EL

B/IN/
TT



Le Pendu



Aristide Bruant dans
son cabaret



Divan Japonais



Salon des Cent,
Exposition
internationale
d'affiches

L'affiche illustrée à la Belle Époque
La collection Dutailly

<http://www.collectionsnationales.fr/le-signe-et-lecture/affiche-le-pendu>

BIL
20
20
20
19

IN:



BIL
20
20
20
19

IN:



4. Les publics

4. Les Publics

		janv	fev	mar	avr	mai	juin	juil	août	sept	oct	nov	dec
Visiteurs	Adultes	365	504	162	x	x	x	339	486	376	330	x	x
Expositions	Enfants	51	183	43	x	x	x	130	78	46	72	x	x
	Collégiens	5	16	8	x	x	x	6	22	19	9	x	x
	Lycéens	29	13	16	x	x	x	36	21	10	25	x	x
	Étudiants	38	38	32	x	x	x	48	16	22	31	x	x
Espaces de Convivialité	Café	74	37	20	x	x	x	x	x	x	x	x	x
	Espace Coworking	9	14	2	x	x	x	x	x	x	x	x	x
Visites et Ateliers (Programme)	Adultes	41	36	x	x	x	x	33	36	36	17	x	x
	Enfants	16	332	94	x	x	x	6	101	40	68	x	x
Visites et Ateliers (Réservation)	Adultes	46	8	x	x	x	x	x	x	28	54	99	188
	Enfants	157	78	x	x	x	x	x	x	86	6	18	16
Événements		263	12	80	x	x	x	x	x	x	6	20	50
Privatisations		165	20	x	x	x	x	x	x	x	60	x	x
		1259	1291	457	x	x	x	937	1383	1585	1071	137	254

8374 visiteurs bénéficiés du programme d'activité du Signe en 2020

Ce chiffre est à mettre en regard des actions à distance (workshops, ateliers, conférences, visites) qui auront au cours du confinement bénéficiés à 6000 visiteurs hebdomadaires, avec des pics de téléchargement de ressources à 24.000. Elargissant son audience potentielle, le Signe aura conforté ses liens avec nombre d'institutions partenaires (Universités, Ecoles d'art et de design, Education nationale, Institutions muséales et centres d'art...), et renforcé ses actions croisées sous l'impulsion du concept des droits culturels avec des acteurs de territoire

Prenons ici le temps de citer nos partenaires socio-culturels :

Milieu hospitalier

- Centre hospitalier de Chaumont :
E.H.P.A.D. de Riaucourt
- Hôpital de jour – École Buissonnière
- E.H.P.A.D. de la Maison de l'Osier Pourpre
- Institut médico-éducatif du Val de Suize
- Résidence Jacques Weil
- La Parenthèse des aidants
- CHHM : pôle de psychiatrie générale de Chaumont

Institution du champ social & éducatif

- Centre social le Point Commun
- Culture du Cœur
- Association Initiales
- France-Terre d'Asile – C.A.D.A.
- Secours Catholique
- École de la deuxième chance – Chaumont
- École de la deuxième chance – Saint-Dizier
- Résidence sociale jeunes
- Mission locale de Chaumont
- Lieu de vie le Colibri / Rôocourt

Milieu pénitentiaire

- Protection Judiciaire de la Jeunesse
- SPIP Aube-Haute Marine
- Maison d'arrêt de Chaumont

5. La vie et les moyens du groupement

5.1 Les instances

Les instances de gouvernance du Signe ont été renouvelées le 31 juillet 2020.

L'Assemblée générale

L'Assemblée générale du Groupement est composée de l'ensemble des membres constitutifs, chacun d'entre eux étant représenté par une personne physique. L'Assemblée générale est présidée par le Président du Groupement. Au 31 décembre 2020, étaient membres de l'Assemblée générale du Signe :

- pour la Ville de Chaumont, Madame Christine GUILLEMY, Maire ;
- pour le Ministère de la Culture, Monsieur Charles DESSERTY, Directeur régional adjoint délégué, chargé de la création à la Direction régionale des affaires culturelles du Grand Est, élu Vice-Président de l'Assemblée générale du Signe ;
- pour la Région Grand Est, Monsieur Pascal MANGIN, Conseiller régional, Président de la commission Culture.

Elle s'est réunie 2 fois et a voté 8 délibérations au cours de l'année 2020.

Le Conseil d'administration

Le Conseil d'administration est composé de vingt administrateurs répartis en deux collèges, un collège institutionnel avec voix délibérative et un collège technique avec voix consultative. Il est présidé par le Président du Groupement. Le nombre d'administrateurs fixé pour le collège institutionnel garantit le caractère public du Groupement. Il est composé de trois représentants de l'État :

- Monsieur Joseph ZIMET, Préfet de la Haute-Marne ;
- Monsieur Simon ANDRÉ-DECONCHAT, Chef du département du soutien à la création, service des arts plastiques, Direction générale de la création artistique ;
- Monsieur Charles DESSERTY, Directeur régional adjoint délégué, chargé de la création à la Direction régionale des affaires culturelles du Grand-Est ;

trois représentants de la Région Grand Est :

- Monsieur Pascal MANGIN, Conseiller régional, Président de la commission Culture, élu Vice-Président du Conseil

d'administration du Signe ;

- Madame Lilla MERABET, Conseillère régionale, Vice-Présidente déléguée à la thématique Compétitivité, Innovation et Numérique;
- Madame Isabelle HÉLIOT-COURONNE, Conseillère régionale, Présidente de la commission Développement économique ;

quatre représentants de la Ville de Chaumont :

Monsieur Évrard DIDIER, personnalité qualifiée, élu Président du Groupement ;
Madame Christine GUILLEMY, Maire ;
Monsieur Luc CHATEL, personnalité qualifiée ;
Monsieur Paul FOURNIÉ, premier adjoint au Maire en charge de la culture, des sports, des loisirs .

Les administrateurs du collège technique émettent des avis relatifs à l'ordre du jour, permettant d'éclairer les administrateurs du collège institutionnel dans leur processus décisionnel. Il est composé d'un représentant de l'Alliance Graphique Internationale (AGI) France, Monsieur Thomas HUOT-MARCHAND, graphiste, Directeur de l'ANRT, Nancy ; de deux représentants de réseaux d'écoles d'arts : Monsieur Emmanuel TIBLOUX, Directeur de l'École nationale supérieure des arts décoratifs, Président de l'Association nationale des écoles supérieures d'arts ; Monsieur Raphaël CUIR, Directeur de l'ESAD de Reims, Président de l'Association des écoles supérieures d'art du Grand Est ; d'un représentant du Lycée Charles de Gaulle de Chaumont, Monsieur Eric MARIET, Proviseur ; d'un représentant de l'Université de Reims Champagne Ardenne, Monsieur Frédéric PIANTONI, Directeur de l'UFR Lettres et Sciences humaines ; d'un représentant de l'Université de Lorraine, Monsieur Olivier LUSSAC, Directeur du Département Arts ; d'un représentant de l'Université de Strasbourg, Monsieur Pierre LITZLER, Directeur de la faculté des Arts, responsable Master design ; d'un représentant du Centre national des arts plastiques, Madame Béatrice SALMON, Directrice ; d'un représentant de la Bibliothèque nationale de France, Madame Marie DE LAUBIER, Directrice générale

adjointe ; d'un représentant du Centre national du livre, Madame Emmanuelle BENSIMON-WEILER, Directrice.

Il s'est réuni 3 fois et a voté 27 délibérations au cours de l'année 2020.

Le Conseil d'orientation scientifique
Un Conseil d'orientation scientifique, présidé par le Directeur général du Groupement et composé de personnalités qualifiées désignées par l'Assemblée générale sur proposition du Directeur général, pour une durée de trois ans renouvelables, a pour mission de contribuer à la réflexion sur la définition des orientations scientifiques et culturelles générales du Groupement en délivrant des avis.

Les 31 membres du Conseil d'orientation scientifique ont été nommés par délibérations de l'Assemblée Générale du Signe, le 3 juillet 2020. Il est composé de Monsieur Frank ADEBIAYE, expert-comptable, Typographe, Monsieur Dimitri BROQUARD, responsable département communication HEAD Genève, Monsieur Giorgio CAMUFFO, graphiste italien, Monsieur François CASPAR, graphiste, Président de l'Alliance Française des Designers (AFD), Monsieur Tony COME, agrégé en arts appliqués, Docteur en histoire de l'art, enseignant à l'École Européenne supérieure d'art de Bretagne, Madame Florence DE MECQUENEM, Directrice de Bel Ordinaire, Espace d'art contemporain, Madame Catherine DE SMET, Docteure en histoire de l'art, Maître de conférences à l'Université Paris 8 Vincennes Saint Denis, Madame Barbara DENNYS, Directrice de l'École supérieure d'art de design d'Amiens, Monsieur Dennis ELBERS, commissaire d'exposition, fondateur et Directeur artistique du Festival Graphic Matters, Monsieur Jean-Louis FRECHIN, Designer, Madame Lauren FURTHER, Théoricienne, Designer graphique, Madame Amélie GASTAUT, Conservatrice, Musée des Arts décoratifs, Madame Adeline GOYET, Designer graphique et typographe, Présidente des Rencontres Internationales de Lure, Madame Catherine GUIRAL, Docteure, Designer graphique, Monsieur Loïc HORELLOU, Designer graphique, Madame Anja KAISER, Théoricienne, Designer graphique, Madame Christelle KIRCHSTETTER, directrice ENSA Nancy, Madame Roosje KLAP, Designer graphique, Co-directrice du département

de design graphique à la KABK, Monsieur Jérôme KNEBUSCH, enseignant à l'École supérieure d'art de Lorraine, Monsieur Nicolas LEDOUX, Designer graphique, Madame Véronique MARRIER, Chef de service Mission design graphique, Centre national des arts plastiques, Monsieur Malte MARTIN, Designer graphique, Président de l'association Chaumont design graphique, Monsieur Anthony MASURE, agrégé en arts appliqués, Docteur en esthétique, enseignant chercheur, Elamine Mechea, Designer graphique, Madame Fanette MELLIER, Designer graphique, Monsieur Vincent PERROTTET, graphiste, ex-directeur artistique du Festival de Chaumont, Madame Vanina PINTER, journaliste, Monsieur Mathias RABIOT, Designer graphique, Monsieur Grégoire ROMANET, Designer Graphique, scénographe, Madame Tereza RULLER, Designer graphique, Madame Valérie TESNIERE, Directrice de la Bibliothèque de documentation internationale contemporaine, Monsieur Diego ZACCARIA, Directeur des affaires culturelles de la ville d'Echirolles, fondateur du Mois du graphisme.

Les instances représentatives du personnel
Les dispositions relatives à la mise en place des instances représentatives du personnel ont été délibérées lors du Conseil d'Administration du 1er juin 2018. Le comité technique est composé du Directeur général, président du Comité technique ; de deux représentants du personnel titulaires (assistés de deux représentants du personnel suppléants) ; du responsable ayant autorité en matière de ressources humaines.

Les élections professionnelles ont eu lieu le 6 décembre 2018 et ont permis la mise en place d'un Comité technique au sein du groupement. Le Comité technique a également les compétences en matière d'hygiène et de sécurité au travail.

Il s'est réuni 5 fois en séances plénières au cours de l'année 2020.

3 groupes de travail, composés des représentants du personnel siégeant au Comité technique, du président du Comité technique, de la Directrice adjointe et du responsable ayant autorité en matière de ressources humaines, se sont tenus en 2020 sur le sujet de la crise sanitaire et de son impact sur l'organisation du travail au sein du Signe.

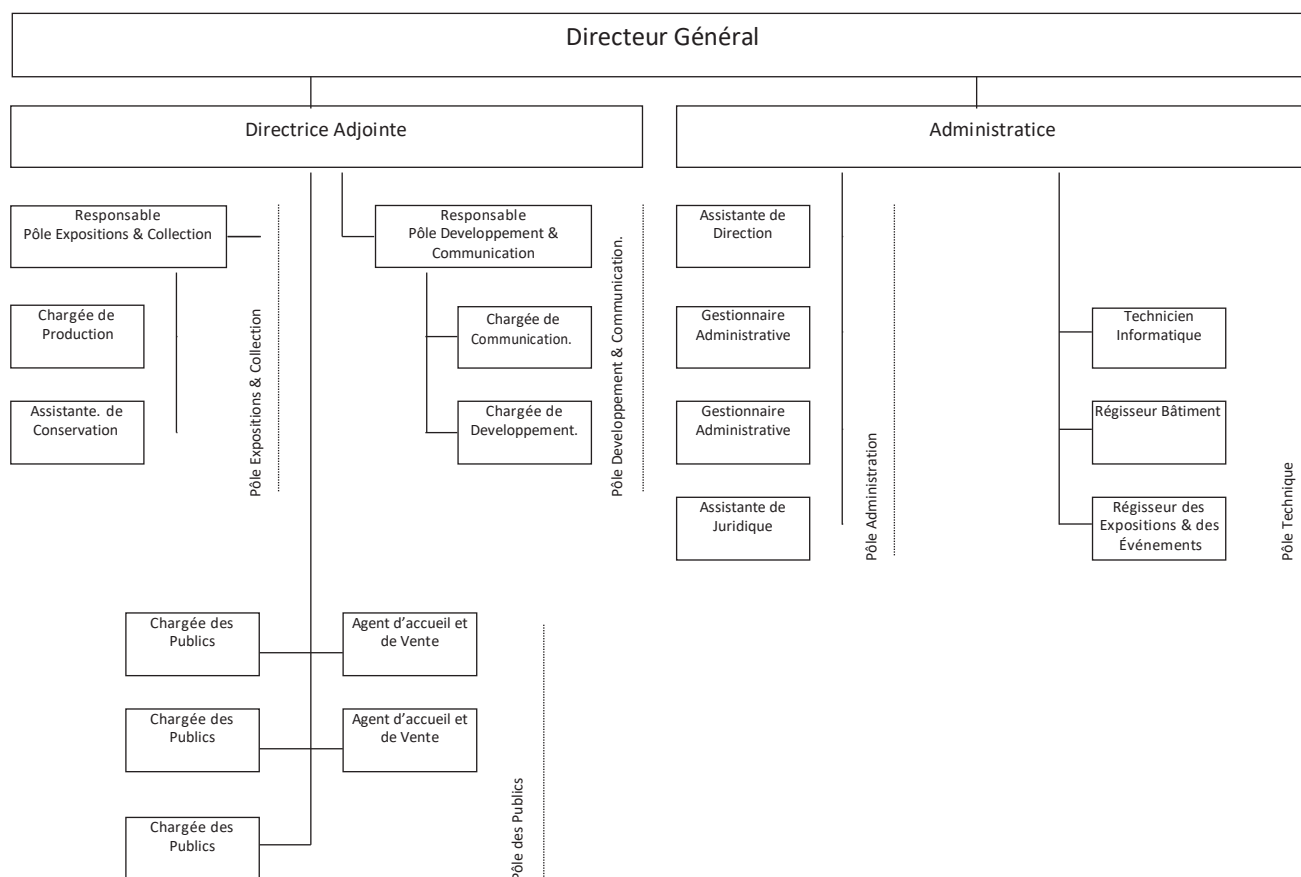
5.2 L'équipe

Les ressources humaines

Au 31 décembre 2020, le Signe comptait 20 (18,39 ETP) agents sur les postes permanents : 14 (12,39 ETP) agents contractuels dont 7 (6,4 ETP) agents en contrats à durée indéterminée et 7 (6,99 ETP) agents en contrats à durée déterminée ; 6 (6 ETP) agents mis à disposition par l'Agglomération de Chaumont. En plus de ces 21 agents, le Signe accueillait 4 personnes en missions de service civique. La moyenne d'âge des agents du Signe est de 42 ans pour les agents occupant un poste permanent et 39 ans pour l'ensemble des agents (dont les personnes en missions de service civique ainsi que les agents en renfort temporaire). Au cours de l'année 2020, les agents du Signe ont réalisé 28 jours de déplacements pour missions et 40,5 jours de formation.

L'organigramme

L'organigramme proposé par le Directeur général au Conseil d'administration du 1er juin 2018 participe au projet d'établissement sur la base duquel le Directeur général du Signe a été choisi par le jury de recrutement et par l'Assemblée Générale du Signe. A travers une organisation en « pôles » d'activités et de compétences, cet organigramme vise à décloisonner le travail des agents, permettre davantage de transversalité et de souplesse administrative. Cet organigramme rapproche ainsi l'organisation du Signe de celle des centres d'art dotés d'une équipe de taille similaire et, par la modification des intitulés des postes, permet une meilleure identification des missions de chaque agent pour les interlocuteurs extérieurs. Il a fait l'objet d'une évolution significative en 2020 en répartissant la supervision des pôles artistiques et administratifs / techniques entre la Directrice adjointe et l'administratrice.



5.3 Le budget

Le budget annuel du Groupement inclut l'ensemble des opérations de recettes et de dépenses prévues pour l'exercice. Il doit être présenté et exécuté en équilibre. Il fixe le montant des ressources destinées à la réalisation des objectifs du Groupement et leur répartition entre les crédits de fonctionnement et des dépenses d'investissement et d'amortissement. Le budget du Signe, voté par nature, est également présenté sous forme analytique. En 2020, la présentation analytique a proposé une vue d'ensemble par projet.

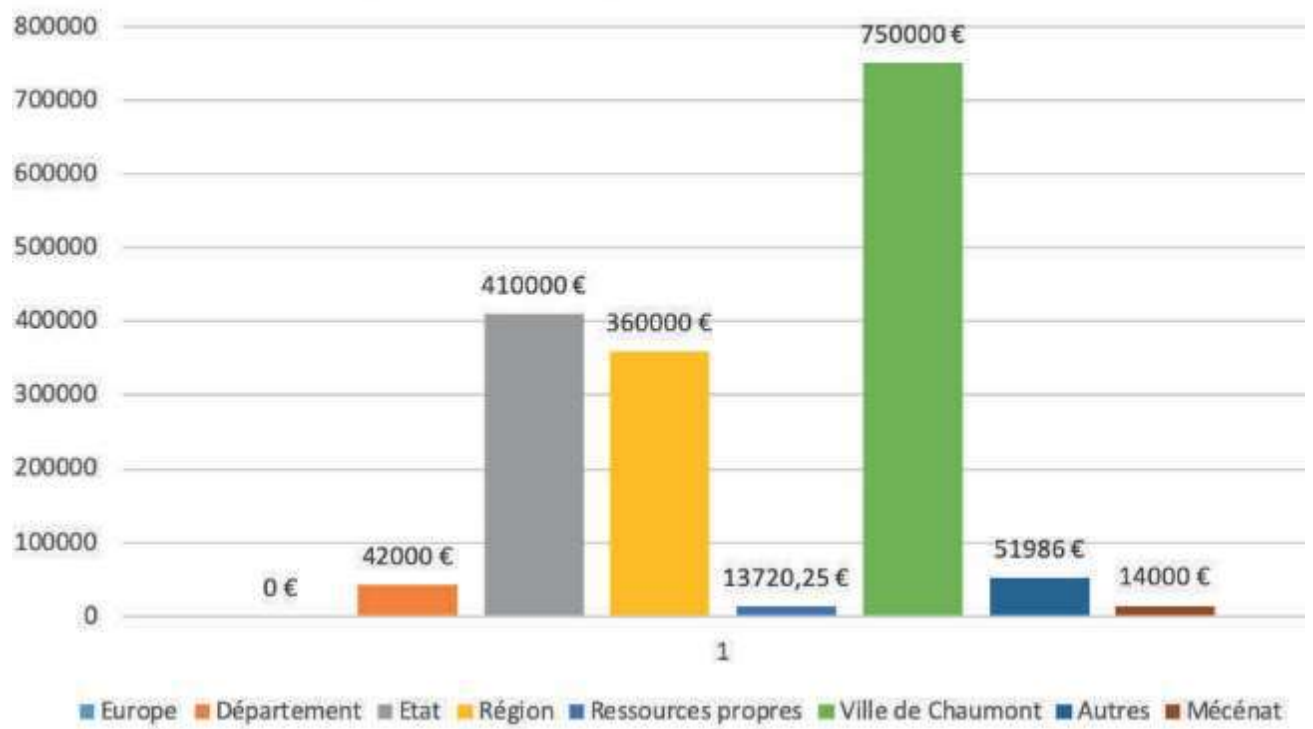
Les ressources du Groupement se répartissent comme suit : contributions financières des membres du Groupement ; mise à disposition de personnels, de locaux ou d'équipements ; subventions ; produits des biens propres ou mise à disposition, la rémunération

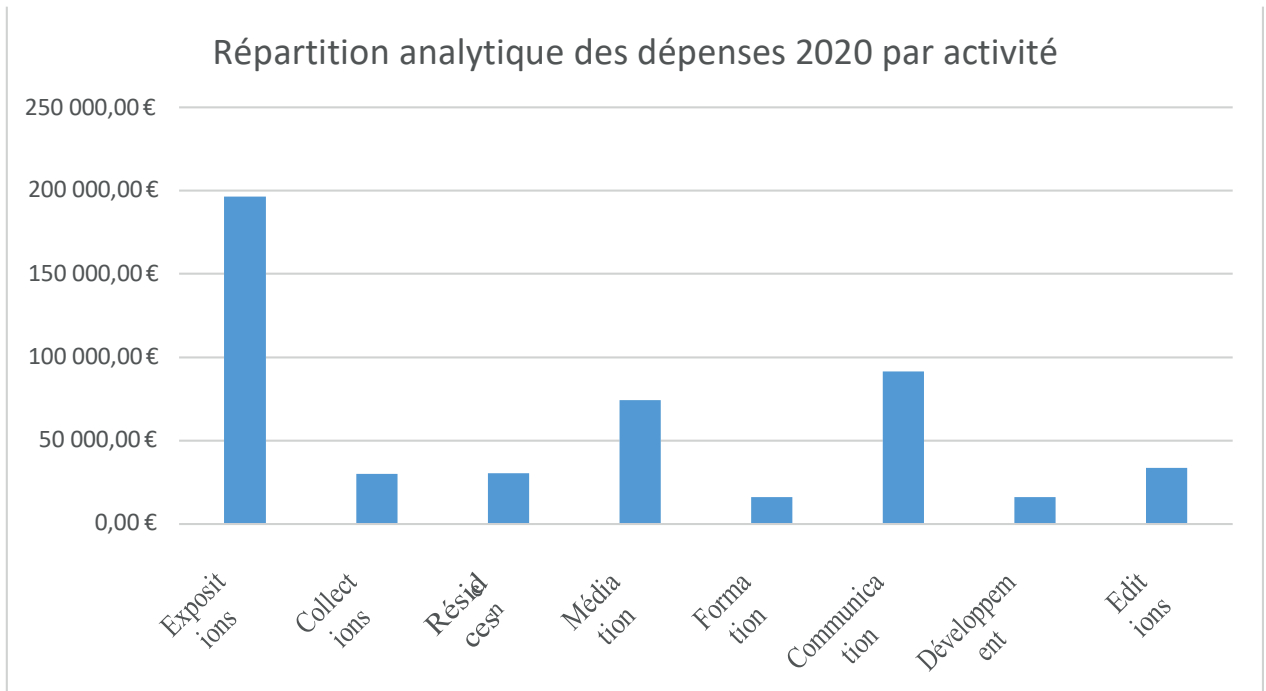
des prestations et les produits de la propriété intellectuelle ; vente des éditions et produits dérivés ; recettes liées aux activités ponctuelles d'événementiel, recettes de mécénat.

Les dotations des membres constitutifs représentent 73% du montant total des recettes. Les ressources propres et les autres subventions représentent 1% et 14% du montant total de recettes. Les charges de personnel s'élèvent à 790 733,63 euros soit 46% du budget total. Les dépenses liées au bâtiment et à l'administration du Signe représentent 18% des dépenses totales tandis que la part consacrée aux projets s'élève à 29 %.

Le compte de gestion 2020, le compte administratif 2020 ainsi que l'affectation du résultat 2020 sont votés lors du Conseil d'administration du 29 janvier 2021.

Répartition analytique des recettes 2020





La rémunération des artistes-auteurs au Signe en 2020

Rémunération prestation (incluant cession droit d'auteur)		Remboursement de frais	
104 305		18 287	
Nationalité des intervenants			
Française	Allemande	Belge	Italienne
50	4	1	1

Haute-Marne	Grand Est	Autres régions	Paris et région parisienne
0	4	23	28

Hommes	Femmes	Structures (studio, association...)
34	17	
Age moyen : 42	Age moyen: 33	