


Centre
National
du Graphisme
1 Place
Émile
Goguenheim
52000
Chaumont
France
www.cndg.fr
contact@cndg.fr
+33 (0)3 25
35 79 01

Rapport d'activité 2018

Avant-propos

L'année 2018 a permis de préciser le projet du Signe et d'affirmer son orientation artistique et culturelle, résolument tournés vers le soutien et la diffusion de la création contemporaine dans le champ du design graphique. Ce sont ces objectifs qui ont présidé au choix, en mars 2018, d'un nouveau directeur général, Jean-Michel GERIDAN, acteur reconnu du secteur des arts visuels. Forts du projet artistique qu'il défend, notamment en vue de la labellisation du Signe comme centre d'art contemporain d'intérêt national, les choix de programmation des expositions ont été autant de signaux envoyés en direction des professionnels du design graphique mais également de tous les publics curieux.

L'année a débuté en fanfare avec le parcours jeunesse interactif *Les Petits Spécimens 2, Tout se transforme* qui a exploré les liens entre l'image et le son, et la grande exposition de l'été *Chemin Papier, L'illustration et ses marges* qui a permis aux visiteurs de découvrir quinze illustrateurs internationaux. Ces deux propositions invitent à saluer le travail remarquable d'Hélène CHARBONNIER, directrice générale du Signe qui a quitté ses fonctions fin mars.

Les deux expositions d'automne ont ensuite confirmé le rôle de défricheur des champs et des tendances du design graphique du Signe, puisqu'après le multimédia et l'illustration, *Pierre Fauchoux, Espaces de lecture, lecture d'espaces* a permis de mettre en lumière un travail de recherche sur cette figure historique et de se délecter de ses créations éditoriales comme de ses projets architecturaux. L'architecture, c'est aussi ce qu'interroge *Building Site, Cinq installations de Richard Niessen*, exposition qui a offert un panorama rétrospectif et prospectif de l'œuvre d'un créateur contemporain influent.

Première année sans Biennale de design graphique, l'événement majeur qui a justifié la création du Signe, il s'agissait pour son équipe de démontrer la nécessité d'une programmation riche et ambitieuse tout au long de l'année qui satisfait le plus grand nombre. Pari réussi, puisque le niveau de fréquentation, malgré l'absence de festival, est similaire à celui de l'année 2017, soit l'équivalent de la population de la Ville de Chaumont.

Ces signes positifs, qui consolident la place du centre national du graphisme à Chaumont, en France et à l'international, sont un encouragement à persévérer afin de dépasser les attentes de nos publics.

Evrard DIDIER,
Président du Signe

Remerciements

Le Signe tient à souligner l'engagement réaffirmé et la confiance de ses membres constitutifs : la Ville de Chaumont, l'Etat à travers la DRAC Grand Est et la Région Grand Est.

Les expositions n'auraient pu voir le jour sans le concours financier du Département de la Haute-Marne, dont le Signe salue la constance de son soutien, du Stimuleringsfonds (fonds néerlandais pour les industries créatives) pour l'exposition *Building Site, Cinq installations de Richard Niessen*, de la SAIF (société des auteurs des arts visuels et de l'image fixe) et de la Copie privée.

Le Signe remercie également ses partenaires qui ont permis le développement de sa programmation culturelle : l'Ecole de musique de Langres et de Chaumont, le Conservatoire de musique, la Ligue de l'Enseignement de la Haute-Marne, les Silos, les associations Amalgame, Subwave Records, la maison Champagne Delalot, Les Francas, le Lycée Charles de Gaulle, l'association Bibliothèque Sans Frontières, l'URCA (Université de Reims Champagne Ardennes), la Ville de Langres.

Les actions menées par le Signe n'auraient pas été aussi visibles sans ses partenaires médias : France 3, Le Figaro, L'œil et le Journal des Arts, Arts in the City, Pli, Graphisme en France.

Enfin, le Signe félicite tous les graphistes, artistes et auteurs ayant contribué à ses projets : le Signe est leur maison.

Chiffres clés

- **Le lieu et les actions**
 - o 321 jours d'ouverture aux publics
 - o 4 expositions
 - o 242 ateliers menés dont 62 par des graphistes intervenants
 - o 258 heures de visites commentées
 - o 24 jours de workshops pour les étudiants
 - o 25 événements et 14 concerts
 - o 37 prêts et reproductions issus de la collection
 - o 1 092 œuvres inventoriées
- **Les publics et les artistes**
 - o 58 135 de visiteurs accueillis depuis l'ouverture du Signe
 - o 21 048 de visiteurs accueils durant l'année
 - o 877 étudiants accueillis
 - o 2 134 scolaires soit 80 classes accueillis
 - o 367 auditeurs des conférences
 - o 656 visiteurs à besoins spécifiques accompagnés
 - o 106 graphistes, artistes et auteurs ayant collaboré avec le Signe
- **La communication**
 - o 86 500 supports édités et diffusés
 - o 295 d'articles et parutions presse et médias
 - o 16 108 internautes abonnés à la page Facebook du Signe
 - o 513 de librairies distribuant les publications du Signe dont 41 à l'international

Sommaire

Avant-propos.....	2
Remerciements.....	3
Chiffres clés.....	4
Sommaire.....	5
1. La programmation artistique.....	6
Les expositions.....	7
Les résidences et les commandes.....	15
Les éditions.....	19
2. La programmation culturelle.....	20
L’offre de médiation.....	21
L’offre de formation et de ressources.....	28
L’offre événementielle.....	31
3. La collection.....	34
La conservation et la documentation.....	35
La diffusion.....	36
4. Les publics.....	38
La fréquentation.....	39
La communication.....	45
5. La vie et les moyens du groupement.....	47
Les instances.....	48
L’équipe.....	50
Le budget.....	52

1. La programmation artistique

Les expositions

Les Petits Spécimens 2. Tout se transforme

Dates : 14 février – 2 avril

Commissariat : Catherine di Sciullo et Chevalvert

Scénographie : Chevalvert

Design : Chevalvert

« Les Petits Spécimens » est le rendez-vous annuel du Signe avec le jeune public. Pour la seconde édition intitulée « Tout se transforme », le Signe a proposé au studio de design visuel Chevalvert d'investir sa Galerie. Le parcours de découverte explore les relations sensorielles et imaginaires entre les images et les sons. Ce cycle jeunesse est augmenté d'une riche programmation d'ateliers et de spectacles.

Ce parcours est résolument numérique, immersif interactif. « Tout se transforme » explore les liens étroits entre images et sons. Patrick Paleta, Stéphane Buellet co-fondateurs du studio Chevalvert, scénographes et graphistes de l'exposition ont conçu de nouvelles œuvres en collaboration avec Julia Puyo Calvo et Arnaud Juracek, lors d'une résidence de création au Signe pour proposer aux enfants un monde enchanté de lumière, de musique, de pixels et de design numérique. L'exposition est conçue un peu comme une usine, où les matières premières, les machines et les gestes de chacun permettent la transformation des éléments. Ici formes et objets comme par magie se changent en un autre objet lumineux, musical, tangible ou virtuel.

Chevalvert est un studio de design visuel co-fondé par Patrick Paleta et Stéphane Buellet en 2007. Basé sur une approche du design ouverte, multidisciplinaire et transversale, le studio Chevalvert aborde et conçoit les projets sans a priori, où la forme est au service de l'idée. Les réalisations du studio se partagent entre des commandes institutionnelles, culturelles, industrielles et des projets autoproduits. L'expérience et le savoir-faire du studio offrent un regard croisé sur l'approche des problématiques et permettent ainsi d'apporter des réponses pertinentes et cohérentes dans chaque domaine du design graphique. Le studio accorde la même importance à chaque projet. Peu importe sa dimension, l'engagement et l'exigence de qualité restent identiques. Chevalvert a su également se constituer au fil de ses diverses collaborations un réseau de graphistes, designers, développeurs, dessinateurs de caractères et de scénographes, tous experts dans leur domaine.

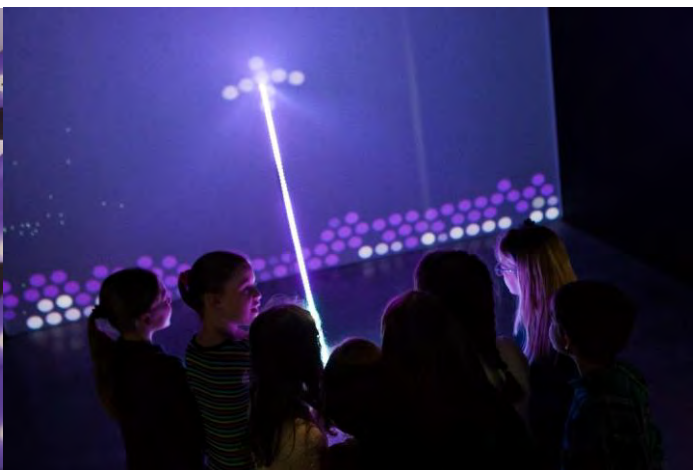
Situé à la Galerie, le parcours jeunesse Opus 2 intitulé « Tout se transforme » présente 4 œuvres-dispositifs interactifs et sonores en lien avec la thématique de l'image et du son, dont 2 ont fait l'objet d'une commande (voir ci-après) :

- *Murmur*, Chevalvert, 2013, augmentée en 2018 : cette œuvre devenue emblématique du travail du studio Chevalvert est un dispositif immersif et collaboratif, dont les interactions du spectateur à l'œuvre passent par la voix, pour recréer des mondes visuels et sonores.
- *Pianographe*, Florent et Romain Bodart, 2016 : incarnation ludique et poétique de l'harmonium du 19^{ème} siècle, cet instrument permet de déclencher sons et animations et de proposer aux enfants de recomposer avec les éléments des tableaux visuels et musicaux.

Parallèlement aux œuvres exposées, des ressources sélectionnées par l'équipe de médiation du Signe permettent de tisser des relations entre art, design numérique, graphisme, typographie, composition musicale, relation son/image. Chaque typologie de ressources dispose d'un espace dédié afin de permettre une immersion totale dans la thématique : une bibliothèque, une applithèque et une sonothèque.



Programme des Petits Spécimens 2



L'œuvre Murmur



L'œuvre Pianographe



L'œuvre La Canopée sonore

Chemin Papier. L'illustration et ses marges

Dates : 31 mars – 16 septembre

Commissariat : Vincent Tuset-Anrès

Scénographie : Cucufa

Design : Cucufa

L'exposition *Chemin papier*, l'illustration et ses marges propose de répondre à la question « qu'est-ce que l'illustration aujourd'hui » en s'intéressant directement à la démarche personnelle d'une quinzaine de créateurs contemporains - parmi les plus talentueux de la scène internationale de l'illustration – en les invitant à présenter des séries de dessins originaux et des documents imprimés (livres, affiches, fanzines, objets, périodiques).

Cette sélection d'auteurs aux univers éclectiques donne à voir la diversité des supports et expressions d'un chemin créatif qui passe toujours par le dessin et le papier. L'exposition déborde ainsi du cadre pour s'intéresser plus largement aux liens entre dessin et édition, entre illustration et design graphique, et considérer l'illustration comme un point de rencontre entre une pluralité d'arts appliqués.

Chemin papier, l'illustration et ses marges propose une approche généraliste : elle donne à voir des univers d'auteurs et offre l'occasion de mettre en place un projet d'exposition originale avec des résidences d'artistes in situ.

Une scénographie inédite – conçue à partir de matériaux simples, en particulier le papier - permettra de faire écho à la fois aux qualités architecturales du Signe, et au sujet même de l'exposition : le dessin imprimé.

Le commissariat de l'exposition est confié à Vincent Tuset-Anrès, directeur de l'association Fotokino, créée en 2000 à Marseille, qui se consacre à la diffusion de travaux artistiques dans le champ des arts visuels. Sa programmation se situe au croisement des disciplines et s'attache à décroiser les pratiques artistiques et les publics en proposant tout au long de l'année des rendez-vous liés aux arts graphiques, à la photographie, à la peinture, à l'illustration, au cinéma, à la création vidéo ou sonore...

Trois cent quarante-trois œuvres ont été empruntées et présentées dans l'exposition (cf répartition ci-contre), présentant de multiples domaines de la création. Les auteurs invités : Bráulio Amado (Portugal), Cristina Daura (Espagne), Hannah Waldron (Royaume-Uni), It's Raining Elephants (Suisse), Jockum Nordström (Suède), Kitty Crowther (Belgique), Mari Kanstad Johnsen (Norvège), Bettina Henni (France), Alexis Beauclair (France), Paul Cox (France), Simon Roussin (France), Philippe Weisbecker (France), Yann Kebbi (France), Blexbolex (France).

La scénographie, qui a fait l'objet d'une résidence décrite page 17, est quant à elle réalisée par Cucufa, collectif pluridisciplinaire, composé de Bonnefrite, Fred Fivaz, Vincent Tuset-Anrès et Marion Pinaffo, qui intervient auprès de plusieurs commanditaires du monde culturel, et qui est directement associé à la conception de l'exposition *Chemin Papier*, l'illustration et ses marges. La scénographie de l'exposition repose sur une utilisation prépondérante du matériau papier. Au terme d'un processus en trois étapes, plus de 150 affiches différentes seront utilisées dans l'espace de l'exposition et pour l'affichage de rue.



Amalgame des affiches créées par Fotokino pour l'exposition Chemin Papier



Vue de l'exposition Chemin Papier

Building Site. Cinq installations de Richard Niessen

Dates : 22 novembre – 17 février 2019

Commissariat : Richard Niessen

Scénographie : Richard Niessen en collaboration avec Lowies van Zanen

Design : Richard Niessen

Deux fois lauréat du Festival international de l’affiche de Chaumont (2013 et 2017), le graphiste Richard Niessen développe depuis une décennie une méthode de travail d’assemblage et de combinaison d’éléments graphiques qu’il nomme « maçonnerie typographique », clin d’œil à la manière virtuose dont les confréries utilisent les signes et les symboles comme langage secret. L’exposition permet de comprendre cette ligne directrice de l’œuvre de l’artiste hollandais à travers cinq installations monumentales qui repoussent les frontières traditionnelles du design graphique.

Conçue et réalisée par l’artiste, Building Site [en chantier] donne une vue d’ensemble de son œuvre et un éclairage de ses méthodes de travail, ses idées et les principes qui les régissent. Le titre évoque la construction et l’architecture, mais également la création d’un lieu commun (une aire de jeu ouverte pour échanger), deux éléments fondamentaux dans la pratique graphique de Richard Niessen.

Building Site consiste en deux installations existantes (TM-City et A Hermetic Compendium) et trois inédites (1:1:1 Unfolded, The Cabinet of Cases of Construction et The Palace of Typographic Masonry Bulletin Board). Si ces dispositifs fonctionnent chacun individuellement, ils forment aussi un ensemble, le spectre d’une œuvre d’exploration couvrant 20 années de création qui interrogent avec enthousiasme le périmètre des possibles du graphisme, la fusion d’éléments graphiques, des expériences de l’éloquence visuelle, la quête de structures d’accueil de la discipline et la célébration de la splendeur et des valeurs de la profession.

Cette exposition met en lumière la relation de l’artiste aux différentes échelles économiques que permet la commande. Sa capacité à traiter de ce qui relèverait de la micro-commande (faire-part de mariage), ou des campagnes internationales (Thalys/Sncf), signe là sa pleine conscience d’une définition d’un design de la relation. La seconde spécificité du travail du designer Hollandais, au-delà du caractère formel, baroque, excessif, expressif et brillant de l’utilisation typographique, tient à sa capacité, par l’installation, à recontextualiser ses objets de commande. Qu’il s’agisse de l’imposante TM City, ou bien encore de l’aérienne Hermetic Compendium of Typographic Masonry, chacune de ses installations est l’occasion de déplacer une proposition, de la rendre jouable, performative.

Richard Niessen (né en 1972) est un graphiste et designer hollandais diplômé de l’Académie Gerrit Rietveld (Hollande) en 1996. Il travaille régulièrement avec Esther de Vries, designer, graphiste et enseignante, spécialisée dans la conception de livres. En tant que designer graphique, il est connu pour ses affiches colorées et sa typographie expressive. En plus de travailler sur commande, il initie ses propres projets comme Based on Bas Oudt, 1:1:1 ou le Palais de la maçonnerie typographique. Il mène également des projets d’art et de design, conçoit des ateliers avec des étudiants et des designers du monde entier, donne des conférences et organise des expositions pour présenter son travail. Le Stedelijk Museum d’Amsterdam écrit à propos de Niessen : « En empilant et classant des éléments typographiques, il crée des motifs linéaires tissés qui n’ont pas d’équivalent ailleurs dans le domaine du design graphique ».

**Building Site,
cinq installations
de RICHARD
NIESSEN**

Exposition
du 22 novembre
2018 au
17 février
2019

Accès libre
et gratuit
Du mercredi
au dimanche de
14h à 18h

Centre
National
du Graphisme
1 Place
Emile
Goguenheim

52000
Chaumont
France
contact@cndg.fr
03 25 35
79 01



Affiche de l'exposition Building Site

Vue de l'installation TM City



Vue de l'installation
Hermetic Compendium



Vue de l'installation 4:4:4

Pierre Faucheux. Espaces de lecture, lecture d'espaces

Dates : 22 novembre – 27 janvier

Commissariat : Catherine Guiral et Brice Domingues avec la participation de Catherine Geel

Scénographie : Catherine Guiral et Brice Domingues en collaboration avec Sophie Breuil

Design : officeabc (Catherine Guiral et Brice Domingues)

Cette exposition est l'occasion de découvrir le travail d'une des grandes figures de l'édition française de la seconde moitié du XXe siècle. Les « deux millions de couvertures » et les maquettes des livres qu'il a réalisées pour le Club français du livre à partir de 1946, puis vingt ans plus tard pour le Livre de Poche ont en effet marqué plusieurs générations de lecteurs, notamment grâce à des procédés souvent empruntés aux avant-gardes, dont ses célèbres « écartelages » témoins de l'importance de l'influence surréaliste sur son travail.

L'exposition met également en lumière un aspect trop peu connu de l'œuvre de Pierre Faucheux, son intérêt pour l'urbanisme et l'architecture. À l'occasion de collaborations fructueuses, comme l'aménagement de la station des Arcs avec la designer Charlotte Perriand en 1967 ou sa contribution aux expositions surréalistes de 1959 et 1965, le designer graphique a développé une réflexion particulière sur l'espace : celui du livre, de la couverture, mais aussi l'espace plus physique du bâti et de ses aménagements.

En écho au Salon du Livre de Chaumont, ces espaces et ces lectures inventés par Pierre Faucheux célèbrent l'objet livre et permet de plonger dans le processus de création d'un typographe qui se décrivait lui-même comme « architecte du livre » et « écrivain de l'espace ».

Pierre Faucheux (1924-1999) a été l'une des figures majeures de l'édition française au lendemain de la seconde guerre mondiale. Renouvelant largement ce champ du design graphique, il traversa la seconde moitié du XXe siècle en y laissant des empreintes multiples qui sont autant d'expérimentations revisitant les avant-gardes ou s'inscrivant dans les courants artistiques de son époque. En marge de son atelier, il développa un travail visuel constitué de collages et d'« écartelages » photographiques. Enfin, il consacra également sa carrière à l'architecture, en s'associant aux projets de divers architectes ou en élaborant des aménagements muséaux et des scénographies d'expositions. Faucheux concevait l'architecture comme une écriture et la mise en livre comme un travail architectural. « Ecrire l'espace » et être un « architecte du livre », tel fut le grand écart qu'il se proposa de tenir tout au long de sa carrière.

Catherine Guiral de Trenqualye est diplômée de l'École nationale supérieure des Arts Décoratifs de Paris. Elle a étudié à la CalArts à Los Angeles et au Royal College of Art de Londres, où elle conclut actuellement une thèse en histoire du design consacrée au typographe et urbaniste Pierre Faucheux. Avec le designer graphique Brice Domingues, elle a fondé en 2008 le studio officeabc, et a co-créé avec lui et Jérôme Dupeyrat l'agence du doute. Avec Domingues et Dupeyrat, elle a été commissaire d'une exposition autour de Faucheux pour le Nouveau Festival 2013 au Centre Pompidou. Elle a également co-dirigé avec eux L'Écartelage ou l'écriture de l'espace d'après Pierre Faucheux, (B42, 2013). Catherine Guiral a également été commissaire d'expositions.

PIERRE FAUCHEUX
Espaces de lecture, lecture d'espaces

Exposition du 22 novembre 2018 au 27 Janvier 2019

Accès libre et gratuit
Du mercredi au dimanche de 14h à 18h

Centre National du Graphisme
1 Place Émile Goguenheim

52000 Chaumont France
contact@cndg.fr
03 25 35 79 01



Affiche de l'exposition Pierre Faucheux

Vue de l'exposition



Vues de l'exposition



Les résidences et les commandes

Les commandes d'œuvres pour *Les Petits Spécimens 2. Tout se transforme*

Dans le cadre des Petits Spécimens 2, deux commandes ont été proposées à Chevalvert en vue de produire deux œuvres-dispositifs interactifs et collaboratifs à destination des parents et des enfants : le « Sonophage » et la « Canopée sonore ». Ces projets de création artistique ont pour objectif de répondre aux missions suivantes : permettre la création d'une œuvre en liaison avec les missions, la programmation et l'actualité du Signe ; permettre la création d'une œuvre inédite qui développe un aspect spécifique de la trajectoire artistique du studio de design visuel Chevalvert.

Le Sonophage, Chevalvert, 2018 : Cette nouvelle création s'inspire du thème de la transformation. L'usine, lieu de transformation et de recyclage permanent des matières, est un cadre collaboratif par excellence. Le Sonophage met en scène un tapis roulant, scène d'interactions et de collaborations. La manipulation et la composition de formes graphiques génèrent une musique collective

La Canopée sonore, Chevalvert, 2018 : Instrument de musique monumental (46m de long) ; colonne vertébrale suspendue et interactive ; la Canopée est parsemée de capteurs de mouvements. Le jeu musical et lumineux permet aux petits et grands, en modulant leurs mouvements dans l'espace, de devenir ensemble des musiciens en utilisant leur corps dans l'espace. Des étudiants du lycée Charles de Gaulle ont été associés à la fabrication de l'œuvre.

La commande de trois installations pour *Building Site. Cinq installations de Richard Niessen*

The Cabinet of Cases of Construction, 2018 : Le Cabinet des boîtes de construction est un jeu de construction ouvert et accessible. Richard Niessen rassemble seize de ses projets récents et en fait autant de blocs de jeu et d'expérimentation. Il met l'accent sur les éléments et la manière dont ils sont construits dans les différentes œuvres. Une construction est un ensemble assemblé de manière réversible et identifiable à partir de deux modules ou plus. Dans chacune des créations, une variation des modules opère. En envisageant ces briques de construction comme matériaux de jeu et d'expérimentation, l'artiste explore la possibilité d'activation de l'utilisateur : plus un jeu de construction est ouvert et accessible, plus la structure qui en résulte devient stimulante et accueillante. Cette installation a fait l'objet d'une publication du Signe.

The Palace of Typographic Masonry Bulletin Board, 2018 : Le Panneau d'affichage du Palais de la maçonnerie typographique est un véritable plaidoyer pour la splendeur et la variété des langages graphiques. Il renvoie à une architecture imaginaire (numérique) qui intègre le design graphique dans une histoire culturelle plus large. Dans les différentes « pièces » du palais, des références à l'histoire de l'art, au design et des réalisations de créateurs contemporains sont rassemblées. Ce lieu abrite et nourrit des valeurs intrinsèques du design graphique, il représente un foyer collectif (et imaginaire) entièrement dédié à l'abondance, la poésie et aux digressions de cet art, qui rassemble en un site encyclopédique des expositions, des publications, des conférences et d'autres initiatives. Le palais se divise en neuf départements (Signe, Symbole et Ornement, Construction, Poésie et Jeu, Ordre, Profession et les pratiques) et le Panneau d'affichage présente neuf cadres à travers lesquels on peut regarder le design graphique et ces neuf thèmes qui servent de classification, répartis sur trois niveaux.

1:1:1 Unfolded, 2018 : Cette installation est une série de publications (9 numéros parus) élaborée par Richard Niessen et Esther de Vries. Pour chaque numéro, les choix graphiques et le mode d'impression sont pensés en rapport avec le sujet traité. Ce sont des discussions avec des artistes, concepteurs ou musiciens (Eylem Aladogan, Metahaven, David Jablonowski et Melanie Bonajo, etc.) qui servent de point de départ à ce travail de « méta-conception », c'est-à-dire un travail de réflexion sur le graphisme lui-même et sur l'impression comme moyen d'expression en soi. Plutôt que d'aspirer à une lisibilité maximale ou une reproduction parfaite, Niessen & de Vries ont transformé chaque numéro en un portrait marquant. Outre la présentation de neuf résultats complètement différents, *1:1:1* montre également le processus menant à ces résultats.



L'œuvre Sonophage

L'œuvre La Canopée sonore



L'installation The Cabinet of Cases of Construction

Les résidences de Chemin Papier

A l'occasion de l'exposition Chemin Papier, L'Illustration et ses marges, deux types de résidence ont été organisées pour quatre artistes ou collectifs d'artistes.

Une première a eu lieu les 5, 6 et 7 février 2018. Trois membres du collectif Cucufa, chargé de la scénographie de l'exposition, se sont rendus chez l'imprimeur-sérigraphe Lézard graphique afin de penser et réaliser les affiches qui serviront à la communication autour de l'exposition et à la scénographie. Un système de combinaison des dessins des illustrateurs sur différents types de grille a été créé et décliné sur les différents formats.

En lien avec le projet d'exposition, trois des auteurs de l'exposition ont été invités à réaliser des œuvres originales in situ, en réponse au contexte du lieu et au projet curatorial et scénographique développé par les commissaires et designers. Le dispositif favorise l'échange et l'émulation. Les auteurs sont en effet en résidence de création simultanément, dans le même espace et projet. La création de l'œuvre est complétée par une semaine collective de réflexion, conception et développement d'ateliers de médiation, qui seront par la suite mis en œuvre par l'équipe de médiation du Signe. Mari Kanstad Johnsen réalise une fresque in situ sur une grande surface (6x3m) et Bettina Henni a imprimé en Riso une cartographie imaginaire du montage de l'exposition. Simon Roussin réalise quant à lui un dessin sur place, durant les jours précédents l'ouverture de l'exposition. Ces résidents ont été proposés par les commissaires d'exposition en fonction de leurs intentions curatoriales et du corpus des auteurs présentés.

Bettina Henni : Les dessins de Bettina Henni sont souvent basés sur un système combinatoire de formes élémentaires qui construisent par répétition et variations. Chez Alexis Beauclair, tout objet dessiné est un magma prêt à devenir mille autres choses, toute histoire est racontée selon des procédés narratifs singuliers. Ensemble, ils ont créé l'imprimerie Papier machine qui fonctionne uniquement avec un duplicopieur Riso. Tour à tour fabricants, auteurs, illustrateurs, diffuseurs, autoéditeurs... avec énergie et débrouillardise, ils incarnent une certaine façon de considérer le métier de dessinateur, en marge des circuits traditionnels du livre. Bettina Henni est née en 1984 à Nice, et travaille à Saint-Ferréol-Trente-Pas.

Mari Kanstad Johnsen : Tantôt épures de couleur, tantôt entrelacs de lignes, les images de Mari Kanstad Johnsen peuplent de nombreux livres de jeunesse, journaux et magazines. Nul n'est besoin de lire le norvégien pour être emporté : les méandres du trait, l'humour des formes, la chromie intense, les personnages souples comme de la guimauve... Dans ses dessins, tout concourt à façonner une danse visuelle qui est une histoire en soi. C'est à Bergen, sur la côte ouest de la Norvège, qu'est née Mari Kanstad Johnsen en 1984. Actuellement, elle vit et travaille à Oslo.

Simon Roussin : Truands, cow-boys, femmes fatales, êtres immortels, bandits au grand cœur... Voici les héros des albums de Simon Roussin. Illuminés de couleurs explosives, ils peuplent sa mythologie personnelle et nous plongent inévitablement dans nos propres souvenirs de jeunesse : le temps des premiers romans d'aventures, des premiers films policiers. Pour la série Été indien, initiée en 2017, il a désiré s'aventurer en terrain inconnu et produire une série de peintures à l'huile. En s'affranchissant des codes de la narration et de l'espace du livre, Simon Roussin imagine ici un univers énigmatique qui permet à chacun de s'inventer sa propre histoire, de se faire son propre cinéma. Simon Roussin est né en 1987 à Vénissieux, à quelques kilomètres à peine de son atelier actuel, situé à Lyon.



Résidence de Mari Kanstad Johnsen



Résidence de Simon Roussin

Les éditions

Le catalogue Chemin Papier. L'illustration et ses marges

Le catalogue de l'exposition Chemin Papier, l'illustration et ses marges a été conçu comme un livre original et inédit, découpé en 2 parties :

- La première partie est un portfolio rassemblant 26 images inédites, créées par les artistes de l'exposition.
- Au travers d'une série d'entretiens accompagnés de photos d'atelier, la seconde partie du catalogue permet de faire la connaissance des 14 créateurs et d'entrer dans l'intimité de leur pratique

Format : 24 x 32 cm / 96 pages

Prix : 18 €

Éditeur : le Signe éditions, centre national du graphisme

Directeur de la publication : Vincent Tuset-Anrès

Conception graphique : Cucufa : Benoît Bonnemaison-Fitte, Nicolas Aubert, Vincent Tuset-Anrès

Traduction : Karen Louÿs

Correction et relecture : Gilles Chauvin

Impression : Cci (Marseille) pour les cahiers intérieurs. Légard Graphique (Brumath) pour la couverture.

Le journal de Pierre Faucheux, espaces de lecture, lecture d'espaces

Ce document d'aide à la visite gratuit donne la parole à Pierre Faucheux et à des éditeurs, des auteurs, proches du typographe-urbaniste. Le visiteur de l'exposition peut, à loisir, activer les phrases-images inscrites au dos de cimaises thématiques en se reportant, par un système d'appel, à ce journal de salle augmenté, outil de légende et de contextualisation des objets sélectionnés dans l'exposition.

Le journal de The Cabinet of Cases of Construction

Quatre installations possèdent déjà leur propre publication. Pour The Cabinet of Cases of Construction, une publication est réalisée à l'occasion de l'exposition sous forme de journal gratuit à disposition de chaque visiteur. Il présente les 16 caisses, reproduites en photographie,

associée à un texte sur le projet, et accompagné d'un essai de Dirk van Weelden pour approfondir et explorer le thème de la construction dans le design graphique.



Catalogue Chemin Papier,
l'illustration et ses marges

2. La programmation culturelle

L'offre de médiation

Pour tous publics

Visites commentées, documents de visites

Un dimanche sur deux le Signe propose une visite commentée gratuite des expositions. D'une durée d'une heure, chaque visite permet de découvrir et d'approfondir l'exposition présentée. Un document de visite, ludique et synthétique, est également proposé aux visiteurs à chacune des expositions.

Journées Européennes du Patrimoine : A l'occasion des journées européennes du patrimoine le Signe dévoile certains de ses « trésors ». Une autre façon de découvrir ou redécouvrir l'ancienne Banque de France et le bâtiment contemporain. Samedi 15 septembre de 10h à 21h et dimanche 16 septembre de 10h à 18h : Immersion dans les salles des coffres de l'ancienne Banque de France (Départ toutes les heures de 14h à 18h : samedi et dimanche, durée 15 minutes, 40 personnes maximum par groupe), Découverte de 4 « trésors » des collections d'affiches de Chaumont (Toutes les heures de 14h à 18h samedi et dimanche, durée 30 minutes), Parcours « graphisme et partage » à l'aide d'un support de visite (samedi de 10h à 21h, dimanche de 10h à 18h, durée 30 minutes), Visite commentée de l'exposition « Chemin papier, l'illustration et ses marges » (dimanche à 15h, durée 1 heure).

Ateliers adultes du jeudi soir, sur 2 à 5 séances hebdomadaires :

OASP -Path of glory : Atelier en direction des ados – adultes à partir de 16 ans le jeudi soir du 17 mai au 04 juillet 2018. L'atelier OASP a proposé un atelier d'initiation à la sérigraphie avec six groupes d'adolescents et d'adultes soit 60 participants.

Les graphistes affichés - Volume sonore : Ateliers menés par l'association étudiante du Lycée Charles de Gaulle de Chaumont Les Graphistes Affichés. Les étudiants Design graphique à Chaumont proposent un atelier VJing (performance visuelle en direct) mélangeant projection et son. Le but est de projeter des animations en intérieur en exploitant des formes issues du Signe (aussi bien des affiches que des détails architecturaux). 40 personnes ont participé.

Le tâche papier- « Langage typographique/ langues des Signes » : En lien avec l'exposition « Building Site », l'association « Le tâche Papier » a créé un atelier participatif original adressé aux publics adolescents et adultes le jeudi de 18h00 à 20h00 du 29 novembre au 20 décembre 2018. L'association a également proposé un atelier participatif de sérigraphie pendant le vernissage des expositions du SIGNE le jeudi 22 novembre 2018. 42 personnes ont participé sur les 4 séances

Atelier Hors les murs

Les rencontres philosophiques de Langres : Collaboration des deux institutions dans le cadre de cet événement, le Signe participe à la programmation des Rencontres philosophiques de Langres 2018 en animant un atelier issu de la boîte graphique « Ecoute-Voir » conçue par Adrien Chacon et Julien Molland de PPAF éditions.

Finissage Opus 2 Les petits spécimens – Superparade : une déambulation de créatures sensorielles par Guillaumit. Cette parade urbaine, conçue pour le Carnaval de Bordeaux par le graphiste Guillaumit, est une déambulation de créatures sensorielles dans la ville qui interagissent avec le public venu nombreux dans l'espace public.

Ateliers tous publics

Les voyageurs du numérique avec Bibliothèque sans frontière : Atelier *Hors cadre* des vacances scolaires Toussaint 2018 pour enfants et adultes gratuit : Bibliothèque sans Frontières déploie son programme « Les Voyageurs du Numérique » au Signe lors de son « Tour de France » 2018-19. L'Idéa's Box est un kit de ressources physiques et surtout numériques proposant des contenus éducatifs et ludiques permettant de stimuler les apprentissages et la créativité en proposant de créer ses propres ressources. Elle est présente au Signe le mardi 30 et mercredi 31 octobre 2018 lors des vacances scolaires durant les ateliers « Hors cadre ».



Atelier adulte Path oh glory OASP

Document de visite Building Site



Parcours Décoder le Signe : Journées du patrimoine

Pré Preac Eloïsa Pérez

Pour les scolaires et le jeune public

Pendant l’exposition *Les Petits Spécimens 2 : Tout se transforme*

Scratch Orchestra avec Dorothée Arnaud de Playdorotop : cet atelier autour du logiciel de programmation Scratch propose de former un orchestre numérique inspiré du conte musical de « Pierre et le loup » de Prokofiev. Les enfants sont invités à recréer ce grand orchestre en imaginant chaque instrument sous forme d’images sonores animées et interactives. Pour apprendre à coder et à réaliser des séquences d’animation. 42 enfants.

Les aventures du petit train postal avec Julie Stephen Chheng : Julie Stephen Chheng propose de partir à la découverte des Aventures du petit Train Postal, un projet ludique qui mêle le papier et la réalité augmentée. À partir de formes en papier découpées, les participants composent le paysage de leur choix parmi 25 combinaisons. Chaque combinaison s’anime en réalité augmentée avec une application gratuite. 24 enfants ont bénéficié de cet atelier.

Les stickers augmentés avec Julie Stephen Chheng : à partir de stickers, les participants racontent une histoire illustrée sous la forme d’un livre ou d’une bd. Chaque sticker s’anime en réalité augmentée avec une application gratuite. 24 enfants.

Écoute-voir, avec Adrien Chacon et Julien Molland de PPAF éditions : pour explorer sous forme ludique la transformation de l’écriture en signal sonore. Une drôle de machine, inspirée du compositum et de l’orgue de barbarie, traduit les lettres en sons et les textes en musique. 24 personnes.

Écrire et apprendre le beatbox avec Adrien Contesse : Adrien Contesse, designer interactif passionné de systèmes d’écriture, développe une application « Vocal Grammatics » pour l’écriture et l’apprentissage du beatbox. Faire du beatbox devient un jeu d’enfant ! 25 personnes.

Typo acoustique avec Adrien Chacon et Julien Molland de PPAF éditions : en partant d’expériences scientifiques sur la propagation du son, les enfants dessinent des formes et des lettres aléatoires pour créer un alphabet étonnant et vibrant. 25 personnes.

Pendant l’exposition *Chemin Papier, L’illustration et ses marges*

Coucou Papier : Les graphistes et illustratrice Bettina Henni et Mari Kanstad Johnsen ont créé un atelier original pour des enfants scolarisés à l’école primaire, au collège ou au lycée. Cet atelier est en lien avec une pratique artistique de l’illustration, en lien avec l’univers artistique des auteurs et correspond à un objectif pédagogique des cycles des apprentissages scolaires en vigueur.

Attrapez-les tous : L’équipe du pôle des publics a adapté et imaginé un atelier en direction des maternelles, l’atelier « Attrapez les tous ! » permettait de partir à la recherche des illustrations dans l’espace d’exposition. Cet atelier reprenait le principe d’une grille de loto réutilisant les visuels des illustrateurs extraits de l’exposition.

Panorama sans fin avec Gala Vanson – Juillet 2018 : l’atelier « Panorama sans fin » organisé sur une péniche de l’association « l’Ancre » du 20 au 23 juillet 2018. Les objectifs de cet atelier étaient la découverte d’une technique de dessin, la découverte de son environnement et promenade en péniche, découverte de l’Ancre et l’éducation au regard sur le paysage. 58 enfants ont participé : 32 pour les plus jeunes, 26 pour les plus âgés.

Pendant l’exposition *Builing Site, Cinq installations de Richard Niessen*

Camouflage club conçu par Team Thursday: le studio de design néerlandais a imaginé un atelier pour rebondir avec l'exposition de Richard Niessen. Trames, couleurs, motifs et codes secrets sont à l'honneur pour construire des structures graphiques et architecturales étonnantes...

Interventions en milieu scolaire

Projet Artistique Globalisé « Cartes sensibles » avec Timothée Gouraud : l'intervenant, Timothée Gouraud, graphiste et passeur d'images, a mené un travail artistique autour du territoire pendant une durée de 72 heures d'interventions pédagogiques. 107 élèves de PS au CM2 des écoles élémentaires de Mandres et de Bricon. Par ailleurs, le lien est fait avec le Signe à travers des visites de différentes expositions et des ateliers avec les équipes de médiation. Une restitution des travaux des élèves a été organisée au Signe.

Projet Artistique Globalisé « De la typographie à l'enluminure » avec Sandrine Nugue : le projet s'est articulé autour d'un évènement majeur qui a eu lieu à Langres en 2018 : "Langres à la Renaissance". Cet évènement, à vocation culturelle, scientifique et touristique, associait différents acteurs de la ville et de son territoire en lien avec le thème et la valorisation du patrimoine. Ce fut l'occasion de proposer aux classes un parcours autour de la lettre et qui concerne plusieurs domaines : histoire des arts, arts plastiques, littérature... Les scolaires ont bénéficié des visites de expositions et des ateliers du Signe. 495 élèves issus de la classe de CM1/CM2 de l'école de Pressigny, de la classe de CM1/CM2 de l'école de Guyonville & de la classe de CM2 de l'école élémentaire La Bonnelle de Langres, du collège des 3 provinces de Fayl-la Forêt, du collège Françoise Dolto de Nogent, de la classe option graphisme du collège La Rochotte et du collège Louise Michel. Sandrine Nugue a assuré 408 heures d'interventions pédagogiques lors de ce projet scolaire 2018-2019.

Pôle de Ressources pour l'Education Artistique et Culturelle « Design graphique » : Dans le cadre de la préfiguration du PREAC Design graphique, le Signe a organisé en partenariat avec Canope et la DSDEN une journée de formation le 14 novembre 2018 en direction des enseignants du 1^{er} degré avec Eloïsa Perez « Découvrir et s'initier au design graphique pour une pratique dans les classes ». 40 enseignants ont participé à cette journée de formation.



PAG Typographie Sandrine Nugue



PAG Cartes Sensibles Timothée Gouraud



Atelier beatbox Adrien Contesse



Panorama au fil de l'eau Gala Vanson



Visite scolaire Chemin papier



Visite scolaire Les Petits spécimens Opus 2

Pour les publics à besoins spécifiques

Les partenariats engagés au cours des deux précédentes années ont été consolidés et augmentés. Une offre de visite couplée à des ateliers est adaptée aux publics, prenant en considération les spécificités cognitives, moteurs et sociales de chacun. Des projets spécifiques organisés sur plusieurs séances et abordant des thématiques précises ont également été proposés à certaines institutions. Partenariats développés :

- Milieu hospitalier : Centre hospitalier de Chaumont : E.H.P.A.D. de Riaucourt / Hôpital de jour - École Buissonnière / E.H.P.A.D. de la Maison de l’Osier Pourpre / IME Val de Suize
- Champ social : Centre Social le Point Commun / Culture du Cœur / Association Initiales / France Terre d’Asile – CADA
- Milieu pénitentiaire : Protection Judiciaire de la Jeunesse / SPIP Aube-Haute Marne / Maison d’Arrêt de Chaumont

Cycle IME. Public : jeunes atteints de déficiences cognitives et comportementales. Dates : octobre 2017-juin 2018 / novembre 2018-juin 2019. Le cycle initié en 2017 avec l’IME du Val de Suize se poursuit durant l’année scolaire 2018-2019 avec 6 jeunes pensionnaires de l’Institut médico-éducatif. Ce cycle s’appuie sur la programmation d’expositions proposée par le Signe et permet une sensibilisation approfondie au design graphique.

Les Boîtes Graphiques Hors-les-Murs. Institutions : E.H.P.A.D. / IME. Dans l’objectif d’offrir à chaque individu une sensibilisation au graphisme, des ateliers sont déployés au sein même de certaines institutions accueillant des publics dits « empêchés ». Ces derniers s’appuient sur la collection des Boîtes Graphiques. Une attention particulière est portée sur le choix des boîtes au regard de la stimulation de certaines compétences et sens.

Demandez le programme ! Captain Ludd / Paul Buros & Martin Guillaumie. Dates : du 23 au 26 octobre 2018. Publics : habitants du quartier de La Rochotte. Dans le cadre de l’Appel à projet Contrat de ville 2018, un atelier de 4 jours a été proposé aux habitants du quartier prioritaire de La Rochotte. Implanté au cœur du quartier, cet atelier repose sur une idée simple : donner des outils aux habitants dans l’objectif de fabriquer des moyens d’expression publique utilisables en autonomie.

Faire rentrer le numérique à l’hôpital – l’application Oscilia, Pauline Fourest & Hector de Lacroix de Lavalette. Dates : 19 & 20 février 2018. Publics : Hôpital de jour, l’École Buissonnière / E.H.P.A.D de Riaucourt. Des ateliers autour de l’application Oscilia ont été déployés au sein de l’E.H.P.A.D de Riaucourt et de l’hôpital de jour l’École Buissonnière. Cette application hybride conjuguant l’utilisation de supports numériques et papier permet de dessiner une harmonie sonore. Outre le fait d’être sensibilisés au design graphique, les résidents ont eu l’occasion de s’initier aux tablettes numériques.

Projets « Être français » et « Soleils » Fabrication Maison. Publics : CADA / Point Commun / Le Vestiaire. Dates : mars 2017-mars 2018 & 2018-mai 2019. Durant l’année 2018, le Signe a poursuivi son soutien apporté au studio Fabrication Maison. La restitution du projet « Être Français » s’est déroulé le 28 mars 2018 à la Maison Quarante-4. En 2019, le projet « Soleil » proposera des ateliers de graphisme aux salariés de l’association de réinsertion Le Vestiaire. La restitution, au cœur du quartier de La Rochotte, se déroulera pendant le week-end d’ouverture de la Biennale internationale de Design Graphique.

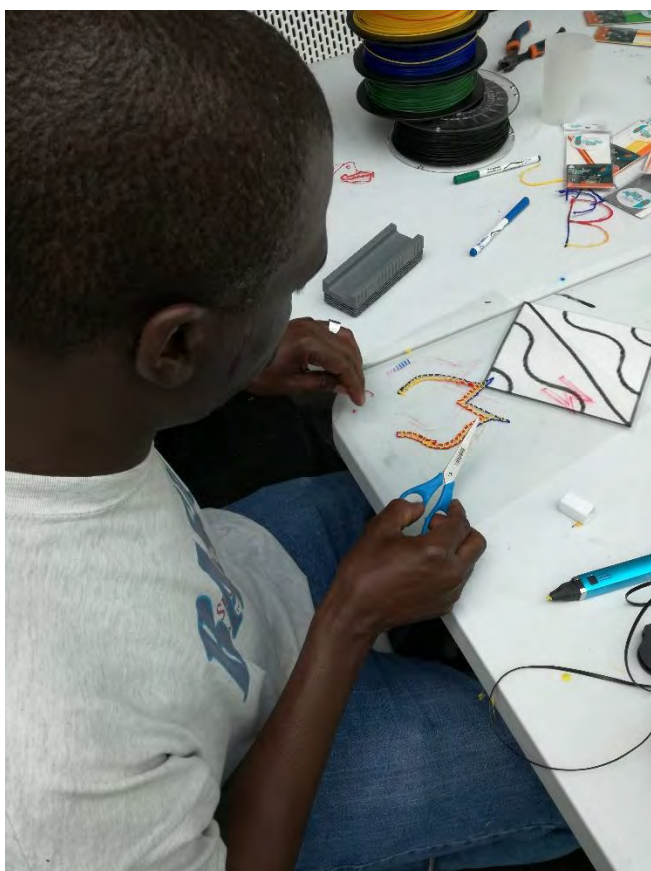
L’État des âmes. Publics : Maisons d’arrêt de Chaumont et de Troyes. Un travail de partenariat a été engagé avec le SPIP Aube-Haute Marne afin de fournir aux auteurs participants au projet « L’État des âmes », une sélection d’affiches. Suite à cela, trois détenus permissionnables viendront découvrir le Signe en février 2019.



École Buissonnière, atelier Écoute-voir



Atelier « Demandez le programme »



Atelier Typo-acoustique



Atelier Oscilia, EHPAD de Riaucourt, février 2018

L'offre de formation et de ressources

Les conférences

Dans le cadre de la programmation culturelle, le pôle des publics propose régulièrement des conférences faisant écho aux expositions et parcours en place au Signe. Ces conférences s'adressent à un grand public ayant pour objectif d'éclairer un aspect spécifique des œuvres et outils exposés.

Conférence du collectif Super Terrain sur leur projet « Galaxy Gutenberg » 11 Janvier 2018 à 18h30 au Cinéma A l’Affiche : Au cours de l'année 2017, le collectif initie le projet Galaxy Gutenberg, une expérience de travail en itinérance à travers l'Europe, à la rencontre de différents acteurs de l'impression et de l'édition contemporaine. Dix étapes pour autant de rencontres et collaborations avec des éditeurs, artistes, designers graphiques, ateliers d'impressions ou encore espaces d'expositions pour créer la collection d'ouvrages imprimés Galaxy Gutenberg.

Conférence de Patrick Paleta et Stéphane Buellet du studio de design visuel Chevalvert « Rien ne se perd » 14 février 2018 à 18h30 au Plateau du Signe : Patrick Paleta et Stéphane Buellet, les co-fondateurs du studio de design présentent les principaux projets du studio depuis ses débuts en 2007, illustrant l'approche du design ouvert, multidisciplinaire et transversal. Les réalisations du studio se partagent entre des commandes institutionnelles, culturelles, industrielles et des projets auto-produits. L'expérience et le savoir-faire du studio offrent un regard croisé sur l'approche des problématiques et permet ainsi d'apporter des réponses pertinentes et cohérentes dans chaque domaine du design graphique

Conférence de Etienne Mineur, graphiste "Des jeux vidéo en papier" 15 mars 2018 à 18h30 au Cinéma A l’Affiche : Volumique est un studio d'invention, de conception et de développement de nouveaux types de livres, de jeux et de jouets, basés sur la mise en relation du tangible et du numérique. C'est l'occasion de présenter de nombreux projets et prototypes liant des objets physiques à des supports numériques.

Conférence de Vincent Tuset-Anres, commissaire de l'exposition « Chemin Papier, illustration et ses marges » 15 juin à 18h30 au Cinéma A l’Affiche : Vincent Tuset Anres revient sur l'exposition Chemin papier, l'illustration et ses marges dont il est co-commissaire et qui s'intéresse directement à la démarche personnelle d'une quinzaine de créateurs contemporains - parmi les plus talentueux de la scène internationale de l'illustration - en les invitant à présenter des séries de dessins originaux et des documents imprimés (livres, affiches, fanzines, objets, périodiques). La conférence tout comme l'exposition déborde ainsi du cadre pour s'intéresser plus largement aux liens entre dessin et édition, entre illustration et design graphique, et considérer l'illustration comme un point de rencontre entre une pluralité d'arts appliqués.

Les workshops

Outre l'accueil d'étudiants par l'équipe de médiation pour des visites commentées agrémentées d'un atelier de création, le pôle des publics propose des workshops, des visites et des présentations sur mesure pour répondre aux problématiques et besoins spécifiques liés aux cursus.

Workshop avec le studio Super Terrain 10-12 janvier 2018 au Signe. Public : les étudiants de Licence Pro Edition et Graphisme URCA (15 étudiants). « Toute la RISO que j'aime. Johnny Hallyday années 1960>1980 », Retranscription graphique imprimée en RISO de la discographie de Johnny. Dans un rythme de production soutenu et expérimental, les binômes auront en charge la réalisation d'une série d'images conçues à partir de hits avec des contraintes quotidiennes en terme de temps, outils, couleurs, mode d'impression, texte/image... L'édition finale réunit l'ensemble des images, imprimée en trente exemplaires.

Workshop avec le studio Chevalvert 12 au 16 février 2018 au Signe. Public : 40 étudiants de l'ESAD Reims, 12 étudiants de l'IED Madrid autour de « *Tout se Transforme* ». L'identité graphique proposée par Chevalvert (composée de 3 couleurs et de multiples composants graphiques géométriques) est "diffusée" au sein des espaces du Signe. Le défi est donc d'insuffler l'identité graphique du cycle au-delà de l'espace d'exposition, dans les espaces du Signe. Cette diffusion se fait en s'appuyant sur différents domaines de création (design graphique, design objet et animation) et sur différents support (papier, objet physique et écran). Le principe du workshop étant d'appréhender globalement les questions de communication autour du cycle et d'accueillir avec générosité tous les publics, notamment les enfants. Production/Restitution : éléments de design, documents de communication dans les espaces du Signe.

Workshop avec le graphiste Sébastien Marchal du 19 au 21 mars 2018 au Signe. Public : Etudiants de 2^{ème} année BTS Communication Visuelle, média imprimés, du Lycée Charles de Gaulle (14). Travail de mise en image autour du thème « *Cultiver, récolter* » sur une réflexion mise en commun. Restitution : impressions traceur dans le café au mois de juin / impression cartes postales en RISO.

Workshop avec les graphistes Serge Serov (RU) et Peter Bankov (RU) du 4 au 9 mai 2018 au Signe. Public : 44 étudiants recrutés par Golden Bee Academy de Moscou, 5 étudiants de l'ESAD Cambrai et 3 étudiants de la formation DSAA de Chaumont. Ce workshop propose un cours intensif sur le développement du potentiel créatif à travers des exercices de composition, de développement d'une pensée design, de l'improvisation en matière de typographie et calligraphie. Des conférences, un cours collectif ainsi qu'un suivi individuel servent à s'affranchir des stéréotypes en gagnant de la liberté, révélant des compétences et donnant des opportunités de développement professionnel et personnel. Une attention particulière est portée à l'affiche – qui offre aujourd'hui une grande liberté créative ainsi qu'un important potentiel innovateur.

Découverte du Signe, 17 et 18 avril 2018 au Signe. Public : 50 étudiants en 4^{ème} année de l'ESAD Saint Etienne. Visites commentées des expositions en cours, l'atelier avec PPAF et atelier Coucou Papier, rencontres avec agents du Signe, découverte du projet des maisons électriques dans le grand centre-ville de Chaumont.

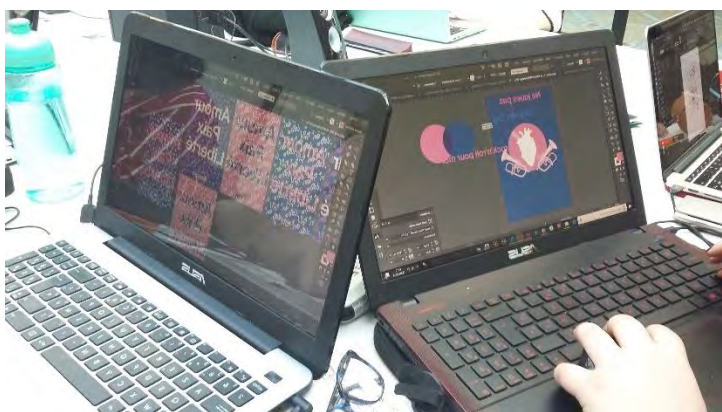
Workshop « Soleils » avec Jean-Marc Brétegnier et Philippe Bissières du 22 au 25 octobre au Signe. Public : 25 étudiants en 4^{ème} année en alternance au Campus de la Fonderie de l'Image à Bagnolet. Un workshop de quatre jours sur la création d'image autour du projet global « Soleils » initié par Fabrication Maison. La restitution – comprenant le procédé de création et la genèse a eu lieu à la galerie du Signe avec une scénographie pensée conjointement avec les étudiants.



Conférence de Super Terrain



Conférence d'Etienne Mineur



Workshop avec Super Terrain
et Peter Bankov



Workshop avec Serge Serov

L'offre événementielle

Les vernissages

En 2018 le Signe a souhaité marquer ses vernissages par des offres spécifiques et thématiques, qui s'inspirent des expositions, en proposant une prolongation de l'expérience du spectateur par des ambiances festives et graphiques. Ainsi, le parcours jeunesse Les Petits Spécimens a été organisé à 16h — l'heure du goûter, avec un habillage de l'accueil du Signe dans les tonalités de l'enfance, avec un goûter à la grenadine, madeleines et bonbons.

Le second vernissage, Chemin papier, le 31 mars, était une invitation à l'art de vivre tout en papier et l'impression, grâce à une Performance de salon de Nicole Crème. À l'instar d'une démonstration de sérigraphie, l'artiste a réalisé cette performance sur des chutes du papier de la scénographie de l'exposition. Les artistes présents au vernissage se sont joints à la performance, en dessinant aux côtés du public du Signe. Ces dessins collectifs ont été offerts au public du vernissage. Véritable amplification de l'exposition, cette ouverture événementielle a été aussi l'occasion d'offrir au public une ambiance musicale par DJ Pal.

L'ouverture des expositions « Building Site, Cinq installations de Richard Niessen » et « Pierre Faucheux, Espaces de lecture, lecture d'espaces », le 22 novembre, a été organisé en collaboration avec le Salon du livre de Chaumont. Cette association, le temps d'un weekend a donné lieu à un véritable weekend culturel, que le vernissage a inauguré. Un atelier participatif créé et mené par le collectif Le Tâche Papier a réuni le public autour des tatouages éphémères et créations de cartes postales, aux formes géométriques et architecturales, inspirés des expositions.

Les événements et les concerts

Dans sa volonté d'enrichir ses liens avec ses publics, le Signe a proposé tout au long de l'année 2018 des rendez-vous éclectiques, pour des sorties entre amis ou en famille.

Animations

Animations autour des langages numériques **Code ta famille ! et La manette humaine** : Jeux de société et bidouilles électroniques pour petits et plus grands pour plonger dans un monde numérique, avec l'association des Petits Débrouillards. 8 et 11 mars, 26 et 29 avril

Soirées jeux de société : En association avec la Gare à Jeux, le Signe a donné rendez-vous aux amateurs des jeux de société, le 30.08 et le 30.11.

Rencontres

Du graphisme et des bulles, 22 mars : Rencontre avec Jérôme Lefèvre, critique d'art et commissaire d'expositions, autour du champagne, de la viticulture biologique et de la commande graphique et la création de l'identité de la maison Eliane Delalot, par studio ABM.

Humour et graphisme, 12 avril : Rencontre avec les auteurs du livre « Une approche décontractée de l'histoire du graphisme » des éditions du Monte en l'air, Toma Bletner et Yassine, qui ont prouvé que graphisme et humour font parfois bon ménage.

Concert-rencontre sur le beatbox 5 avril : Démonstration de l'écriture du beatbox et rencontre avec Antoine Pinchaud dit Andro, champion de France de beatbox, 2015.

Concerts

Le Signe a proposé de nombreux concerts en partenariat avec les conservatoires de Chaumont et de Langres. À raison de près d'un concert par mois, Plusieurs différentes formations de jazz issues des écoles de musique se sont produites au café du Signe, pendant les nocturnes de jeudi.

Les élèves du conservatoire de Chaumont se sont également produits au Signe lors des rendez-vous de l'Heure musicale, le 22 février, ou la grande Rencontre Saxophones, le 25 mai, et la rencontre au son du clavecin, le 2 décembre.

En partenariat avec Subwave Records, le Signe a programmé des concerts de rock, pop et électro, en passant par la chanson française. Au programme en 2018 : Moena Acoustic duo, Infrager, Chinese Dog, La Zone de Ramsay Hunt.



Vernissage Chemin Papier, atelier Nicole Creme Papier



Vernissage Building Site, atelier Tâche



Finissage de l'exposition Les Petits Spécimens 2, Superparade de Guillaumit



Concerts de septembre au Signe

3. La collection

La conservation et la documentation

Acquisitions et dépôts

Dons manuels sous forme d'échange : avec le Museum Für Gestaltung (Zurich) pour l'envoi de leur production annuelle d'affiches d'annonce en échange de celles du Signe : 7 affiches reçues en décembre seront restituées à l'inventaire 2018.

Dons manuels simples :

- Régularisation de l'entrée de l'affiche Jazgdor à Strasbourg (2011) d'Helmo dans les collections, le 24 septembre 2018.
- Production annuelle des 4 affiches d'annonce du Nouveau Relax de Vincent Perrottet, décembre 2018.
- Entrée des 26 affiches de Braulio Amado, exposées dans le cadre de l'exposition Chemin Papier, décembre 2018.

Achats : Inventaire des 8 affiches d'annonce d'exposition du Signe (Opus II et Chemin papier). Les 6 variantes d'affiches d'annonce commandées à Mathias Schweizer pour les expositions d'automne seront restituées à l'inventaire 2018.

Dépôt : Marsha Emanuel, en qualité d'épouse et d'ayant-droit du graphiste français Pierre Bernard (1942-2015) a consenti au dépôt des archives relatives à la production de l'Atelier de Création graphique (1989-2015). Estimé à 2500 affiches, 25 cartons à dessin et 75 caisses à archives, l'inventaire de ce fonds est assumé par le Pôle des Expositions et des Collections à hauteur d'une journée et demi par semaine. Entre le 5 septembre et le 31 décembre 2018, 4046 pièces ont été saisies informatiquement.

Sensibilisation

- Mise à jour du questionnaire en ligne Muséofile / Base de référencement Musée de France, en juillet 2018.
- Organisation logistique du séminaire des étudiantes de l'Université de Reims (section Histoire et métiers du livre), le 24 octobre au Signe : mouvement de 13 pièces (5 issues du Fonds Dutailly et 8 des Fonds contemporains).
- Conférence dans le cadre de la journée d'étude intitulée « Dons, legs et politiques muséales en France du Second Empire à nos jours », 21 novembre, INHA : « Quand l'identité d'une collection fait territoire », <https://www.youtube.com/playlist?list=PLsl8NW3Vv6T0yU7cKLrmmzj47rKQD2v5Y>
- Conférence devant les étudiants de l'Université de Reims (section Design éditorial et graphique) au Signe, le 14 décembre : « La collection d'affiches de Chaumont : du legs Dutailly au concours international »

Informatisation

Afin d'anticiper la fin du marché public en février 2019 pour le logiciel actuel en termes de BackOffice dédié à la gestion des collections, une solution expérimentale est en cours de développement depuis le mois de juillet, permettant à terme la migration des données.

La diffusion

Expositions hors les murs

- « L'Europe à l'affiche. Les collections du Signe », Hôtel de région Grand Est, Strasbourg, 30 avril-25 mai 2018 : 35 affiches contemporaines
- « Une invitation au voyage. Tourisme dans les collections du Signe », Péniche selon un itinéraire dans villages de la région, juillet-octobre 2018 : 10 affiches reproduites

Prêts

- Musée du Château de Flers (Normandie) : 8 pièces Dutailly avec cadres alu – retour le 4/12 : 19 mai au 25 novembre 2018
- Stedelijk Museum (Amsterdam) : Nomadic Chess (installation composée de 130 pièces) : 3 octobre 2018 au 13 janvier 2019
- Echirolles (Isère) : 3 affiches contemporaines – retour le 15/02 : 17 novembre 2018 au 31 janvier 2019

Reproductions

- « Bicentenaire de Jacques Offenbach », reproduction de 14 visuels d'affiches (coll. Dutailly) pour l'exposition à la mairie du 9e (Paris) et pour le catalogue, avril 2018.
- « La Scala », reproduction de 6 visuels d'affiches (coll. Dutailly) pour l'exposition, avril 2018.
- « La Scala », reproduction de 11 visuels d'affiches (coll. Dutailly) pour la publication chez Actes Sud, avril 2018.
- « ça m'intéresse Histoire », reproduction d'un visuel d'affiche (coll. Dutailly) pour la publication d'un article sur l'affaire Fualdès, juin 2018.
- « Le modèle en noir. De Géricault à Matisse » au musée d'Orsay, reproduction de deux visuels d'affiches (coll. Dutailly) pour le catalogue, novembre 2018.

Installation Nomadic Chess au sein de l'Exposition *Metahaven* au Stedelijk Museum, Amsterdam, 3 octobre 2018 au 13 janvier 2019
Photo : Hadewych van Heugten



« L'Europe à l'affiche. Les collections du Signe », Hôtel de région Grand Est, Strasbourg, 30 avril-25 mai 2018
Photo : Pascal Legoux

« Une invitation au voyage. Tourisme dans les collections du Signe », Péniche selon un itinéraire dans villages de la région, juillet-octobre 2018
Photo : Pascal Legoux



4. Les publics

La fréquentation

Le Signe est ouvert l'après-midi, de 14h à 18h, du mercredi au dimanche, pour le grand public (public autonome). Les horaires ont été modifiés en novembre pour les jeudis soirs avec une fermeture comme pour les autres jours, à 18h et non plus à 21h. Le Signe est ouvert toute la journée du lundi au vendredi pour les réservations de groupes scolaires et étudiants et pour des réservations de groupes divers, du lundi au dimanche, toute la journée.

En semaine, ce sont en majorité des scolaires et étudiants en groupe qui viennent au Signe ainsi que quelques chaumontais.

Les samedis et dimanches, les visiteurs sont principalement des familles chaumontaises (les enfants déjà venus avec leur école sont nos principaux ambassadeurs) et d'autres départements. Un nombre non négligeable de chaumontais découvrent encore le Signe.

Les visiteurs étrangers et touristes sont principalement comptés en périodes de vacances et estivale. Les touristes, notamment ceux étrangers, viennent au Signe parce qu'ils ont sélectionné Chaumont comme ville étape (parfois pour le Signe).

Les personnes d'autres départements sont surtout venus grâce à la presse (ceux qui viennent par la presse sont des publics curieux qui peuvent venir pour une expo précise (Chemin papier et Pierre Faucheux par exemple) mais aussi pour la collection d'affiches dont le Signe a la charge.

Les tableaux suivants détaille la fréquentation premièrement par mois, deuxièmement pour les ateliers et visites tous publics, troisièmement pour les scolaires (hors workshops) et quatrièmement pour les événements.

2018												
	janvier	février	mars	avril	mai	juin	juillet	août	septembre	octobre	novembre	décembre
Visiteurs expositions	adultes	400	529	473	570	509	480	474	277	340	226	576
	enfants	56	359	153	135	64	36	67	84	49	37	86
	collegiens	24	29	55	79	117	13	19	16	11	11	41
	lycéens	17	17	68	48	10	16	16	41	20	16	41
	étudiants	33	107	45	175	56	30	35	35	65	40	47
espace de convivialité	Café	20	7	34	85	49	28	26	28	39	44	94
	table de travail	5	0	1	8	9	5	2	2	4	0	7
Visites commentées + atelier	Adultes	240	84	186	346	296	172	0	558	125	27	228
	enfants	15	234	686	484	112	347	14	62	60	220	272
Evénements	123	594	445	1015	245	2985	77	20	355	100	270	
Privatisations	150	104		50	238	131			15	125	563	80
TOTAUX	1083	2064	2146	2995	1705	4049	1015	712	1408	945	1454	1472
total 2018	21048											

FREQUENTATION ATELIERS ET VISITES TOUS PUBLICS 2018						
EXPOSITION	TITRE	CRÉATION DE L'ATELIER	DATES	NOMBRE D'ATELIERS PROPOSÉS	EFFECTIF	
ATELIERS DU MERCREDI						
LES PETITS SPECIMENS - TOUT SE TRANSFORME	Une série graphique	POP + SILOS	Fév.-avril	4	38	
CHEMIN PAPIER - L'ILLUSTRATION ET SES MARGES	Sur le chemin j'ai rencontré...	Livia Marchand	Mai-Juin	8	53	
RICHARD NIESSEN - BUILDING SITE	Landscape	Mari Kanstadt-Johnsen + POP	Juillet	4	28	
	Camouflage club	Team Thursday	Décembre	4	36	
SOUS-TOTAL						
ATELIERS DU JEUDI SOIR						
LES PETITS SPECIMENS - TOUT SE TRANSFORME	Volume sonore	Les Graphistes Affichés	Mars-avril	4	36	
CHEMIN PAPIER - L'ILLUSTRATION ET SES MARGES	Paths of glory	OASP	Mai-Juin	6	53	
RICHARD NIESSEN - BUILDING SITE	Séigraphie	Le Tâche Papier	Nov.-Déc.	4	33	
SOUS-TOTAL						
ATELIERS PENDANTS LES VACANCES SCOLAIRES						
LES PETITS SPECIMENS - TOUT SE TRANSFORME	Scratch Orchestra	Dorothee Arnaud	Février	2	12	
	Les aventures du petit train postal	Julie Stephen Chheng	Mars	2	26	
	Les stickers augmentés		Mars	2	26	
	Écoute-voir	PPAF / Adrien Chacon & Julien Molland	Mars	2	4	
	Écrite et apprendre le beatbox	Adrien Contesse	Avril	2	84	
	Typo acoustique	PPAF / Adrien Chacon & Julien Molland	Avril	1	6	
	Panorama sans fin	Gala Vanson	Juillet	8	59	
	Icôles Box	Bibliothèque sans frontières	Octobre	3	80	
	SOUS-TOTAL					
	VISITES COMMENTÉES					
RALPH SCHRÄIVOGEL	Visites commentées		Janv.-Fév.	2	25	
L'AFFICHE ILLUSTRÉE À LA BELLE ÉPOQUE	Visite théâtralisées : ma parole, elles s'affichent		Janvier	1	91	
CHEMIN PAPIER - L'ILLUSTRATION ET SES MARGES	Visites commentées		Avril-Sept.	8	63	
RICHARD NIESSEN - BUILDING SITE	Visites commentées		Nov.-Déc.	2	48	
PIERRE FAUCHEUX - ESPACES DE LECTURE, LECTURE D'ESPACES	Visites commentées		Nov.-Déc.	1	10	
SOUS-TOTAL						
TOTAL						
				14	237	
				70	811	

FRÉQUENTATION SCOLAIRES (ATELIERS+VISITES) 2018							
DATE	ETABLISSEMENT	NIVEAU	LOCALISATION	EXPOSITION	EFFECTIFS	EFFECTIFS PAR EXPOSITION	
CRECHES							
19/03/2018	Crèche du Cavalier	Crèche	Chaumont	Les Petits Spécimens	12	36	
26/03/2018	Assistante maternelle	Bébés	Chaumont		12		
26/03/2018	Assistante maternelle	Bébés	Chaumont		12		
TOTAL					36		
MATERNELLES							
16/02/2018	Ecole Maternelle	GS/PS/MS	Juzennecourt	Les Petits Spécimens	25	278	
20/02/2018	Jean Macé	GS/PS/MS	Chaumont		25		
15/03/2018	Jean Macé	MS	Chaumont		26		
20/03/2018	Jean Macé	PS	Chaumont		25		
29/03/2018	Ecole Maternelle	PS/MS/GS/CP	Mandres		39		
30/03/2018	Ecole Maternelle	PS/MS	Nogent		46		
02/04/2018	Ecole Equitaine	GS	Nogent		47		
06/04/2018	Herriot	GS	Chaumont		22		
06/04/2018	Herriot	MS	Chaumont		23		
14/06/2018	Voltaire-Moulin	GS	Chaumont	46	156		
18/06/2018	Ecole Cailletet	TPS/PS/MS/GS	Châtillon-sur-Seine	47			
21/06/2018	Ecole Maternelle	PS/MS/GS	Breuvannes-en-Bassigny	26			
29/06/2018	Lafayette	TPS/PS	Chaumont	20			
06/07/2018	Ecole Maternelle	PS	Villiers-le-Sec	17	98		
03/12/2018	Lafayette	MS	Chaumont	23			
03/12/2018	Lafayette	GS	Chaumont	28			
04/12/2018	Lafayette	TPS/PS	Chaumont	23			
04/12/2018	Lafayette	PS/MS	Chaumont	24			
TOTAL					532		
PRIMAIRES							
15/02/2018	Sainte-Marie	CP	Chaumont	Les petits Spécimens	26	563	
19/02/2018	Jean Macé	CP	Chaumont		26		
19/02/2018	Jean Macé	CE1	Chaumont		26		
20/02/2018	Ecole primaire	CP/CE1/CE2	Brottes		19		
21/02/2018	Lafayette	CP/CE1	Chaumont		22		
12/03/2018	Ecole primaire	CP	Jonchery		15		
12/03/2018	Ecole primaire	CE1/CE2	Jonchery		27		
13/03/2018	Ecole primaire	CM1/CM2	Jonchery		29		
14/03/2018	Jean Macé	CE2	Chaumont		19		
16/03/2018	Ecole primaire	CM1/CM2	Guyonville		15		
16/03/2018	Ecole primaire	CM2	La Bonnelle		13		
16/03/2018	Ecole primaire	CM1/CM2	Pressigny		12		
20/03/2018	Ecole primaire	CP/CE/CE2	Graffigny		17		
20/03/2018	Ecole primaire	CM1/CM2	Graffigny		15		
21/03/2018	Ecole primaire	CP/CE1/CE2	Brottes		19		
22/01/2018	Herriot	CM1	Chaumont		19		
22/01/2018	Ecole primaire	CM1/CM2	Brottes		25		
04/04/2018	Ecole primaire	CM1	Brottes		25		
10/04/2018	Ecole primaire	CM1	Saint-Blin		34		
10/04/2018	Ecole primaire	CE2	Saint-Blin		32		
10/04/2018	Sainte-Marie	CE1	Chaumont		23		
12/04/2018	Ecole primaire	CE1/CE2	Bricon		22		
12/04/2018	Ecole primaire	CM1/CM2	Bricon		20		
13/04/2018	Ecole primaire	CE2	Breuvannes		14		
13/04/2018	Ecole primaire	CM1/CM2	Graffigny		17		
17/04/2018	Ecole primaire	CP/CE1/CE2	Clefmont		13		
17/04/2018	Ecole primaire	CM1/CM2	Clefmont		19		
22/05/2018	Ecole primaire	CE2/CM1/CM2	Esnouveaux		30		262
29/05/2018	Ecole primaire	CP	Chateauvillain		21		
29/05/2018	Ecole primaire	CE1	Chateauvillain		19		
29/05/2018	Ecole primaire	CE1/CE2	Chateauvillain		17		
06/06/2018	Jean Macé	CE1	Chaumont		27		
22/06/2018	Lafayette	CP	Chaumont		22		
26/06/2018	Sainte-Marie	CE1	Chaumont		23		
28/06/2018	Voltaire-Moulin	CM1/CM2	Chaumont		20		
13/09/2018	Ecole primaire	CP/CE1	Brottes		25		
13/09/2018	Ecole primaire	CM1/CM2	Choignes-Chamarandes		28		
14/09/2018	Ecole primaire	CE2/CM1/CM2	Brottes		30		
26/10/2018	Voltaire-Moulin	CE2/CM1	Chaumont		25		
26/11/2018	Voltaire-Moulin	CE2/CM1	Chaumont		25		
27/11/2018	Ecole Ferry	CE1	Saint-Dizier		25		
27/11/2018	Ecole Ferry	CM1/CM2	Saint-Dizier		25		
20/11/2018	Ecole primaire	CP	Joinville	25			
30/11/2018	Ecole primaire	CM2	Montier-en-Der	25			
30/11/2018	Voltaire-Moulin	CM2	Chaumont	25			
18/12/2018	Sainte-Marie	CE1	Chaumont	29			
18/12/2018	Ecole primaire	CE2/CM1	Andelot	17			
18/12/2018	Ecole primaire	CM1/CM2	Andelot	17			
TOTAL					1063		

COLLEGES							
21/02/2018	Saint-Saëns	Internes	Chaumont	Les petits Spécimens	10	174	
13/03/2018	La Rochotte	Parcours d'excellence	Chaumont		13		
15/03/2018	La Rochotte	Parcours graphisme	Chaumont		10		
05/04/2018	Collège	5ème	Colombey-les-deux-Eglises		20		
06/04/2018	Lycée Diderot	3ème	Chaumont		22		
16/04/2018	Collège Oudinot	6ème	Chaumont		32		
17/04/2018	Collège	6ème	Langres		35		
19/04/2018	Collège Oudinot	6ème	Chaumont		32		
04/06/2018	Louise Michel	6ème	Chaumont		25		149
08/06/2018	Louise Michel	6ème	Chaumont	20			
12/06/2018	Collège	6ème	Colombey-les-deux-Eglises	31			
21/06/2018	Collège	3ème	Chalindrey	20			
03/07/2018	La Rochotte	ULIS + CASNAV	Chaumont	28			
16/10/2018	Herriot	CE1	Chaumont	25			
23/11/2018	Collège	6ème	Chaumont	25	47		
29/11/2018	Louise Michel	6ème SEGPA	Chaumont	12			
04/12/2018	Saint-Saëns	ULIS	Chaumont	10			
TOTAL					370		
LYCEES							
13/04/2018	Lycée Charles de Gaulle	2nd	Chaumont	Les petits Spécimens	40	51	
16/04/2018	Lycée Charles de Gaulle	MANAA	Chaumont		11		
05/06/2018	Prép'Alternance	CFA	Chaumont	Chemin Papier	10	10	
06/12/2018	Lycée Charles de Gaulle	1ère	Chaumont	Niessen + Faucheux	22	72	
11/12/2018	Maison de Buxières	CAP	Buxières-les-Mines		25		
12/12/2018	Maison de Buxières	CAP	Buxières-les-Mines		25		
TOTAL					133		
FORMATIONS SUPERIEURES (hors workshops)							
18/01/2019	ENSAAM PARIS		Paris	RALPH SCHRAIVOGL	41	83	
18/01/2019	Lycée Charles de Gaulle	DSAA	Chaumont		12		
30/01/2019	Lycée Charles de Gaulle	BTS 1	Chaumont		30		
22/01/2018	Lycée Charles de Gaulle	Classe Américain+Français	Chaumont + USA	Les petits Spécimens	33	168	
	Prépa Graphisme		Paris		54		
16/04/2018	Lycée Charles de Gaulle	MANAA	Chaumont		33		
17/04/2018	ESA Saint Etienne	1ère année	Saint-Etienne		37		
19/04/2018	Lycée Charles de Gaulle	DSAA 1	Chaumont		11		
15/05/2018	Lycée Charles de Gaulle	BTS 1 & 2	Chaumont		60		243
04/07/2018	Parsons School		Paris		15		
04/09/2018	Lycée Charles de Gaulle	BTS	Chaumont		60		
07/09/2018	Lycée Charles de Gaulle	BTS MI + DCEV	Chaumont		30		
12/09/2018	Ecole Duperré	BTS 2	Paris	49			
13/09/2018	Lycée Charles de Gaulle	DSAA 1	Chaumont	13			
14/09/2018	Lycée Charles de Gaulle	Licence Pro Graphisme	Chaumont	16	132		
03/12/2018	Lycée Charles de Gaulle	DSAA 1 & 2	Chaumont	22			
10/12/2018	ESPE		Chaumont	40			
11/12/2018	Lycée Charles de Gaulle	DSAA 1	Chaumont	12			
14/12/2018	Lycée Charles de Gaulle	MANAA	Chaumont	33			
19/12/2018	Lycée Charles de Gaulle	BTS Design & Volume	Chaumont	25			
TOTAL					626		
TOTAL GÉNÉRAL					2760		

FREQUENTATION EVENEMENTS 2018		
Dates	Evenement	Effectifs
04/01/2018	Kamishibai	11
14/02/2018	Inauguration OPUS 2	350
15/02/2018	Concert Jazz	120
16/02/2018	Concert Subwave	450
22/02/2018	Concert Jazz	10
25/02/2018	Spectacle Risée des Augures	149
01/03/2018	Histoires Kamishibai	29
08/03/2018	La manette humaine	6
11/03/2018	Code ta famille	13
15/03/2018	Concert de jazz	70
22/03/2018	Rencontre Graphisme et Bulles	17
05/04/2018	RENCONTRE BEAT BOX	65
12/04/2018	Rencontre Humour et Graphisme	11
13/04/2018	Grande lessive	176
19/04/2018	Concert jazz	45
22/04/2018	Superparade	350
26/04/2018	Code ta famille	1
29/04/2018	Manette humaine	21
17/05/2018	Concert jazz	60
24/05/2018	CafConc' Subwave	50
29/05/2018	Rencontre saxophone	135
03/06/2018	Représentation AMALGAME x2	225
04/06/2018	Représentation AMALGAME	145
05/06/2018	Représentation AMALGAME	145
21/06/2018	Fête de la musique	200
23/06/2018	Grand Pardon	1000
24/06/2018	Grand Pardon	1000
05/07/2018	CafConc' Subwave	40
30/08/2018	Soirée jeux de société	30
15/09/2018	JEP	309
16/09/2018	JEP	299
29/09/2018	Concert Subwave	300
08/10/2018	Soirée BDE	100
22/11/2018	Inauguration Expo Automne	250
23/11/2018	Cocktail Silos	100
30/11/2018	Soirée jeux de société	20
02/12/2018	Représentation baroque	30
TOTAL		6332

La communication

Diffusion du programme

La communication du Signe s'est affirmée en 2018, par la volonté de s'adresser à tous les publics du département de la Haute Marne. Le Signe a choisi de diffuser son programme trimestriel avec le numéro du dimanche du Journal de la Haute Marne, à raison de 25 000 exemplaires, sur toute la Haute Marne, en renforçant ainsi sa la communication à l'adresse du public local.

Presse et médias

Les relations presse se sont renforcées par l'accompagnement de l'agence Pierre Laporte, qui a conseillé et organisé les relations aux médias nationales pour l'exposition Chemin Papier, en permettant le Signe de gagner en reconnaissance. Les différents voyages de presse ont permis aux journalistes de presses spécialisé, quotidienne ou généraliste de découvrir Chaumont et le Signe. Ainsi, à l'occasion de « Chemin Papier- illustration et ses marges », des journalistes de Télérama, Libération, le Figaro, L'Humanité ou La Vie mais aussi L'Œil, Étapes, les Arts Dessinés, Exponaute ou Artension ont été accueillis au Signe.

Cette grande campagne de communication a été accompagnée par des partenariats médias et des achats de publicité. Ainsi, l'exposition été annoncée dans L'Œil, le Journal des Arts, le Figaro, l'agenda Expo in the City et sa version magazine télévisuel sur LCI, par des achats publicitaires.

Les retombés média ont suivi l'effort des relations presse, avec 295 articles parus, qui ont permis au Signe de gagner en visibilité en France, qui constituait l'enjeu principal de cette stratégie de communication.

Réseaux sociaux

L'équipe du Signe entretient des relations soutenues et régulières avec ses publics via les réseaux sociaux. Les expositions et les différents événements font objet de publications régulières, qui permettent de communiquer avec un public géographiquement éloigné. Les statistiques des abonnés montrent, que la cible atteinte par le compte Instagram du Signe, touche un public de parisiens de moins de 30 ans notamment.

Invitations

Les campagnes d'invitation permettent de diffuser les informations en amont des expositions. D'une part, les invitations imprimées, à l'adresse des élus, les institutions, la profession et les partenaires, permet de valoriser les expositions, par l'édition de belles cartes. D'autre part, les campagnes de communication via le mailing du Signe, permet d'entretenir les liens avec les publics différents fait de graphistes internationaux, de professionnels de la culture, amateurs et visiteurs, souhaitant poursuivre leurs relations avec le Signe à l'issue des visites.

Identité

La nouvelle identité visuelle du signe a été inaugurée en automne 2018. Sa création a été confiée à Mathias Schweizer qui l'a construite à partir de l'interprétation et d'une analyse de ce qu'est le Signe, son programme, son projet artistique et l'histoire du graphisme à Chaumont. Cette identité est modulaire et elle se déploie de multiples façons selon la destination des objets de communication.

La nouvelle identité du Signe prend immédiatement position en faisant disparaître le mot « Signe » lui-même, qui laisse une trace, une empreinte en « S », et en laissant place à une identité fonctionnelle, qui affirme le « Centre National du Graphisme » et son adresse qui souligne « 52000 Chaumont », ville du graphisme, qui se trouve valorisée par l'occupation d'un espace important sur les affiches.

Le Signe, quant à lui, est donc signifié par une boucle qui dessine une lettre « S », et qui signe le Signe. Il est introduit telle une écriture qui se penche sur les objets qu'il valorise en s'y attachant tout en cursives.

Deux créations typographiques accompagnent le logotype du Signe, une typographie joueuse et amicale, à l'instar de l'attitude du Signe.

Le jeu qui est introduit ensuite pour le programme du Signe est celui de la sémiotique. Chaque exposition reçoit un vocabulaire de trois formes qui le signifient et l'estampillent. Ces signes sont présents sur chaque objet de communication relative à l'exposition et le système général de l'identité se décline pour toute exposition, remplaçant le principe d'une affiche programme unique par exposition comme il en a été coutume. Ainsi, symboliquement, le graphisme converge vers le Signe, qui lui, a pour mission de l'accueillir, sous toutes ses formes.



5. La vie et les moyens du groupement

Les instances

L'Assemblée générale

L'Assemblée générale du Groupement est composée de l'ensemble des membres constitutifs, chacun d'entre eux étant représenté par une personne physique. L'Assemblée générale est présidée par le Président du Groupement. Au 31 décembre 2018, étaient membres de l'Assemblée générale du Signe : pour la Ville de Chaumont, Madame Christine GUILLEMY, Maire ; pour le Ministère de la Culture, Monsieur Charles DESSERTY, Directeur du pôle création, Direction régionale des affaires culturelles du Grand Est, élu Vice-Président de l'Assemblée générale du Signe ; pour la Région Grand Est, Monsieur Pascal MANGIN, Conseiller régional, Président de la commission Culture.

Elle s'est réunie 2 fois et a voté 5 délibérations au cours de l'année 2018.

Le Conseil d'administration

Le Conseil d'administration est composé de vingt administrateurs répartis en deux collèges, un collège institutionnel avec voix délibérative et un collège technique avec voix consultative. Il est présidé par le Président du Groupement. Le nombre d'administrateurs fixé pour le collège institutionnel garantit le caractère public du Groupement. Il est composé de

- trois représentants de l'État : Madame Elodie DEGIOVANNI, Préfète de la Haute-Marne ; Monsieur Simon ANDRÉ-DECONCHAT, Chef du département du soutien à la création, service des arts plastiques, Direction générale de la création artistique ; Monsieur Charles DESSERTY, Directeur du pôle création, Direction régionale des affaires culturelles du Grand Est ;
- trois représentants de la Région Grand Est : Monsieur Pascal MANGIN, Conseiller régional, Président de la commission Culture, élu Vice-Président du Conseil d'administration du Signe ; Madame Lilla MERABET, Conseillère régionale, Vice-Présidente déléguée à la Compétitivité, à l'Innovation et au Numérique ; Madame Isabelle HÉLIOT-COURONNE, Conseillère régionale, Présidente de la commission Développement économique ;
- quatre représentants de la Ville de Chaumont : Monsieur Evrard DIDIER, personnalité qualifiée, élu Président du Groupement ; Madame Christine GUILLEMY, Maire ; Monsieur Luc CHATEL, personnalité qualifiée ; Monsieur Paul FOURNIÉ, Adjoint au Maire en charge du graphisme et des arts visuels.

Les administrateurs du collège technique émettent des avis relatifs à l'ordre du jour, permettant d'éclairer les administrateurs du collège institutionnel dans leur processus décisionnel. Il est composé d'un représentant de l'Alliance Graphique Internationale (AGI) France, Monsieur Thomas HUOT-MARCHAND, graphiste, Directeur de l'ANRT ; de deux représentants de réseaux d'écoles d'arts : Monsieur Emmanuel TIBLOUX, Directeur de l'École nationale supérieure des arts décoratifs, pour l'Association nationale des écoles supérieures d'arts ; Monsieur Christian DEBIZE, Directeur de l'École nationale supérieure d'arts de Nancy, pour l'Association des écoles supérieures d'art du Grand Est ; d'un représentant du Lycée Charles de Gaulle de Chaumont, Monsieur Philippe VIOLLON, Proviseur ; d'un représentant de l'Université de Reims Champagne Ardenne, Monsieur Frédéric PIANTONI, Directeur de l'UFR Lettres et Sciences humaines ; d'un représentant de l'Université de Lorraine, Monsieur Olivier LUSSAC, Directeur du Département Arts ; d'un représentant de l'Université de Strasbourg, Monsieur Pierre LITZLER, Directeur de la faculté

des Arts, responsable Master design ; d'un représentant du Centre national des arts plastiques, Monsieur Yves ROBERT, Directeur ; d'un représentant de la Bibliothèque nationale de France, Monsieur Denis BRUCKMANN, Directeur général adjoint ; d'un représentant du Centre national du livre, Madame Emmanuelle BENSIMON-WEILER, Directrice.

Il s'est réuni 5 fois et a voté 47 délibérations au cours de l'année 2018.

Le Conseil d'orientation scientifique

Un Conseil d'orientation scientifique, présidé par le Directeur général du Groupement et composé de personnalités qualifiées désignées par l'Assemblée générale sur proposition du Directeur général, pour une durée de trois ans renouvelables, a pour mission de contribuer à la réflexion sur la définition des orientations scientifiques et culturelles générales du Groupement en délivrant des avis.

Les membres du Conseil d'orientation scientifique ont été nommés par délibérations de l'Assemblée Générale du Signe, les 17 mars 2017 et 14 décembre 2017. Il est composé de : Monsieur Pierre-Yves CACHARD, co-responsable d'Une Saison graphique au Havre, Directeur de la Bibliothèque universitaire du Havre ; Monsieur Giorgio CAMUFFO, graphiste ; Monsieur François CASPAR, graphiste, Président de l'Alliance Française des Designers (AFD) ; Monsieur Tony CÔME, agrégé en arts appliqués, docteur en histoire de l'art, enseignant à l'École européenne supérieure d'art de Bretagne ; Monsieur Christian DEBIZE, directeur de l'École nationale supérieure d'art de Nancy ; Madame Barbara DENNYS, directrice de l'École supérieure d'art et de design d'Amiens ; Madame Amélie GASTAUT, conservatrice, collections publicité et design graphique, Musée des Arts décoratifs ; Madame Caroline GLAZENBURG, conservatrice du design graphique au Stedelijk Museum d'Amsterdam ; Madame Adeline GOYET, designer graphique et typographe, présidente des Rencontres internationales de Lure ; Monsieur Thomas HUOT-MARCHAND, designer graphique et typographe, directeur de l'Atelier national de recherche typographique ; Monsieur Jérôme KNEBUSCH, enseignant à l'École supérieure d'art de Lorraine ; Madame Annick LANTENOIS, docteure en histoire de l'art, enseignante à l'École supérieure d'art et de design de Valence ; Madame Véronique MARRIER, chef de service Mission design graphique, Centre national des arts plastiques ; Monsieur Malte MARTIN, designer graphique, président de l'association Chaumont design graphique ; Monsieur Anthony MASURE, agrégé en arts appliqués, docteur en esthétique, enseignant-chercheur ; Madame Florence DE MECQUENEM, directrice du Bel Ordinaire, Espace d'art contemporain ; Monsieur Vincent PERROTTE, graphiste, ex-directeur artistique du Festival de Chaumont ; Monsieur Vivien PHILIZOT, maître de conférences associé à l'Université de Strasbourg ; Madame Anne-Marie SAUVAGE, responsable de la collection d'affiches, département des Estampes et de la photographie, Bibliothèque nationale de France ; Madame Catherine DE SMET, docteure en histoire de l'art, maître de conférences à l'Université Paris 8 Vincennes-Saint-Denis ; Madame Valérie TESNIÈRE, directrice de la Bibliothèque de documentation internationale contemporaine ; Monsieur Michel WLASSIKOFF, historien du graphisme et de la typographie ; Monsieur Diego ZACCARIA, directeur des affaires culturelles de la ville d'Échirolles, fondateur du mois du graphisme.

Au cours de l'année 2018, le Conseil d'orientation scientifique s'est réuni 4 fois.

Les instances représentatives du personnel

Les dispositions relatives à la mise en place des instances représentatives du personnel ont été délibérées lors du Conseil d'Administration du 4^{er} juin 2018. Le comité technique est composé du Directeur général, président du Comité technique ; de deux représentants du personnel titulaires (assistés de deux représentants du personnel suppléants); du responsable ayant autorité en matière de ressources humaines.

Les élections professionnelles ont eu lieu le 6 décembre 2018 et ont permis la mise en place d'un Comité technique au sein du groupement. Le Comité technique a également les compétences en matière d'hygiène et de sécurité au travail.

Il se réunira pour la première fois le 24 janvier 2019.

L'équipe

Un nouveau directeur général

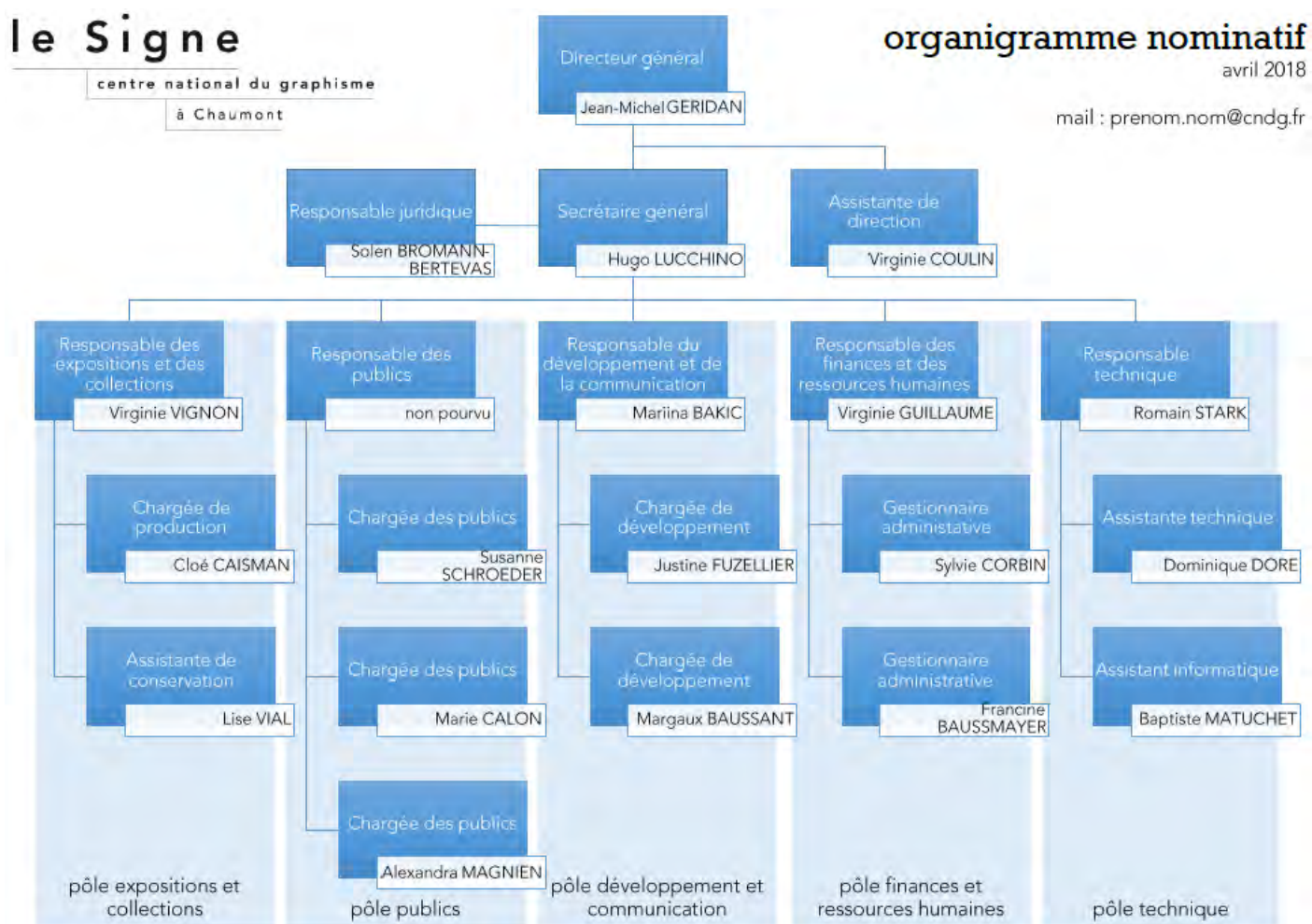
Lors de sa séance du 28 mars 2018, l'Assemblée générale, suivant l'avis du jury de recrutement, a nommé Jean-Michel GERIDAN au poste de Directeur général du Groupement à compter du 1^{er} avril 2018 pour une durée de trois ans, sur la base du projet artistique, culturel et scientifique qu'il a présenté devant le jury de recrutement. Acteur reconnu dans le champ des arts visuels, Jean-Michel GERIDAN a donc quitté la direction générale de l'EPCC Ecole supérieure d'art et de communication de Cambrai pour succéder à Hélène CHARBONNIER à la direction générale du GIP le Signe, centre national du graphisme.

Les ressources humaines

Au 31 décembre 2018, le Signe comptait 49 (47,57 ETP) agents sur les postes permanents : 42 (40,97 ETP) agents contractuels dont 8 (7,4 ETP) agents en contrats à durée indéterminée et 4 (3,57 ETP) agents en contrats à durée déterminée ; 7 (6,6 ETP) agents mis à disposition par l'Agglomération de Chaumont, du Bassin Nogentais et du bassin de Bologne Vignory Froncles. En plus de ces 49 agents, le Signe accueillait 4 personnes en missions de service civique. La moyenne d'âge des agents du Signe est de 40 ans pour les agents occupant un poste permanent et 37 ans pour l'ensemble des agents. Au cours de l'année 2018, les agents du Signe ont réalisé 91 jours de déplacements pour missions et 448 jours de jours de formation.

Un organigramme modifié

Le nouvel organigramme proposé par le Directeur général au Conseil d’Administration du 1^{er} juin 2018 participe au projet d’établissement sur la base duquel le Directeur général du Signe a été choisi par le jury de recrutement et par l’Assemblée Générale du Signe. A travers la suppression des « départements » et une organisation resserrée en « pôles » d’activités et de compétences, cet organigramme vise à décloisonner le travail des agents, permettre davantage de transversalité et de souplesse administrative. Cet organigramme rapproche ainsi l’organisation du Signe de celle des centres d’art dotés d’une équipe de taille similaire et, par la modification des intitulés des postes, permet une meilleure identification des missions de chaque agent pour les interlocuteurs extérieurs.



Le budget

Le budget annuel du Groupement inclut l'ensemble des opérations de recettes et de dépenses prévues pour l'exercice. Il doit être présenté et exécuté en équilibre. Il fixe le montant des ressources destinées à la réalisation des objectifs du Groupement et leur répartition entre les crédits de fonctionnement et des dépenses d'investissement et d'amortissement. Le budget du Signe, voté par nature, est également présenté sous forme analytique. En 2018, la présentation analytique a proposé une vue d'ensemble par projets.

Les ressources du Groupement se répartissent comme suit : contributions financières des membres du Groupement; mise à disposition de personnels, de locaux ou d'équipements ; subventions ; produits des biens propres ou mise à disposition, la rémunération des prestations et les produits de la propriété intellectuelle ; vente des éditions et produits dérivés ; recettes liées aux activités ponctuelles d'événementiel.

Les dotations des membres constitutifs représentent 78% du montant total des recettes. Les ressources propres et les autres subventions représentent 3% et 14% du montant total de recettes. Les charges de personnel s'élèvent à 913 138,91 euros soit 55% du budget total. Les dépenses liées au bâtiment et à l'administration du Signe représentent 45% des dépenses totales tandis que la part consacrée aux projets s'élève à 25%.

Le compte de gestion 2018, le compte administratif 2018 ainsi que l'affectation du résultat 2018 seront votés lors du Conseil d'administration du 15 février 2019.

